

令和元年度

# 沖縄県立図書館要覧

沖縄県立図書館

# 目 次

<b>1 沖縄県立図書館の沿革</b>	
(1) 創設から現在まで	1
(2) 歴代館長等一覧	2
<b>2 施設の概要</b>	3
<b>3 利用案内</b>	6
<b>4 令和元年度沖縄県立図書館の基本方針</b>	
(1) 基本方針 (2) 基本方向 (3) 重点事業	7
<b>5 令和元年度県立図書館の組織及び主な業務</b>	8
<b>6 令和元年度当初予算額及び平成30年度決算額</b>	9
<b>7 平成30年度事業実績</b>	
(1) 講座・セミナー等の開催	10
(2) パネル・図書等展示	13
(3) 市町村の支援等	14
(4) 図書館ボランティア	17
(5) 関係団体主催研修等	17
<b>8 令和元年度行事予定一覧</b>	18
<b>9 統計資料等</b>	
(1) 年間受入冊数(平成30年度)	22
(2) 年間受入冊数の推移(過去5年間)	22
(3) 蔵書冊数(平成31年4月1日)	23
(4) 蔵書冊数の推移(過去5年間)	23
(5) 新聞・雑誌受入タイトル数(平成30年度)	23
(6) 図書購入予算の推移(過去5年間)	23
(7) 図書館利用統計(平成30年度)	24
(8) 利用統計の推移(過去5年間)	26
(9) 県内公共図書館統計(平成30年度)	27
(10) 県内公共図書館一覧	30

# 1 沖縄県立図書館の沿革

## (1) 創設から現在まで

明治43年 8月 1日	沖縄県立図書館開館
大正 3年 6月 13日	御大典記念事業として八重山通俗図書館設置
昭和 3年 8月	御大典記念事業として宮古簡易図書館設置
昭和12年 9月17日	八重山通俗図書館を八重山図書館に改称
昭和22年 4月19日	沖縄中央図書館石川分館開館
8月 9日	沖縄中央図書館本館開館
10月 15日	沖縄中央図書館首里分館開館
11月11日	沖縄中央図書館名護分館開館
昭和23年 4月	宮古民政府立宮古図書館開館
昭和24年12月31日	首里分館、独立して首里図書館となる
昭和26年 2月	沖縄中央図書館本館、石川、名護分館を琉米文化会館と改称、米軍の直轄となる
昭和27年 4月 1日	琉球政府創立、首里図書館を琉球政府立首里図書館に、宮古郡島政府宮古図書館を琉球政府立宮古図書館に、八重山図書館を琉球政府立八重山図書館に改称
昭和36年 2月	宮古図書館新館落成
昭和36年12月22日	首里図書館を中央図書館に改称
昭和39年 2月 22日	中央図書館を那覇市寄宮1丁目2番16号に新築
昭和40年 1月 8日	中央図書館を琉球政府立中央図書館、宮古図書館を琉球政府立中央図書館宮古分館、八重山図書館を琉球政府立中央図書館八重山分館に改称
昭和47年 5月15日	日本復帰、中央図書館を沖縄県立図書館、宮古分館を沖縄県立図書館宮古分館、八重山分館を沖縄県立図書館八重山分館に改称
昭和49年 7月 1日	八重山分館新館落成
昭和54年 5月22日	宮古分館新館開館
昭和58年11月28日	本館開館
昭和61年 4月 1日	沖縄史料編集所を廃止、県立図書館に史料編集室を設置し、その事務を引き継ぐ (昭和60年12月31日組織規則改正)
平成 5年 4月 1日	図書館情報提供システム整備事業始まる
平成 7年 3月 1日	図書館情報提供システム稼働
5月10日	史料編集室を沖縄県公文書館に移す
5月15日	琉球政府文書等を沖縄県公文書館に移管する
平成 8年 3月 1日	宮古・八重山分館図書館情報提供システム稼働
11月 5日	生涯学習情報提供システム端末機「うるまネット」設置
平成11年 9月 1日	沖縄県立図書館インターネットホームページ開設
平成16年 4月23日	沖縄県立図書館新情報提供システム（ナリスシステム）稼働
平成18年 4月 8日	「今後の沖縄県立図書館の在り方」について、沖縄県立図書館協議会に最終報告を行い館長決裁を得て、図書館ホームページで公表する
平成20年 4月 1日	組織改編により、庶務課、資料課、奉仕課の名称が、総務班、資料班、奉仕班に改められた。
平成22年 3月31日	宮古分館廃止
平成22年11月 1日	沖縄県立図書館100周年記念式典挙行
平成23年 6月 1日	貴重資料デジタル書庫稼働
平成24年 3月31日	八重山分館廃止
平成25年 8月15日	新県立図書館基本構想（答申）
平成26年 1月15日	教育委員会において「県立図書館の移転及び整備に向けた基本方針」が決定
平成26年 3月19日	新県立図書館基本計画策定
平成29年 1月 4日	SNS、Twitter（ツイッター）開始（@okinawaPrefLib）
平成30年 6月 29日	那覇市泉崎への移転のため、休館
平成30年 12月 1日	新図書館システム（アイリスフィエラ）稼働
平成30年 12月 15日	沖縄県立図書館新館（カフーナ旭橋A街区内）開館

## (2) 歴代館長等一覧

本 館		分 館	
(戦 前)			
代	館 長 名 等	宮古分館長	八重山分館長
初代	<b>沖縄県立沖縄図書館</b> 伊波 普猷(1909年9月～1924年12月)1921年5月まで囑託 末原 眞一郎(1924年12月～1925年5月)館長事務取扱兼事務官 乾 利一(1925年5月～1925年11月)館長事務取扱兼事務官	初代：宮国 定任 (1928年8月～)	初代：安東 重起 (1914年6月13日～)
2代	真境名 安興(1925年11月～1933年12月) 栗村 虎雄(1934年1月～1935年4月)館長事務取扱地方視学官 平野 薫(1935年4月～1935年7月)館長事務取扱地方視学官	2代：下地 恵位 (1936年4月～)	2代：岩崎 卓爾 (1917年2月～)
3代	島袋 全莞(1935年7月～1940年4月)館長囑託		3代：南風原 英意 (1937年6月13日～ 1942年8月12日)
4代	諸見里 朝清(1940年4月～1944年8月)館長囑託時代あり		
5代	城間 朝教(1944年8月～1945年)戦場となり中断		
(沖縄民政府～琉球政府の時代)			
初代	<b>沖縄中央図書館</b> (1947年8月9日開館) 城間 朝教(1947年4月19日～1951年1月31日)1951年2月1日 那覇琉米文化会館となり中央図書館長は一代限りとなる	3代：山内 朝隆 (1948年4月～)	
	<b>沖縄中央図書館首里分館</b> (1947年10月15日開館) 新崎 盛理(首里分館主任)		
初代	<b>首里図書館</b> (1949年12月31日改称) 新崎 盛理(1949年12月31日～1950年5月31日)首里分館が独立 館となる		4代：高宮 広雄(1949年6月 8日～1950年11月7日)
2代	末吉 安久(1950年9月1日～1957年4月15日) 嘉手納 宗徳(1958年3月11日～1966年12月10日)館長事務取扱	4代：稲村 賢敷(1952年5月 ～1961年12月)	5代：宮城 信勇(1950年11月 8日～1952年3月31日)
	<b>中央図書館</b> (1961年12月22日改称)		6代：亀谷 長行(1952年4月 1日～1953年6月15日)
	<b>琉球政府立中央図書館</b> (1965年1月8日改称) 嘉手納 宗徳(1958年3月11日～1966年12月10日)館長事務取扱	5代：池村 恵祐(1962年2月 ～1978年3月)	7代：石堂 博一(1953年6月 16日～1969年11月12日)
3代	大宜見 朝恒(1966年12月11日～1972年3月31日)		8代：宮良 長和(1969年12月 15日～1990年3月31日)
(復帰後)			
初代	<b>沖縄県立図書館</b> (1972年5月15日 日本復帰に伴い改称)		
2代	崎浜 秀雄(1972年5月15日～1973年3月31日)		
3代	大城 宗清(1973年4月1日～1986年3月31日)	6代：砂川 幸夫(1978年4月 ～2003年3月31日)	
4代	内間 義人(1986年4月1日～1988年3月31日)		9代：糸数 兼治(1990年4月 1日～1992年3月31日)
5代	嘉手川 繁一(1988年4月1日～1991年3月31日)		10代：宮良 長和(1992年4月 1日～1994年3月31日)
6代	島元 巖(1991年4月1日～1993年3月31日)		11代：砂川 哲雄(1994年4月 1日～2003年3月31日)
7代	金城 功(1993年4月1日～1994年3月31日)		
8代	親泊 安德(1994年4月1日～1995年3月31日)		
9代	玉木 敬(1995年4月1日～1996年3月31日)		
10代	吉川 安一(1996年4月1日～2000年3月31日)		
11代	稲福 正幸(2000年4月1日～2001年3月31日)		
12代	上江洲 公志(2001年4月1日～2002年3月31日)		
13代	山内 彰(2002年4月1日～2003年3月30日)		
14代	前泊 豊光(2003年4月1日～2004年3月31日)	7代：長嶺 喜一(2003年4月 1日～2005年3月31日)	12代：新城 由利子(2003年4 月1日～2005年3月31日)
15代	日越 国昭(2004年4月1日～2005年3月31日)		
16代	横田 昌和(2005年4月1日～2006年3月31日)	8代：島崎 早恵子(2005年4 月1日～2007年3月31日)	13代：山城 光子(2005年4月 1日～2011年3月31日)
17代	宮城 敏(2006年4月1日～2007年3月31日)	9代：藤原 晴美(2007年4月 1日～2008年3月31日)	
18代	松田 俊世(2007年4月1日～2008年3月31日)	10代：祖根 直樹(2008年4月 1日～2010年3月31日)	
19代	平安名 栄喜(2008年4月1日～2010年3月31日)		
20代	島袋 道男(2010年4月1日～2012年3月31日)		14代：友利 和佳子(2011年4 月1日～2012年3月31日)
21代	喜納 眞正(2012年4月1日～2013年3月31日)		
22代	嘉数 卓 (2013年4月1日～2014年3月31日)		
23代	城間 盛市 (2014年4月1日～2016年3月31日)		
24代	宮里 成正 (2016年4月1日～2017年3月31日)		
25代	新垣 忠 (2017年4月1日～2019年3月31日)		
26代	平良 朝治 (2019年4月1日～)		

## 2 施設の概要

所在地 〒900-0021 那覇市泉崎1丁目20番1号 カフーナ旭橋A街区

Tel 098-894-5858 (代) Fax 098-861-7111

E-Mail soumu@library.pref.okinawa.jp(総務班) shiryuu@library.pref.okinawa.jp(資料班)

houshi@library.pref.okinawa.jp(奉仕班) wide\_service@library.pref.okinawa.jp(広域サービス室)

主要構造 鉄骨造 地上3階から6階まで

延床面積 約13,085㎡

3階	2,526㎡	5階	4,369㎡
4階	4,618㎡	6階	1,572㎡

総工費 約80億円 竣工 平成30年9月20日

図書収蔵能力 約140万冊 (所蔵) 書庫 59万4千冊

開架 34万7千冊

自動化書庫 約50万冊

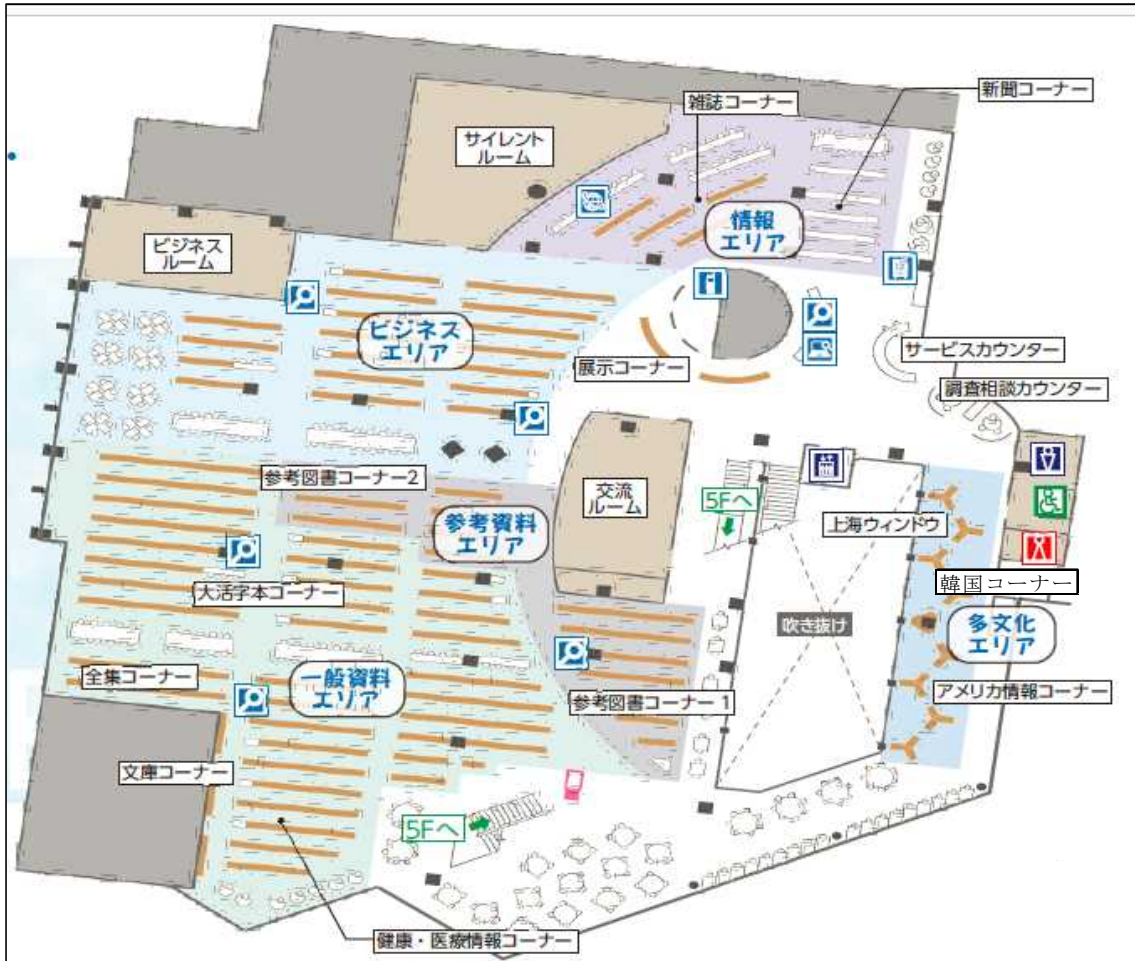
座席数 528席

駐車場 なし (カフーナ旭橋A街区全体の有料駐車場は270台)

ホームページアドレス <https://www.library.pref.okinawa.jp/>



3階 2,522m<sup>2</sup>



4階 4,623m<sup>2</sup>



5階 4,365㎡



6階 1,575㎡

### 3 利用案内

#### (1) 図書館サービス内容

##### ア 館内閲覧

開架（一般閲覧エリア、子どもの読書活動推進エリア、郷土資料室・郷土資料貸出エリア・展示エリアなど）の図書は自由に選択して閲覧室の所定の場所で閲覧することができます。

書庫の図書は、カウンター職員に請求して利用することができます。5階の郷土資料室では「書庫資料利用申し込み票」が必要です。

##### イ 館外貸出

県内に住所を有する方は、どなたでも館外貸出用図書の貸出を無料で受けることができます。

カウンターに準備されている「沖縄県立図書館利用カード交付申請書」に必要事項を記入し、住所・氏名の確認できるもの（免許証・保険証・学生証など）を係員に提示して、「沖縄県立図書館利用カード」の交付を受けて下さい。

利用カードで一人につき10冊、15日間館外貸出を受けることができます。

期限内に返却してください。ただし、貸出期間の完了する日が休館日にあたるときは、その日の後日において最も近い開館日までとします。休館日及び閉館後の返却は、ブックポストをご利用下さい。

##### ウ 調査相談（レファレンス）

資料についての問い合わせ、調べ物のご相談にお答えします。口頭、電話、文書、メールでも応じますのでご利用下さい。

(ア) 図書館の利用案内

(イ) 図書館資料の所蔵調査

(ウ) 図書館資料の書誌的事項の調査

(エ) 図書館資料の検索方法に係る援助

##### エ 利用者用端末

一般閲覧エリア、子どもの読書活動推進エリア、郷土資料室に設置しています。タッチパネル方式とキーボード方式があり、利用者が自由に使えます。書名・著者名・分類（主題）で検索し、資料の所蔵・貸出状況・所在などを簡単に調べることができます。

##### オ 複写サービス

当館が所蔵する図書、新聞、雑誌の一定部分については、著作権法の許す範囲内で複写サービスを有料で受けることができます。

「複写申込書」に必要とする資料名・複写箇所の日数などを書いて、カウンター職員に請求してサービスを受けることができます。

#### (2) 開館と休館

##### ア 開館時間

午前9時 ～ 午後8時

##### イ 休館日

定期休館日	火曜日・年末年始・特別整理日
年末年始休館日	12月28日から1月4日まで
特別整理期間	年間20日以内
臨時休館日	特別の事情により必要と認められた日

問い合わせ

利用についての問い合わせ先は次のとおりです。

TEL 098-894-5858



## 4 令和元年度沖縄県立図書館の基本方針

### (1) 基本方針

沖縄県立図書館は、図書館法の目的、沖縄21世紀ビジョン基本計画及び県教育の基本施策等を踏まえ、県民の生涯学習を支援する施設の一つとして、県民の知識要求に対応できるような的確な資料の収集・整理・保存に努め、その利用促進を図る。

また、県内の図書館活動及び読書環境の充実を図るために市町村立図書館や関係機関・関係団体等と連携・協力し、県民の文化・教養の向上に資する。

### (2) 基本方向

「今後の沖縄県立図書館の在り方」及び「新県立図書館基本計画」に基づく事務事業を推進する。

#### ① 遠隔利用サービスの充実を図る広域型図書館

すべての県民が等しく当館の資料や情報サービスを利用できる環境をつくる。

#### ② 時代・社会に即した対応を図る課題解決型図書館

広く県民及び関係・関連・類縁機関の直面する課題の解決をサポートする。

#### ③ 郷土資料の充実を図る琉球・沖縄関係資料の中核的図書館

蔵書の核として郷土資料の充実・維持を図り、文化の創造に貢献する。

#### ④ 高度情報化への対応を図る電子図書館

情報通信技術を積極的に活用し、図書館機能の高度化を図る。

#### ⑤ 国際色豊かな図書館

外国の図書資料を収集し多言語による情報提供及び多文化交流の促進を図る。

### (3) 重点事業

① 知の拠点パワーアップ事業による専門性の高い資料の充実や寄贈資料整理促進及び課題解決支援など図書館機能の強化

② 県民の諸課題（雇用、子育て、健康分野等）の解決に向け、関係支援団体との連携を強化し情報支援の拡充を図る

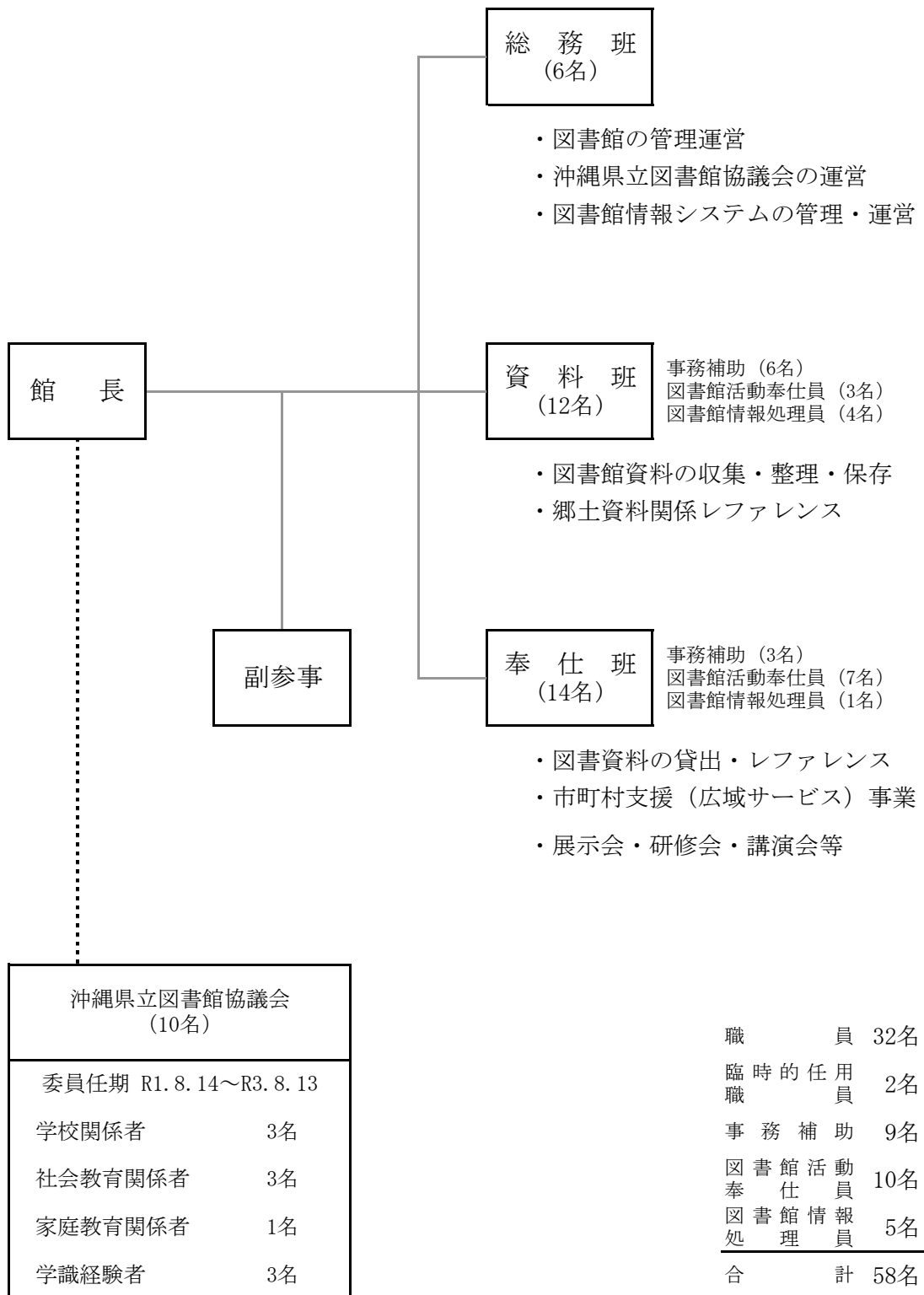
③ 離島読書活動支援や広域サービス等に係る資料の充実及び読書環境に恵まれない県民への支援拡充

④ 沖縄県立図書館所蔵郷土資料劣化度調査の結果を踏まえ、古い資料の保存方法や修復計画を立て、次世代への郷土資料の継承を図る

⑤ 県系移民が残した貴重な資料の収集・保存を図るとともに、移民ルーツ調査等効果的に活用・情報発信することで歴史・文化の継承・発展に資する。

## 5 令和元年度沖縄県立図書館の組織及び主な業務

(令和元年8月1日現在)



## 6 令和元年度当初予算額及び平成30年度決算額

歳入

(単位：千円)

科 目	令和元年度 当初予算額	平成30年度 決算額	備 考
沖縄振興特別推進交付金	30,230	10,221	R1)離島読書活動充実事業(14917千円)、 「琉球・沖縄の知と心」国際発信事業(15313千円) H30)離島読書活動充実事業(10221千円)
雑入等	686	279	土地使用料、建物使用料、電気使用料、公衆電話手数料等

歳出

(単位：千円)

科 目	令和元年度 当初予算額 ※	平成30年度 決算額 ※	備 考
(目) 図書館費	513,075	444,889	
(事項) 図書館管理運営費	513,075	444,889	沖縄県立図書館の管理運営に必要な経費
(節) 01 報酬	47,028	37,636	図書館協議会委員、事務補助、図書館活動奉仕員、図書館情報処理員、自動化書庫登録作業事務補助
(節) 04 共済費	2,039	563	社会保険料(事業主負担分)
(節) 08 報償費	385	260	講座等講師謝礼金
(節) 09 旅費 (うち普通旅費)	11,955 (3,769)	5,650 (2,232)	全国・九州図書館長会議、研究集会、移動図書館、講師旅費、非常勤職員通勤費用等
(節) 11 需用費	106,868	86,477	図書購入、施設維持管理消耗品、光熱水費、施設修繕費等
(節) 12 役務費	6,847	4,575	通信運搬費(電話料、郵便料、システム通信費)、塵芥処理等
(節) 13 委託料	215,061	224,884	図書館情報システム運用保守、窓口業務委託、修復・複製本作成、巡回車両運行等
(節) 14 使用料及び賃借料	11,442	15,406	図書館情報システム機器等使用料、オンラインデータベース使用料等
(節) 18 備品購入費	7,068	28,614	利用者サービス関連、音響機器、図書運搬器具、図書購入
(節) 19 負担金、補助及び交付金	104,376	40,820	日本図書館協会会費、全国公共図書館協議会分担金、沖縄県図書館協会会費、沖縄県公共図書館連絡協議会分担金、講習会受講料、司書講習、新館整備費・移転費、新館管理
(節) 27 公課費	6	5	自動車重量税

※歳出の「当初予算額」と「決算額」は、閉館した分館及び旧館に係る経費を除いた額であるため、29頁に掲載した2019年度予算額(分館及び旧館に係る経費を含む。)とは一致しない。

## 7 平成30年度事業実績

### (1) 講座・セミナー等の開催

#### ① 図書館開催

月	日	講座等名	内 容	参加人数
4	24	子どもの読書週間の取組み「お話し会と読み聞かせ研修会」	講 師：ながもと みち 氏 参加者：一般、学校・地域における読み聞かせボランティア、公立図書館職員、読書活動団体、保育士、幼稚園教諭、社会教育関係者等 研 修：①読み聞かせ ②ワークショップ（絵本セラピーを通して）	75名
12	22	アメリカ情報コーナー除幕式及びオープン記念イベント	内容：県立図書館4階に開設されたアメリカ情報コーナーの除幕式及びオープン記念イベントとしてMASA MAGIC SHOWを開催	160名
1	6	アナウンサー朗読会	朗 読 者：仲村美涼 朗読する本：「やどかりとペットボトル」 著者/池上永一	40名
1	12	開館記念講演会	内 容：新県立図書館の開館を記念し開館記念講演会を開催 講 師：池上 永一氏 テーマ：歴史は僕たちの道しるべ	160名
1	27	HappyTaleしっぽのともだちセラビードッグに読み聞かせ	指導：NPO法人沖縄県災害救助犬協会 対象：本を読むことが苦手な方 気兼ねなく本読みの練習ができる。	8名
1	30	「沖縄を知るための10冊」第1回講演会	講演①講師：加治順人氏（沖縄県護国神社宮司） テーマ：年中行事 講演②講師：高良倉吉氏（琉球大学名誉教授） テーマ：歴史	105名
2	3	アナウンサー朗読会	朗 読 者：稲森 彩 朗読する本：「本日の栄町市場と、旅する小書店」 著者/宮里綾羽	40名
2	16	世界一になったHONDAバイク	講師：新垣 敏之（WGPライダー）	40名
2	22	ねこ館長と学ぶ地域猫活動	講師：畑井 モト子 （一般社団法人琉球わんにゃんゆいまーる代表） ねこ館長：津瀬にゃんにゃん丸	40名
2	24	HappyTaleしっぽのともだちセラビードッグに読み聞かせ	指導：NPO法人沖縄県災害救助犬協会 対象：本を読むことが苦手な方 気兼ねなく本読みの練習ができる。	8名
3	2	図書館で学ぶファシリテーション入門編	内容：ファシリテーションの基礎を学ぶ 絵本の内容をファシリテーションを使って再構成するワークショップを開催 講師：平中晴朗（市民ファシリテーター） 石垣綾音（国際ファシリテーター認定）	20名
3	2	学んで栄養！楽しくヘルシーライフ～生活習慣病を予防しよう	内容：健康医療についての講演会、食品サンプルを用いた相談会（沖縄県栄養士会）	50名
3	2	離島小学生まめ記者企画	内容：県立図書館の概要、役割と機能について学ぶ 図書館取材 施設内覧、スタッフへのヒアリング 館長からのおはなし、質疑応答、図書館新聞作成 対象：県内移動図書館対象離島在住の小学4・5・6年生	4名
3	3	アナウンサー朗読会	朗読者：狩俣 倫太郎 朗読する本：「あの瞬間、ぼくは振り子の季節に入った」 著者/荷川取 雅樹	40名
3	6	「沖縄を知るための10冊」第2回講演会	講演①講師：町田宗博氏（琉球大学教授） テーマ：移民 講演②講師：安里進氏（元沖縄県立博物館・美術館館長） テーマ：古地図・絵図	64名
3	10	児童労働映画鑑賞	The Price Of Free 上映会（みらいファンド沖縄）	50名
3	10	ジョナサン先生のLearning English is fun!!	アメリカ情報コーナープログラム アメリカ人ボランティアによる読み聞かせや英会話、ゲーム等を行う	20名
3	16 17	テントで読書会	読書会 トークイベント 家族キャンプのすすめ	120名
3	21	ティーサージパラダイス	番組公開放送（ラジオ沖縄）	120名
3	22	アメリカ映画上映会	アメリカ情報コーナープログラム 映画で知るアメリカ ” Make Way for Tomorrow”（邦題：明日は来らず）	30名
3	23	美ら海水族館 読み聞かせ会&ワークショップ	・オリジナル紙芝居「うみのうち」 ・お魚缶バッジ作り体験	200名
3	24	HappyTaleしっぽのともだちセラビードッグに読み聞かせ	指導：NPO法人沖縄県災害救助犬協会 対象：本を読むことが苦手な方 気兼ねなく本読みの練習ができる。	8名
3	31	バスケットボール監督講演会	内容：日本一を目指すということ～沖縄バスケの方向性～ 講師：安里幸男（元高校バスケットボール監督）	60名
3	31	英語でおはなし会	読み手：NPO法人 沖縄児童英語研究会（OASTEC） 参加者：児童・保護者	20名
通年		世界の絵本読み聞かせ会	毎月第2木曜日に開催（12月のみ第3木曜日に開催） 協力：沖縄県交流推進課	300名

② 関連団体と連携開催

月日	講座等名	団体名	内容	参加人数
12/21	one×oneお仕事セミナー	沖縄県おしごと 応援センター One×One	セミナー開催	6名
12/24	琉球ラボ会議	琉球ラボ	紅型工芸の事業化について	5名
12/26	沖電出前講座	沖縄電力	電気についての普及啓発と小実験	40名
1/11	物流カフェ	沖縄物流研究会	沖縄県の物流に関する知識を高めるため	40名
1/12	就活サプリ	グッジョブセン ターおきなわ	就職活動支援セミナー	20名
1/12	frogs academy	株式会社FROGS	SDGSに関する課題の解決について、ワークショップ を通じて考える場とする。	25名
1/13	okinawagrit	okinawagrit	沖縄県のライター向けコミュニティの結成とスキル アップの講座を開催するため	20名
1/14	絵本のつづきを考える一こころ にたずねるワークショップ	石垣綾音他2名 の読書活動グ ループ	紙芝居「カクレミノムシ」の読み聞かせを途中まで読 み進め、その続きをそれぞれが自由に絵や文に書 いてみるワークショップ	20名
1/20	ゆんたくひんたく	県交流推進課	県内留学生との交流会	15名
1/21	無料法律相談会	沖縄県行政書士 会	県民の法律に関する悩みや課題について専門家と して相談を受ける場とする。	5名
1/21	沖縄ブランド発表会	沖縄県健康産業 協議会	沖縄ブランドの記者発表会	30名
1/23	中小企業関連講演会	沖縄県中小企業 診断士協会	沖縄総合事務局・労働局による講演会	100名
1/25	okinawa startup festa	ISCO	フューチャーセッションIT事業者ワークショップ	20名
1/26	ryukyufrogsワークショップ	株式会社FROGS	子どもたちのキャリア教育	25名
1/27	にじいろホットカフェ	にじいろのたね	保育士が交流できる場の形成	10名
1/29	塩の研究会	工業技術セン ター	平成30年度製塩技術研究会の会場として	20名
1/30	健康医療産業戦略策定委員会	商工労働部もの づくり振興課	健康医療産業についての意見交換	25名
1/31	ランチトークセッション	グッジョブ相談ス テーション	起業ランチトークセッション	50名
2/2	再生医療シンポジウム	県産業政策課	医療技術や現在の再生医療についての講演会	80名
2/3	Ryukyufrogsワークショップ	株式会社FROGS	LEGOワークショップでの使用	25名
2/8	海洋資源シンポジウム	県産業政策課	沖縄県内の海洋資源と産業化に向けた研究の講演 会	100名
2/9	就活サプリ	グッジョブセン ターおきなわ	就職活動支援セミナー	20名
2/10	えら部スクールフェスティバル	えら部スクール フェスティバル実 行委員会	無料体験会	100名
2/13	知財セミナー	沖縄総合事務局	知的財産に関するセミナー	40名
2/16	放送大学シンポジウム	放送大学沖縄学 習センター	県立図書館と放送大学の連携について	120名
2/19	知財セミナー	沖縄総合事務局	知的財産に関するセミナー	40名
2/20	紅型コンソーシアム	紅型コンソーシ アム	紅型工芸の事業化について	40名
2/21	行政書士講演会	沖縄県行政書士 会	民法改正を学ぶ	100名
2/23	キャリア教育フェスタ	グッジョブセン ターおきなわ(そ の他)	キャリア教育支援	200名
2/26	沖縄食品品質管理研究科の研 修会	沖縄食品品質管 理研究会	沖縄食品品質管理研究科の研修会	80名

② 関連団体と連携開催

月日	講座等名	団体名	内容	参加人数
3/3	IQ絵本講座	絵本メンタリング協会	読み聞かせに関するテクニックとその効果を紹介しながら読み聞かせの普及を図る	200名
3/7	トークセッション	グッジョブ相談ステーション	働き方に関するトークセッション	30名
3/8	HAPPY-WOMAN講演会	HAPPY-WOMAN事務局	女性の地位向上を目的とし、活躍する識者の講演を行う	30名
3/10	ジョナサン先生のLearning English is Fun	在沖米国総領事館	小学生を対象に、英会話講師ジョナサン先生とゲームや読み聞かせを通して楽しく英語を学ぶ講座を行いました。	20名
3/28	JICAボランティア帰国報告会	県交流推進課	JICAの活動(スリランカ)に派遣された方の体験談を通し、JICAと国際協力についての普及啓発を行う	20名
3/30	絵本読み聞かせヒーローショー	絵本メンタリング協会	絵本を読み聞かせするヒーローのショーを通じ、子供たちの読書活動の推進を図る	200名
3/11	無料法律相談会(沖縄県行政書士会)	沖縄県行政書士会	県民の法律に関する悩みや課題について専門家として相談を受ける場とする。	5名
3/11	物流カフェ	沖縄物流研究会	物流やマーケティングに関する講演会	20名
3/12	沖縄出版協会	沖縄出版協会	説明会の開催	20名
3/13	one×oneお仕事セミナー	沖縄県おしごと応援センター One×One	セミナー開催	6名
3/14	外国人雇用セミナー	グッジョブ相談ステーション	外国人を雇用することに関するセミナー	40名
3/16	ハワイ大学カピオラニコミュニティカレッジ留学説明会	在沖米国総領事館	ハワイ大学の留学担当者を招聘し、留学制度の概要説明や質疑応答等を行った。	10名
3/18	創業セミナー	グッジョブ相談ステーション	創業に関するセミナー	30名
3/22	沖縄出版協会	沖縄出版協会	「沖縄出版協会」設立総会	20名
3/22	映画上映会	在沖米国総領事館	映画タイトル「MAKE WAY FOR TOMORROW」邦題「明日は来らず」	40名
3/23	美ら海水族館読み聞かせ&缶バッジづくり体験	沖縄美ら海水族館	沖縄美ら海水族館オリジナル紙芝居「うみのうんち」の読み聞かせとお魚の缶バッジ作成を行いました。	150名
3/24	にじいろホットカフェ	にじいろのたね	保育士が交流できる場の形成	10名
3/25	ISCOフューチャーセッション	ISCO	観光とITコラボ事業意見交換会	23名
3/30	起業・経営なんでも相談会:稲福	中小企業診断士協会	起業に関する個別相談会	5名
3/31	アドラー心理学講座	放送大学沖縄学習センター	アドラー心理学についてのセミナー	100名

(2) パネル・図書等展示

	3階、4階	子ども
12月	<ul style="list-style-type: none"> <li>・小さな絵本展～アートブックカバー展～</li> <li>・猫保護展示</li> <li>・沖電環境行動パネル展示</li> <li>・ビジネス図書館展示</li> <li>・12月生まれの偉人展示</li> <li>・新沖縄県立図書館開館記念「貴重資料展」</li> <li>・「沖縄を知るための10冊」企画展(12月～3月末日)</li> <li>・「沖縄移民の軌跡」常設展示(12月～)</li> </ul>	クリスマス絵本展示(子ども向け)
1月	<ul style="list-style-type: none"> <li>・新教科書展示～なつかしの教科書展示</li> <li>・成人の日(読進協)特集展示</li> <li>・書道展示</li> <li>・那覇特別支援学校作品展</li> <li>・絵画展示</li> <li>・健康食品</li> <li>・発達障害展示</li> <li>・がん予防展示</li> </ul>	新年の本・イノシシの本展示(子ども向け) 一月生まれの絵本作家展示(子ども向け) おいしい一月展示(子ども向け)
2月	<ul style="list-style-type: none"> <li>・「ウージのある風景」フォトコンテスト作品展</li> <li>・産業政策課海洋資源(講演会)連動展示</li> <li>・デジタルアーカイブ</li> <li>・海洋資源展示</li> <li>・読み聞かせ絵本の紹介</li> <li>・おきなわアジェンダ21県民会議環境系普及啓発展示</li> <li>・読進協加盟団体紹介(読進協)</li> <li>・放送大学展示</li> <li>・行政書士講演連動展示</li> <li>・JICA募集展示</li> <li>・猫の日展示</li> </ul>	ねこの本展示(子ども向け)
3月	<ul style="list-style-type: none"> <li>・栄養士会講演連動展示</li> <li>・歴史の英雄展示</li> <li>・沖縄県社会福祉協議会THANKS運動関連展示</li> <li>・HAPPY WOMAN 黄色い本展示</li> <li>・自殺予防月間(那覇市)啓発展示</li> <li>・社会保険労務士展示</li> <li>・さくら本特集</li> <li>・琉球王国の国際貿易</li> <li>・FGO展示</li> <li>・観光絵画コンクール入賞作品展</li> <li>・琉球コラソン応援展示</li> <li>・国際アンデルセン賞展示</li> <li>・心理学特集</li> <li>・ラジオパーソナリティ私の一冊</li> <li>・ビジネス本展示</li> </ul>	春絵本展示(子ども向け)

(3) 市町村の支援等

① 一括貸出

団体数及び回数				冊数
116団体 177回				25,623冊
比川自治公民館地域共同売店	那覇市教育委員会 教育相談課あけもどろ学級	一般社団法人 ほとるときにこにこ保育園	粟国小中学校	
いけむら保育園	しらゆり保育園	南大東村教育委員会	社会福祉法人 すみれ福祉会すみれ学童園	
こども創造塾そらとかぜ (放課後児童クラブ)	母子生活支援センターさくら	南大東幼稚園	今帰仁村立図書館	
慶留間小中学校	ありんこ文庫 ティダっ子学園分室	南大東村学習支援センター	城岳こども園	
西表小中学校	JICA沖縄国際センター図書 資料室(沖縄コングレ)	沖縄盲学校	船越認定こども園	
上原小学校	天妃小学校	船浦中学校	愛地友遊保育園	
鳩間小中学校	宮古島市立城辺図書館	島尻特別支援学校	沖縄少年院	
北大東小中学校	船浮小中学校	国頭村教育委員会	那覇特別支援学校	
水納小中学校	沖縄ろう学校	多良間村立図書館	竹富町離島振興総合センター	
あいめ保育園	波照間保育所	多良間幼稚園	あすなる児童クラブ	
沖縄市宮里児童センター	石嶺児童園	多良間小学校	与那共同店	
東小中学校	竹富保育所	多良間中学校	美咲特別支援学校 はなさき分校	
白浜小学校	小浜保育所	読みきかせの会アトム	りゅうせきビジネスサービ スかなさ保育園	
石垣市立図書館	竹富小中学校	下地中学校	沖縄県立宮古病院	
城辺小学校	小浜小中学校	宮古島市立教育研究所	長嶺小学校	
八重山特別支援学校 (公財)沖縄県労働者福祉基 金協会グッドセンターおきな わ	こども医療支援わらびの会 伊平屋村無料塾 (一般社団法人教育振興 会)	うえはら幼稚園	西小学校	
宮城ヶ原保育所	大原小学校	宮古特別支援学校	那覇少年鑑別所	
沖縄県立糸満青少年の家	黒島保育所	児童デイサービスリトルグ リーンバードよぎ教室	いまひ (一般社団法人教育振興 会) ゆいと (一般社団法人教育振興 会)	
阿波連小学校	黒島小中学校	沖縄県中央児童相談所	渡嘉敷村教育委員会	
奥共同店	識名児童館	古見小学校	久高小中学校	
嘉芸小学校	吉原小学校	大原中学校	屋慶名児童館	
西崎特別支援学校	こじか文庫	波照間小中学校	渡嘉敷小中学校	
子育て支援にじのひろば	座間味小中学校 (株)りゅうせきビジネス サービス(沖縄県ひとり親 家庭技能習得支援事業事務 局)	くじらぶんこ	沖縄刑務所	
家庭の事業所わかば	社会福祉法人かじら原福祉 会 ラ・ラ・ラ保育園	豊崎小学校	平良第一小学校	
伊豆味中学校	伊平屋保育所	はっぴい保育園	学習支援ひろば くじら寺子屋	
おはなし館	伊平屋村歴史民俗資料館	ゆたか保育園	くぶら幼稚園	
与那国中学校	具志川農村 環境改善センター図書室	伊是名小学校	伊是名中学校	
与那国小学校		伊是名村教育委員会	一般社団法人ビクトリー チャーチ子どもの広場那覇	

② 移動図書館(4月~9月)

単位:人、冊

開催場所	開催日	会場	利用人数	貸出冊数
与那国町	4月21日(土)、22日(日)	保険センター	98	946
竹富町(鳩間島)	5月9日(水)	鳩間コミュニティセンター	6	28
竹富町(波照間島)	5月10日(水)、11日(木)	はてるまふれあいセンター	79	377
竹富町(西表東部)	5月25日(金)、26日(土)	西表離島振興総合センター	73	527
竹富町(竹富島)	5月28日(月)、29日(火)	まちなみ館	31	209
竹富町(小浜島)	5月30日(火)、31日(水)	小浜公民館	52	374
竹富町(黒島)	6月6日(水)、7日(木)	黒島伝統芸能館	21	167
座間味村(阿嘉島)	6月19日(火)	離島振興総合センター	52	412
座間味村(座間味島)	6月20日(水)、21日(木)	離島振興総合センター	69	513
伊平屋村	7月6日(金)、7日(土)	歴史民俗資料館	45	455
久米島町	7月7日(土)、8日(日)	農村環境改善センター	156	1546
南大東村	7月13日(金)、14日(土)	村役場会議室	45	375
多良間村	7月19日(木)、20日(金)	コミュニティセンター	56	387
国頭村	7月22日(日)	ふれあいセンター	29	291
渡嘉敷村	7月24日(火)、25日(水)	中央公民館	62	469
竹富町(西表西部)	8月9日(木)、10日(金)	中野わいわいホール	86	751
竹富町(舟浮)	8月10日(金)	舟浮多目的集会施設	6	22



② 移動図書館(10月～3月)

単位:人、冊

開催場所	開催日	会 場	利用人数	貸出冊数
北大東村	1月11日(金)、12日(土)	保健センター	49	314
大宜味村	1月19日(土)	農村環境改善センター	24	225
伊江村	2月8日(金)、9日(土)	農村環境改善センター	67	470
渡名喜村	2月23日(土)、24日(日)	農村環境改善センター	17	91
伊是名村	2月23日(土)、24日(日)	産業支援センター	45	351
栗国村	3月2日(土)、3日(日)	離島振興総合センター	31	175
東村	3月10日(日)	東村立保育所	8	63
年度開催回数	24回	年度計	1,207	9,538

③ 図書館相互協力に係る貸出・借受、複写数

単位:点

館種別	事項	図 書		複写	
		貸出	借 受	送	受
本 館	県内公共図書館	578	276	0	0
	県外公共図書館	54	123	0	1
	国立国会図書館	0	0	9	0
	大学図書館	23	65	0	1
	その他の	1,001	0	0	14
合 計		1,656	464	9	16

(貸出の中に、協力貸出を含む。)

④ 協力貸出(③のうち離島公共図書館及び図書館未設置町村への貸出)

単位:冊

団体数及び回数	貸出冊数
26団体、221件 宮古島市立図書館、石垣市立図書館、多良間村立図書館、伊是名村教育委員会、伊平屋村歴史民俗資料館、伊江村中央公民館図書室、国頭村ふれあいセンター図書室、東村中央公民館図書室、大宜味村教育委員会、栗国村中央公民館、座間味村(座間味小中学校、阿嘉小中学校、慶留間小中学校)、渡嘉敷村教育委員会、南大東村教育委員会、北大東小中学校、久米島町具志川農村環境改善センター図書室、竹富町(小浜小中学校・船浦中学校・黒島小中学校・上原小学校・竹富小中学校・白浜小中学校・波照間小中学校・竹富町役場西表東部出張所)、与那国町比川地区共同売店	1,077冊

⑤ 市町村巡回車の運行による資料運搬取扱数(平成30年度)

	配布冊数	集荷冊数※	合計
今帰仁村	6 冊	0 冊	6 冊
本部町	2 冊	0 冊	2 冊
名護市	562 冊	482 冊	1,044 冊
宜野座村	161 冊	131 冊	292 冊
金武町	329 冊	296 冊	625 冊
うるま市	726 冊	618 冊	1,344 冊
沖縄市	575 冊	508 冊	1,083 冊
北谷町	360 冊	328 冊	688 冊
北中城村	357 冊	319 冊	676 冊
中城村	130 冊	112 冊	242 冊
恩納村	269 冊	234 冊	503 冊
読谷村	344 冊	278 冊	622 冊
嘉手納町	281 冊	236 冊	517 冊
琉球大学	172 冊	151 冊	323 冊
宜野湾市	926 冊	866 冊	1,792 冊
浦添市	757 冊	675 冊	1,432 冊
西原町	609 冊	542 冊	1,151 冊
与那原町	451 冊	372 冊	823 冊
南風原町	210 冊	185 冊	395 冊
南城市	683 冊	584 冊	1,267 冊
八重瀬町	133 冊	112 冊	245 冊
糸満市	375 冊	355 冊	730 冊
豊見城市	373 冊	365 冊	738 冊
那覇市	950 冊	631 冊	1,581 冊
ているる			冊
県立図書館	674 冊	475 冊	1,149 冊
合計	10,415 冊	8,855 冊	19,270 冊

※巡回中に集荷⇒配布したものは配布冊数にのみ計上  
(相互貸借図書資料のみ計上、それ以外の配布物は除く)

⑥ 沖縄県図書館情報ネットワーク事業(旧沖縄県図書館総合目録システム事業)

インターネット上に公開されている県内の公立図書館、大学等附属図書館及びその他  
類縁機関の所蔵資料検索システムを横断的に検索するシステムを運用し、県内全域に  
わたる図書館サービスの向上を図る。

※平成31年3月31日現在横断検索対象数

公立図書館・公民館図書室(県立含む) 24、大学・高専附属図書館 9、その他機関 4

#### (4) 図書館ボランティア

参加人数： 14名 平成31年3月現在  
活動項目：書架整理（閲覧室に並んでいる資料や、返本された資料を分類順に並べる）  
図書の修理（破損した資料の修理や書庫の整理）  
図書の装備（資料にブックカバーをかける）

#### (5) 関係団体主催研修等

月	日	講座等名	内容	参加人数
5	15	沖縄県公共図書館連絡協議会 第1回研修会	演題：「市民と行政とで育てる図書館～6年間に及ぶ 図書館整備プロセスとこれからの図書館サービス～」 講師：嶋田 学氏（岡山県瀬戸内市民図書館もみわ広 場館長）	70名
6	5	沖縄県公共図書館連絡協議会 第2回研修会（初任者研修）	○図書館概論（沖縄国際大学講師 吉田 肇吾氏） ○レファレンス（琉球大学准教授 望月 道浩氏） ○県立図書館 郷土レファレンス（本館職員） ○接遇（キャリアカウンセラー 大嶺 本子氏）	46名
6	26	沖縄県図書館協会記念講演会	演題：「図書館事業を進展させる制度」 講師：松岡 要氏（日本図書館協会元事務局長）	55名
11	8	沖縄県図書館協会 第1回研修会	演題：「御願の道具と供えものー「もの」の形式は心 のあらわれー」 講師：稲福 政斉氏（沖縄国際大学非常勤講師）	60名
11	22	沖縄県公共図書館連絡協議会 第3回研修会（那覇地区開催）	演題：「国立国会図書館の図書館向けデジタル化資料 送信サービス」 講師：鳥澤 孝之氏（国立国会図書館関西館文献提供 課）	46名
1	27	沖縄県図書館協会 第2回研修会	演題：「図書館と出版の未来ー新資料<寄贈されたハ ワイ捕虜の手紙>をめぐってー」 講師：仲程 昌徳氏（琉球大学元教授）	80名

## 8 令和元年度行事予定一覧（4月～9月）

### ①図書館開催

月	日	曜日	行事名
4	3	水	組踊上演300周年記念企画展 ～2月末
	14	日	ジョナサン先生のLearning English is Fun
	26	金	映画上映会 映画タイトル「ALL THAT HEAVEN ALLOWS」邦題「天が許し給うすべて」
5	12	日	ジョナサン先生のLearning English is Fun
	23	木	英語でおはなし会
	24	金	映画上映会 映画タイトル「FENCE」邦題「フェンス」
	26	日	亀トーーーク
6	2	日	英語多読講座
	9	日	ジョナサン先生のLearning English is Fun
	19	水	海外移住の日関連展示イベント ～9月末日
	20	木	定例お話会と本の相談会
	23	日	平和朗読会
	27	木	英語でおはなし会
	28	金	映画上映会 映画タイトル「MONTEREY POP」邦題「モントレイポップ」
7	7	日	英語多読講座
	14	日	ジョナサン先生のLearning English is Fun!!
	18	木	定例お話会と本の相談会
	19	金	映画上映会 映画タイトル「The Times of Harvey Milk」邦題「ハーヴェイ・ミルク」
	25	木	英語でおはなし会
8	4	日	英語多読講座
	15	木	定例お話会と本の相談会
	17	土	怪談おはなし会
	18	日	ジョナサン先生のLearning English is Fun
	22	木	英語でおはなし会
	23	金	映画上映会 映画タイトル「Koyaanisqatsi」邦題「コニヤスカッツイ」
	24	土	ライフリテラシーゲーム 講演会と体験会
9	1	日	英語多読講座
	1	日	『北里録音蠟管』公開記念講演会
	5	木	～10月10日 郷土史講座「歴代宝案」 全6回（毎週木曜日開催）
	8	日	ジョナサン先生のLearning English is Fun
	19	木	定例お話会と本の相談会
	26	木	英語でおはなし会
	27	金	映画上映会 映画タイトル「The Joy Luck Club」邦題「ジョイ・ラック・クラブ」

## 8 令和元年度行事予定一覧（10月～3月）

### ①図書館開催

月	日	曜日	行事名
10			「おきなわ本紹介」企画展 10月～3月31日（火）
	6	日	英語多読講座
	9	水	ウチナンチュの日関連展示イベント 10月9日（水）～11月14日（木）
	13	日	ジョナサン先生のLearning English is Fun
	17	木	定例お話会と本の相談会
	20	日	世界のウチナンチュの日関連イベント「世界のウチナンチュ120年交流の物語トークショー」
	24	木	英語でおはなし会
	25	金	映画上映会 映画タイトル「Selena」邦題「セレナ」
11	2	土	図書館まつり
	3	日	英語多読講座
	6	水	「沖縄を知るための10冊」講演会
	10	日	ジョナサン先生のLearning English is Fun
	11	土	「子どもたちと絵本を読むということー未来へと希望をはぐくむということー」正置友子講演会
	28	木	英語でおはなし会
	30	土	タニタの社員食堂セミナー～タニタの社員食堂に学ぶ500kcalのまんぷく定食のコツ～
12	8	日	ジョナサン先生のLearning English is Fun
	14	土	VR体験 恐竜戯画&ローラーコースター
	14	土	クリスマスギフト「クラシカルカルテット」
	15	日	移民関連上映会&トークイベント（沖縄県 交流推進課）
	18	水	歴史講座「伝統から伝承へ 世界に誇る琉球料理！」
	19	木	定例お話会と本の相談会
	21	土	クリスマス図書館まつり
	26	木	英語でおはなし会
1	11	土	子どもたちと絵本を読むということー未来へと希望をはぐくむということー
	16	木	定例お話会と本の相談会
	18	土	ビブリオスクール開講
	23	木	英語でおはなし会
	26	日	働くお母さんを応援セミナー
2	20	木	定例お話会と本の相談会
	23	日	クラシック演奏会
	23	日	開館一周年記念特別講演会
	27	木	英語でおはなし会
	29	土	初心者のための神話学入門講座
3			新収蔵資料展
	19	木	定例お話会と本の相談会
	26	木	英語でおはなし会

## 8 令和元年度行事予定一覧（4月～8月）

### ②関連団体と連携開催

月	日	曜日	団体名	行事名
4	7	日	音訳朗読本「ランティググループ プーゲンベリア	プーゲンベリアの朗読教室
	7	日	にじいろのたね	にじいろホットカフェ（保育に関する意見交換）
	13	土	沖縄県公認心理士協会	公認心理士によるミニ講座
	14	日	沖縄県公認心理士協会	公認心理士によるミニ講座
	20	土	沖縄県公認心理士協会	公認心理士によるミニ講座
	21	日	音訳朗読本「ランティググループ プーゲンベリア	プーゲンベリアの朗読教室
	21	日	沖縄県公認心理士協会	公認心理士によるミニ講座
	22	月	法テラス沖縄	無料法律相談会
26	金	「環境から健康を考える会」エコット	大型絵本読み聞かせ会	
5	5	日	ホスピタルアートイラストレーター	アートヨガ
	9	木	沖縄県交流推進課	世界の絵本読み聞かせ会
	10	金	沖縄物流研究会	物流カフェ
	12	日	EggsOkinawa	Eggsおきなわ キャリア教育
	17	金	「環境から健康を考える会」エコット	大型絵本読み聞かせ会
	19	日	放送大学沖縄学習センター	放送大学特別公開講座「生涯発達からみた脳の成長と心の発達」①
	26	日	にじいろのたね	にじいろホットカフェ（保育に関する意見交換）
30	木	グッジョブ相談ステーション	採用セミナー	
6	1	土	NPO法人まちなか研究所 わくわく	出張講座（社会的投資について）
	13	木	沖縄県交流推進課	世界の絵本読み聞かせ会
	16	日	ヒューマンライブラリー沖縄	ヒューマンライブラリー
	16	日	放送大学沖縄学習センター	放送大学特別公開講座「生涯発達からみた脳の成長と心の発達」②
	21	金	「環境から健康を考える会」エコット	大型絵本読み聞かせ会
	27	木	グッジョブ相談ステーション	気になる！外国人雇用の最新情報セミナー
	28	金	沖縄県よろず支援拠点	創業したいと思った時の初歩の初歩のセミナー、個別相談会
30	日	ryukyufrogs	Kickoff研修会	
7	6	土	国立劇場おきなわ	組踊紙芝居「女物狂」読み聞かせ会
	7	日	ryukyufrogs	社会課題と向き合う
	11	木	沖縄県交流推進課	世界の絵本読み聞かせ会
	13	土	国立劇場おきなわ	組踊紙芝居「女物狂」読み聞かせ会
	13	土	D2C dot	ウェブマーケティングセミナー
	14	日	放送大学沖縄学習センター	放送大学特別公開講座「生涯発達からみた脳の成長と心の発達」③
	14	日	ryukyufrogs	サービスを生み出すために大切なこと
	19	金	グッジョブ相談ステーション	仕事と家事・育児のバランス
	19	金	「環境から健康を考える会」エコット	大型絵本読み聞かせ会
	21	日	ryukyufrogs	サービス進捗確認
	25	木	グッジョブ相談ステーション	雇用セミナー
	26	金	沖縄県よろず支援拠点	IT活用セミナー
27	土	にじいろのたね	にじいろほっとカフェ 保育に関する相談会と交流会	
28	日	ryukyufrogs	サービスを生み出すために大切なこと	
8	3	土	ホスピタルアートイラストレーター	アートヨガ
	3	土	音訳朗読本「ランティググループ プーゲンベリア	プーゲンベリアの朗読教室（夏休み）
	4	日	ryukyufrogs	サービス進捗確認
	8	木	沖縄県交流推進課	世界の絵本読み聞かせ会
	9	金	「環境から健康を考える会」エコット	大型絵本読み聞かせ会
	10	土	アロマセラピースクール	アロマで楽しくセルフケア
	10	土	ryukyufrogs	英語研修、サービス進捗確認
	10	土	音訳朗読本「ランティググループ プーゲンベリア	プーゲンベリアの朗読教室（夏休み）
	11	日	ryukyufrogs	英語研修、サービス進捗確認
	17	土	音訳朗読本「ランティググループ プーゲンベリア	プーゲンベリアの朗読教室（夏休み）
	18	日	放送大学沖縄学習センター	放送大学特別公開講座「生涯発達からみた脳の成長と心の発達」④
	18	日	組踊上演300周年記念事業実行委員会 女流組踊研究会めばな NHK沖縄放送局	組踊うちわづくりワークショップ
	23	金	沖縄県よろず支援拠点	WEB情報発信ツール活用セミナー&個別相談会
24	土	音訳朗読本「ランティググループ プーゲンベリア	プーゲンベリアの朗読教室（夏休み）	
31	土	音訳朗読本「ランティググループ プーゲンベリア	プーゲンベリアの朗読教室（夏休み）	

## 8 令和元年度行事予定一覧（9月～3月）

### ②関連団体と連携開催

月	日	曜日	団体名	行事名
9	8	日	ryukyufrogs	ビジネスアイデアワーク、Pitch Review Day 運営ミーティング
	12	木	沖縄県交流推進課	世界の絵本読み聞かせ会
	15	日	沖縄県交流推進課	世界の絵本読み聞かせ会
10	10	木	沖縄県交流推進課	世界の絵本読み聞かせ会
11	9	土	ryukyufrogs	プレゼン研修
	10	日	ryukyufrogs	英語プレゼン研修
	14	木	沖縄県交流推進課	世界の絵本読み聞かせ会
	17	日	ryukyufrogs	プレゼンミーティング
	23	土	ryukyufrogs	LEAP DAY リハーサル
	24	日	ryukyufrogs	LEAP DAY リハーサル
	30	土	ryukyufrogs	LEAP DAY リハーサル
12	1	日	ryukyufrogs	LEAP DAY リハーサル
	7	土	ryukyufrogs	LEAP DAY リハーサル
	8	日	ryukyufrogs	LEAP DAY リハーサル
	12	木	沖縄県交流推進課	世界の絵本読み聞かせ会
	13	金	ryukyufrogs	LEAP DAY リハーサル
	14	土	ryukyufrogs	LEAP DAY リハーサル
	15	日	ryukyufrogs	LEAP DAY リハーサル
	15	日	沖縄県交流推進課	映画上映会「ハワイに生きる」
1	9	木	沖縄県交流推進課	世界の絵本読み聞かせ会
2	13	木	沖縄県交流推進課	世界の絵本読み聞かせ会
3	12	木	沖縄県交流推進課	世界の絵本読み聞かせ会

## 9 統計資料等

### (1) 年間受入冊数（平成30年度）

単位：冊

区分	類	単位：冊												
		総記	哲学	歴史	社会科学	自然科学	工学	産業	芸術	語学	文学	絵本	紙芝居	計
購入	一般資料	416	416	597	1,587	867	552	341	498	236	1,169	0	0	6,679
	児童図書	23	8	21	98	128	45	18	83	24	227	635	57	1,367
	郷土資料	69	26	402	418	89	49	55	305	23	578	0	0	2,014
	広域サービス図書	186	110	446	766	925	807	218	762	228	1,424	1,890	94	7,856
	計	694	560	1,466	2,869	2,009	1,453	632	1,648	511	3,398	2,525	151	17,916
寄贈等	一般資料	310	147	445	838	153	169	122	406	152	290	0	0	3,032
	児童図書	3	0	6	64	4	10	1	26	177	56	1,203	0	1,550
	郷土資料	472	27	682	1,357	232	131	366	321	42	212	0	0	3,842
	広域サービス図書	10	4	13	11	9	1	4	13	17	19	2	2	105
	計	795	178	1,146	2,270	398	311	493	766	388	577	1,205	2	8,529
合計	一般資料	726	563	1,042	2,425	1,020	721	463	904	388	1,459	0	0	9,711
	児童図書	26	8	27	162	132	55	19	109	201	283	1,838	57	2,917
	郷土資料	541	53	1,084	1,775	321	180	421	626	65	790	0	0	5,856
	広域サービス図書	196	114	459	777	934	808	222	775	245	1,443	1,892	96	7,961
	合計	1,489	738	2,612	5,139	2,407	1,764	1,125	2,414	899	3,975	3,730	153	26,445

※年間除籍冊数

2,046冊

### (2) 年間受入冊数の推移（過去5年間）

単位：冊

年度	本館		
	購入	寄贈等	計
平成26年度	17,768	9,350	27,118
平成27年度	23,060	8,736	31,796
平成28年度	24,339	10,492	34,831
平成29年度	22,468	13,058	35,526
平成30年度	17,916	8,529	26,445

※宮古分館は平成21年度で廃止

※八重山分館は平成23年度で廃止

※新館移転のため平成30年6月29日から平成30年12月14日まで休館



## (3) 蔵書冊数(平成31年4月1日現在)

単位:冊

区分	類	総記	哲学 宗教	歴史	社会 科学	自然 科学	工学	産業	芸術	語学	文学	絵本	紙芝居	計
一般図書		32,944	21,275	43,332	101,235	31,131	31,120	22,120	29,621	10,431	75,785	-	-	398,994
児童図書		2,448	714	3,101	3,982	4,653	1,515	845	2,237	1,072	17,739	17,198	871	56,375
郷土資料		46,787	4,012	46,560	123,696	23,066	16,182	31,483	27,651	3,580	34,218	-	-	357,235
	郷土資料	32,433	3,125	40,370	118,643	19,979	15,693	28,305	24,335	2,727	27,440	-	-	313,050
	特殊文庫	14,354	887	6,190	5,053	3,087	489	3,178	3,316	853	6,778	-	-	44,185
広域サービス		1,785	2,202	4,417	9,802	8,619	7,588	2,495	6,013	1,686	24,523	19,230	1,455	89,815
計		83,964	28,203	97,410	238,715	67,469	56,405	56,943	65,522	16,769	152,265	36,428	2,326	902,419

## (4) 蔵書冊数の推移(過去5年間)

単位:冊

平成26年度	平成27年度	平成28年度	平成29年度	平成30年度
787,111 (55,629)	815,943 (61,057)	846,361 (70,290)	878,020 (81,908)	902,419 (89,815)

※( )内は、館外協力用図書で内数

## (5) 新聞・雑誌受入タイトル数(平成30年度)

単位:タイトル、円

新聞				雑誌			
購入		寄贈	計	購入		寄贈	計
タイトル	金額			タイトル	金額		
23	1,080,059	57	80	163	2,453,277	607	770

## (6) 図書購入予算の推移(過去5年間)

(対象:図書、雑誌、新聞、マイクロフィルム、官報、追録)

単位:千円

事業	年度	平成27年度	平成28年度	平成29年度	平成30年度	令和元年度 (平成31年度)
知の拠点パワーアップ事業		30,083	30,084	32,046	32,046	36,905
離島読書活動支援事業		3,095	3,164	3,164	3,016	3,044
その他		※1 21,063	※2 21,182	※3 22,336	※4 8,704	※5 8,784
計		54,241	54,430	57,546	43,766	48,733

※1 内訳は、ビジネス13, 838千円、新規の沖縄振興特別推進交付金事業「離島読書活動充実事業」(以下、離島充実)7, 225千円

※2 内訳は、ビジネス12, 584千円、離島充実 8, 598千円

※3 内訳は、ビジネスの後継事業「課題解決支援充実事業」11, 421千円、離島充実 10, 915千円

※4 離島充実の額

※5 離島充実の額



③有効登録者（年度中に利用があった登録者）数（平成30年度）

単位：人

区分	幼児	小学生	中学生	高校生	一般	小計	団体・図書館	合計
人数	377	1,330	374	692	12,868	15,641	119	15,760

④複写サービス枚数（平成30年度）

	件数	枚数
児童・一般	959	9,945
郷土資料室	3,112	70,534
計	4,071	80,479

⑤予約冊数（平成30年度） 単位：冊

種別	窓口	OPAC	Web等	計
冊数	2,093	2,245	8,229	12,567

⑥ITコーナー利用状況（平成30年度）

単位：回

種別	インターネット閲覧用PC			データベース	計
	子ども読書推進エリア	一般閲覧室	郷土資料室		
回数	168	2,341	43	358	2,910

## (8) 利用統計の推移 (過去5年間)

※八重山分館は平成23年度で廃止

### ①入館者数

単位：人

	平成26年度	平成27年度	平成28年度	平成29年度	平成30年度
本館	337,874	351,312	349,460	344,565	249,999

### ②有効登録者数 (年度中に利用があった登録者数)

単位：人

	平成26年度	平成27年度	平成28年度	平成29年度	平成30年度
本館	12,300	12,753	12,724	12,431	15,760

### ③貸出冊数

単位：冊

	平成26年度	平成27年度	平成28年度	平成29年度	平成30年度
本館	316,678	355,442	385,474	410,510	195,772

### ④複写枚数

単位：枚

	平成26年度	平成27年度	平成28年度	平成29年度	平成30年度
本館	211,819	199,755	174,207	177,060	80,479

### ⑤資料撮影・印刷物掲載許可件数

単位：件

	平成27年度	平成28年度	平成29年度	平成29年度	平成30年度
本館	104	104	85	85	48

### ⑥特別貸出点数

単位：点

	平成26年度	平成27年度	平成28年度	平成29年度	平成30年度
本館	28	25	18	16	5

### ⑦書庫内出納数

単位：点

	平成26年度	平成27年度	平成28年度	平成29年度	平成30年度
新聞	1,496	1,572	1,433	1,236	370
雑誌	2,477	1,910	2,402	1,218	336
マイクロフィルム	320	509	420	529	51
書籍	9,153	9,603	11,015	11,526	3,714
計	13,446	13,594	15,270	14,509	4,471

※書籍については、平成30年度新図書館システム移行に伴うデータ集計方法の変更により郷土資料のみを表示する。

## (9) 県内公共図書館統計 (平成30年度)

(公社) 日本図書館協会「2019年度公共図書館調査票」を基に作成

## ①職員数 (2019年4月1日現在) ・蔵書冊数 (2019年3月31日現在)

		※平成31年 4月1日現在 推計人口 (人)	職員数 (人)								蔵書冊数 (冊)				
			(1)専任職員		(2)兼任職員		(3)非常勤職員		(4)臨時職員		(5)委託・ 派遣職員		蔵書冊数 (図書のみ。 視聴覚資料 等は含まない。)	うち 開架図書	
			計	うち 司書・ 司書補	計	うち 司書・ 司書補	計	うち 司書・ 司書補	計	うち 司書・ 司書補	計	うち 司書・ 司書補			
沖縄県	県立図書館	1,445,013	30	3			32.1	19.6			46.2	17.3	902,347	-	
那覇市	中央図書館	-	10	1			5.9	5.1	1.2	1.2			175,419	104,656	
	小禄南図書館		2				4.9	4.1	1.2	1.2			86,031	68,155	
	首里図書館		3	1			4.6	3.9					79,187	66,121	
	若狭図書館		3	2			4.6	4.6					70,519	56,306	
	石嶺図書館		3	1			4.6	4.6					71,804	56,964	
	繁多川図書館				1							9.6	8.5	59,816	49,311
	牧志駅前ほしぞら図書館		3	1			5.6	4.4						102,905	73,220
	<b>計</b>		<b>316,971</b>	<b>24</b>	<b>6</b>	<b>1</b>		<b>30.2</b>	<b>26.7</b>	<b>2.4</b>	<b>2.4</b>	<b>9.6</b>	<b>8.5</b>	<b>645,681</b>	<b>474,733</b>
宜野湾市	市民図書館	97,274	6	2			3.0	3.0	14.0	13.0			325,859	137,344	
石垣市	市立図書館	47,122	5	2			13.0	6.0					275,768	111,910	
浦添市	市立図書館	114,254	7	1			14.0	11.0	4.0	3.0	1.0		307,847	135,791	
名護市	中央図書館	62,063	7	4			1.0		11.2	3.7			320,511	280,501	
糸満市	中央図書館	59,915	8	3					14.0	12.0			248,095	135,373	
沖縄市	市立図書館	141,085	11	9			2.0	1.0	17.0	14.0			239,486	135,996	
豊見城市	中央図書館	63,051	2				0.9	0.9	14.5	14.5			183,622	72,059	
うるま市	中央図書館	-	6	4			12.0	10.0	2.0	2.0			224,753	112,424	
	石川図書館		2	1			3.0	3.0	2.0	2.0			89,732	73,721	
	勝連図書館		2	2			2.0	2.0	1.0	1.0			54,807	37,958	
	<b>計</b>		<b>120,940</b>	<b>10</b>	<b>7</b>			<b>17.0</b>	<b>15.0</b>	<b>5.0</b>	<b>5.0</b>			<b>369,292</b>	<b>224,103</b>
宮古島市	市立図書館	-	7	4	1				8.0	2.0			108,077	94,997	
	城辺分館		2						1.0				45,587	31,940	
	<b>計</b>		<b>51,392</b>	<b>9</b>	<b>4</b>					<b>9.0</b>	<b>2.0</b>			<b>153,664</b>	<b>126,937</b>
南城市	知念図書館	-					3.0	1.0					22,861	16,060	
	佐敷分館						2.7	1.4					18,861	18,585	
	玉城分館						2.7	1.4					14,712	14,051	
	大里分館						2.7	1.4					24,652	24,652	
	<b>計</b>		<b>43,335</b>					<b>11.1</b>	<b>5</b>					<b>81,086</b>	<b>73,348</b>
今帰仁村	村立図書館	9,285				3.0	1.0						20,274	20,274	
本部町	町立図書館	13,133								4.0	1.0		39,559	39,559	
恩納村	文化情報センター	10,748	1	1			6.0	5.0	1.0				68,411	58,875	
宜野座村	文化センター図書館	5,747			2	1	4.0	4.0					43,993	37,182	
金武町	町立図書館	11,293	2	1			9.0	8.0					110,356	73,208	
読谷村	村立図書館	39,469	2	1			5.0	4.0	3.0	1.0			107,668	69,940	
嘉手納町	町立図書館	13,503	1	1			5.0	4.0	2.0	2.0			83,031	67,069	
北谷町	町立図書館	28,226	4	3			6.0	5.0	3.0	3.0			148,726	125,450	
北中城村	あやかりの杜図書館	16,569									11.0	8.0	74,416	68,120	
中城村	護佐丸歴史資料図書館	21,183	2	1			11.0	7.0					46,504	44,452	
西原町	町立図書館	34,350	4	2	1		5.2	5.2					155,757	112,097	
与那原町	町立図書館	19,390	2	2	1		3.0	3.0	1.0	1.0			52,694	49,365	
南風原町	町立図書館	39,512	1	1			3.0	3.0					32,592	30,683	
多良間村	村立図書館	1,151							2.0	1.0			28,067	28,067	

※推計人口は、沖縄県企画部統計課「沖縄県統計資料WEBサイト」県推計人口(市町村別人口)より

## (9) 県内公共図書館統計(平成30年度)

(公社) 日本図書館協会「2019年度公共図書館調査票」を基に作成

## ②受入図書冊数・来館者数・貸出数等

		受入図書冊数		受入雑誌種数		受入新聞種数		来館者	登録者	個人貸出	団体貸出	予約・リクエスト	
		受入数 (冊)	うち 購入数 (冊)	種数 (種)	うち 購入 (種)	種数 (種)	うち 購入 (種)	来館者数 (人)	登録者数 (人)	貸出数 (点)	団体数 (点)	貸出数 (点)	件数 (件)
沖縄県	県立図書館	26,434	17,855	770	163	80	23	249,999	161,550	155,935	116	25,623	12,567
那覇市	中央図書館	2,804	2,338	207	61	27	10	109,695	48,769	179,941	9	2,826	21,577
	小禄南図書館	2,988	2,927	79	75	12	10	70,710	31,310	196,479	24	5,978	29,279
	首里図書館	1,784	1,621	65	61	11	10	39,286	26,230	108,930	5	3,970	18,907
	若狭図書館	2,333	2,162	61	57	12	10	44,309	26,151	97,596	21	8,928	14,888
	石嶺図書館	1,923	1,833	69	65	10	10	44,465	23,349	135,248	14	1,314	17,039
	繁多川図書館	2,213	2,115	60	54	6	6	33,082	8,100	108,673	16	5,551	14,343
	牧志駅前ほしぞら図書館	2,748	2,479	67	63	11	10	109,407	23,274	220,286	13	7,568	36,359
	<b>計</b>	<b>16,793</b>	<b>15,475</b>	<b>608</b>	<b>436</b>	<b>89</b>	<b>66</b>	<b>450,954</b>	<b>187,183</b>	<b>1,047,153</b>	<b>102</b>	<b>36,135</b>	<b>152,392</b>
宜野湾市	市民図書館	4,997	4,376	124	112	19	16	184,072	24,990	308,133	76	10,251	6,002
石垣市	市立図書館	10,497	6,235	152	126	16	14	53,286	34,959	223,085	92	12,520	2,822
浦添市	市立図書館	5,525	4,445	91	62	30	26	149,917	44,834	345,021	192	7,107	16,654
名護市	中央図書館	12,465	10,808	173	137	38	26	180,650	54,131	255,738	296	49,866	3,493
糸満市	中央図書館	6,143	5,550	191	167	21	14	90,670	53,019	316,979	209	11,954	4,537
沖縄市	市立図書館	17,210	15,017	137	120	21	17	210,435	58,050	383,158	71	5,413	13,139
豊見城市	中央図書館	9,453	7,676	157	157	24	19	-	51,550	302,982	1,173	9,845	7,979
うるま市	中央図書館	3,301	2,783	177	156	12	11	128,991	37,141	232,211	39	5,942	11,004
	石川図書館	2,090	1,459	60	46	4	4	29,150	18,336	58,467	69	1,103	1,767
	勝連図書館	1,415	1,176	50	48	4	4	13,130	7,520	44,466	15	2,017	1,786
	<b>計</b>	<b>6,806</b>	<b>5,418</b>	<b>287</b>	<b>250</b>	<b>20</b>	<b>19</b>	<b>171,271</b>	<b>62,997</b>	<b>335,144</b>	<b>123</b>	<b>9,062</b>	<b>14,557</b>
宮古島市	市立図書館	37,979	37,703	87	84	24	21	35,789	22,949	89,707	87	6,398	876
	城辺分館	2,009	1,841	34	33	8	7	16,247	-	30,811	27	6,446	186
	<b>計</b>	<b>39,988</b>	<b>39,544</b>	<b>121</b>	<b>117</b>	<b>32</b>	<b>28</b>	<b>52,036</b>	<b>22,949</b>	<b>120,518</b>	<b>114</b>	<b>12,844</b>	<b>1,062</b>
南城市	知念図書館	1,814	402	12	8	1	1	12,446	1,584	24,777	87	2,166	820
	佐敷分館	790	539	13	13	2	2	10,987	4,186	25,671	19	520	1,160
	玉城分館	604	495	19	19	1	1	7,428	1,730	24,068	-	517	984
	大里分館	786	575	16	16	1	1	9,710	4,829	50,784	14	1,789	2,015
	<b>計</b>	<b>3,994</b>	<b>2,011</b>	<b>60</b>	<b>56</b>	<b>5</b>	<b>5</b>	<b>40,571</b>	<b>12,329</b>	<b>125,300</b>	<b>120</b>	<b>4,992</b>	<b>4,979</b>
今帰仁村	村立図書館	1,659	968	22	22	2	2	7,400	1,215	4,196	10	-	-
本部町	町立図書館	1,394	817	48	20	5	4	12,548	2,675	14,584	31	852	70
恩納村	文化情報センター	7,934	7,036	73	70	9	5	88,788	8,628	125,298	-	809	1,608
宜野座村	文化センター図書館	1,400	1,037	75	74	7	7	9,944	4,196	15,841	39	888	366
金武町	町立図書館	2,525	2,084	127	117	6	6	51,476	7,984	42,267	33	10,045	1,285
読谷村	村立図書館	3,616	2,850	87	77	4	4	34,326	15,284	106,739	16	961	1,140
嘉手納町	町立図書館	2,619	2,384	97	97	10	10	26,646	8,802	68,051	36	1,322	636
北谷町	町立図書館	5,745	5,745	126	126	10	10	-	20,317	117,587	41	5,219	3,173
北中城村	あやかりの社図書館	3,578	2,259	101	101	12	12	77,759	12,603	95,217	23	3,674	990
中城村	護佐丸歴史資料図書館	6,079	4,652	121	119	9	9	55,624	2,650	81,461	18	2,511	1,175
西原町	町立図書館	3,171	2,453	87	84	20	20	108,093	27,564	157,385	28	4,308	2,253
与那原町	町立図書館	1,374	1,212	104	58	7	5	21,880	12,815	53,892	24	1,066	1,213
南風原町	町立図書館	1,693	1,273	37	37	6	6	57,516	9,938	91,158	27	1,463	2,107
多良間村	村立図書館	751	199	10	10	4	4	5,496	509	1,802	2	38	-

(9) 県内公共図書館統計(平成30年度) (公社)日本図書館協会「2019年度公共図書館調査票」を基に作成

③相互貸借・複写枚数・予算額

	図書館等との相互貸借	図書館等との相互貸借		文献複写枚数(枚)	2019年度予算額(千円)								
		借受数(点)	貸出数(点)		A資料費(経常)					C資料費(臨時)	資料費計A+C	Bその他図書館費(経常+臨時)	図書館費計A+B+C
					a図書費	b雑誌新聞費	c視聴覚資料費	d自動車図書館用資料費	eその他資料費	a臨時資料費			
沖縄県	県立図書館	464	1,656	80,479	27,733	3,728			512	11,828	43,801	609,472	653,273
那覇市	中央図書館	222	829	17,924	21,852	6,135	1,450		184		29,621	118,741	148,362
	小禄南図書館			1,957									
	首里図書館			6,642									
	若狭図書館			517									
	石嶺図書館			2,033									
	繁多川図書館			1,196									
	牧志駅前ほしぞら図書館			4,421									
	<b>計</b>	<b>222</b>	<b>829</b>	<b>34,690</b>	<b>21,852</b>	<b>6,135</b>	<b>1,450</b>		<b>184</b>		<b>29,621</b>	<b>118,741</b>	<b>148,362</b>
宜野湾市	市民図書館	655	356	9,918	7,155	1,895	2,041	1,596			12,687	62,706	75,393
石垣市	市立図書館	217	70	1,013	4,822	1,200	150			3,000	9,172	46,373	55,545
浦添市	市立図書館	417	397	15,424	7,737	1,287	98		472		9,594	80,127	89,721
名護市	中央図書館	173	371	6,468	20,000	2,273					22,273	50,874	73,147
糸満市	中央図書館	73	249	-	7,300	1,464	1,050	1,500	59		11,373	57,458	68,831
沖縄市	市立図書館	326	334	5,736	33,244	2,046	2,750	4,500			42,540	93,410	135,950
豊見城市	中央図書館	179	221	3,723		10,000					10,000	90,609	100,609
うるま市	中央図書館	318	328	4,454									
	石川図書館	100		1,179		14,487					14,487	90,023	104,510
	勝連図書館	30		305									
		<b>計</b>	<b>448</b>	<b>328</b>	<b>5,938</b>	<b>14,487</b>						<b>14,487</b>	
宮古島市	市立図書館	96	36	435	19,483	3,401				30,555	53,439	98,112	151,551
	城辺分館	27	6	4,170									
		<b>計</b>	<b>123</b>	<b>42</b>	<b>4,605</b>	<b>19,483</b>	<b>3,401</b>				<b>30,555</b>	<b>53,439</b>	<b>-30,555</b>
南城市	知念図書館	150	16	81	2,520	576					3,096	14,260	17,356
	佐敷分館	140	11	332									
	玉城分館	69		314									
	大里分館	535	21	128									
		<b>計</b>	<b>894</b>	<b>48</b>	<b>855</b>	<b>2,520</b>	<b>576</b>					<b>3,096</b>	
今帰仁村	村立図書館	24		不明	1,000	73					1,073	500	1,573
本部町	町立図書館			181	1,200	357			1,023		2,580	5,098	7,678
恩納村	文化情報センター	65	237	961	12,611	978					13,589	31,581	45,170
宜野座村	文化センター図書館	46	111	363	2,000	912					2,912	23,668	26,580
金武町	町立図書館	188	176	432	3,200	1,264	850				5,314	34,188	39,502
読谷村	村立図書館	198	168	2,344	4,724	891	278			1,000	6,893	26,997	33,890
嘉手納町	町立図書館	115	178	2,428	3,000	1,405			1,000		5,405	22,607	28,012
北谷町	町立図書館	204	166	854	6,042	1,961	1,458		459		9,920	35,960	45,880
北中城村	あやかりの杜図書館	141	210	966	3,876	1,280	400				5,556	982	6,538
中城村	護佐丸歴史資料図書館	102	38	152	9,000	1,360	1,000				11,360	37,554	48,914
西原町	町立図書館	330	304	4,017	1,950	1,464	50				3,464	45,551	49,015
与那原町	町立図書館	349	86	714	2,700	749	200				3,649	9,225	12,874
南風原町	町立図書館	146	70	2,018	1,401	555	44				2,000	8,976	10,976
多良間村	村立図書館	100		30	350	200	50				600	2,771	3,371

## (10) 県内公共図書館一覧

番号	館名	郵便番号	所在地	電話番号 F A X番号	休館日(年末年始・特別整理期間を除く) 開館時間
1	沖縄県立図書館	900-0021	那覇市泉崎1丁目20-1カ ブーナ旭橋A街区内	098-894-7086 098-861-7111	火・休日・慰霊の日(6月23日) 9:00~20:00
2	那覇市立中央図書館	902-0064	那覇市寄宮1丁目2-15	098-917-3449 098-835-2158	月・第3水・休日(文化の日除く)・慰霊の日 9:30~19:00(土日~18:00)
3	那覇市立小緑南図書館	901-0145	那覇市高良2丁目7-1	098-917-3451 098-857-2986	月・第3水・休日(文化の日除く)・慰霊の日 9:30~19:00(土~18:00、日~17:00)
4	那覇市立首里図書館	903-0812	那覇市首里当蔵町2丁目8-2	098-917-3452 098-885-9247	金・第3水・休日(文化の日除く)・慰霊の日 9:30~19:00(土~18:00、日~17:00)
5	那覇市立若狭図書館	900-0031	那覇市若狭2丁目12-1	098-917-3453 098-860-1246	月・第3水・休日(文化の日除く)・慰霊の日 9:30~19:00(土~18:00、日~17:00)
6	那覇市立石嶺図書館	903-0804	那覇市首里石嶺町2丁目70- 9	098-917-3454 098-885-9625	月・第3水・休日(文化の日除く)・慰霊の日 9:30~19:00(土~18:00、日~17:00)
7	那覇市立繁多川図書館	902-0071	那覇市繁多川4-1-38	098-917-3455 098-853-6010	金・第3水・休日(文化の日除く)・慰霊の日 9:30~19:00(土日~18:00)
8	那覇市立牧志駅前ほしぞら図書館	902-0067	那覇市安里2-1-1 3階	098-917-3450 098-866-9243	金・第3水・休日(文化の日除く)・慰霊の日 9:30~19:00(土~18:00、日~17:00)
9	宜野湾市民図書館	901-2214	宜野湾市我如古3丁目4-10	098-897-4646 098-897-5642	火・第4木・休日(文化の日除く)・慰霊の日 10:00~19:00(月~17:00)
10	石垣市立図書館	907-0013	石垣市浜崎町1丁目1	0980-83-3862 0980-83-1645	月・第4金・休日・慰霊の日 10:00~19:00(土日~17:00)
11	浦添市立図書館	901-2114	浦添市安波茶2丁目2-1	098-876-4946 098-875-1772	月・休日(こどもの日、文化の日除く)・慰霊の日 ・月末平日(7、8、2月除く)・9:30~19:00
12	名護市立中央図書館	905-0011	名護市宮里5丁目6-1	0980-53-7246 0980-52-2607	月(祝日のときは開館。別日振替)・第4木 9:00~19:00
13	糸満市立中央図書館	901-0362	糸満市字真栄里1448	098-995-3746 098-992-5778	月・第2金・休日・慰霊の日 10:00~19:00
14	沖縄市立図書館	904-0004	沖縄市中央2丁目28-1	098-929-4919 098-923-0312	月・第4木・休日(文化の日除く)・慰霊の日 9:30~20:00(土日・文化の日~18:00)
15	豊見城市立中央図書館	901-0232	豊見城市字伊良波392	098-856-6006 098-856-8044	月・月1回館内整理日・第3木・休日・慰霊の日 10:00~19:00
16	うるま市立中央図書館	904-2221	うるま市字平良川128	098-974-1112 098-974-3505	月・第4木(9月・3月を除く)・休日・慰霊の日・3月 末日 10:00~19:00(土日~17:00)
17	うるま市立石川図書館	904-1107	うるま市石川曙2丁目1-55	098-964-5166 098-964-5608	月・第4木(9月・3月を除く)・休日・慰霊の日・3月 末日 10:00~19:00(土日~17:00)
18	うるま市立勝連図書館	904-2312	うるま市勝連平安名3047	098-978-4321 098-978-4075	月・第4木(9月・3月を除く)・休日・慰霊の日・3月 末日 10:00~18:00(土日~17:00)
19	宮古島市立図書館	906-0007	宮古島市平良字東仲宗根 807	0980-72-2235 0980-73-1136	月・第3木・休日・慰霊の日 10:00~19:00(土・児童室~18:00、日~17:30)
20	宮古島市立図書館 城辺分館	906-0103	宮古島市城辺字福里377-1	0980-77-8813 0980-77-8813	月・第3木・休日・慰霊の日 10:00~18:00(日~17:00)
21	南城市立知念図書館	901-1511	南城市知念字久手堅22	098-917-5310 -	火・第4木・休日・慰霊の日 9:00~18:00(土日9:00~17:00)
22	南城市立図書館 佐敷分館	901-1403	南城市佐敷字佐敷307	※098-917-5543 ※098-947-0099	月・第3木・休日・慰霊の日 9:00~18:00(土日9:00~17:00)
23	南城市立図書館 玉城分館	901-0611	南城市玉城字富里167	※098-948-7320 ※098-948-7335	月・第3木・休日・慰霊の日 9:00~18:00(土日9:00~17:00)
24	南城市立図書館 大里分館	901-1206	南城市大里字仲間928 大里農村改善センター1F	098-917-5332 -	火・第4木・休日・慰霊の日 9:00~18:00(土日9:00~17:00)
25	今帰仁村立図書館	905-0411	今帰仁村字天底91	0980-56-3898 0980-56-3898	月・第3金・休日・慰霊の日 11:00~19:00
26	本部町立図書館	905-0212	本部町字大浜874-1	0980-47-2105 0980-47-3081	月・第4金・休日・慰霊の日 9:00~18:00(土日9:00~17:00)
27	恩納村文化情報センター	904-0415	恩納村字仲泊1656番地8	098-982-5432 098-982-5463	月(祝日のときは開館)・第3木・祝日の翌日・6/24 10:00~19:00(土日祝~17:00)
28	宜野座村文化センター図書館	904-1302	宜野座村字宜野座314-1	098-983-2611 098-983-2600	火・第4木・慰霊の日 10:00~19:00(土日祝~17:00)
29	金武町立図書館	904-1201	金武町字金武1827	098-968-5004 098-968-5032	月・第3木・休日・慰霊の日 10:00~19:00(土日~17:00)
30	読谷村立図書館	904-0322	読谷村字波平37	098-958-3113 098-958-3129	火・第4木・休日・慰霊の日 10:00~19:00(土日~17:00)
31	嘉手納町立図書館	904-0203	嘉手納町字嘉手納290-9 ロータリープラザ4F	098-957-2470 098-957-4566	月・第4木・休日・慰霊の日 9:00~20:00(土日10:00~18:00)
32	北谷町立図書館	904-0103	北谷町字桑江467-1	098-936-3542 098-936-4567	月・第4木・休日・慰霊の日 9:00~20:00(土日~17:00)
33	北中城村あやかりの杜図書館	901-2311	北中城村字喜舎場1214	098-983-8060 098-983-8090	月・第1水・慰霊の日 10:00~20:00(土日祝9:00~17:00)
34	中城村護佐丸歴史資料図書館	901-2407	中城村字安里215	098-895-5302 098-895-5353	火・第3木・祝日の翌平日・慰霊の日 10:00~19:00(土日10:00~17:00)
35	西原町立図書館	903-0111	西原町字与那城152-5	098-944-4996 098-944-4997	月・第3木・休日(文化の日除く)・慰霊の日 10:00~19:00(土日~17:00)
36	与那原町立図書館	901-1303	与那原町字与那原712	098-946-6959 098-946-6970	月・第4金・休日・慰霊の日 10:00~19:00(土日~17:00)
37	南風原町立図書館	901-1113	南風原町字喜屋武236番地	098-889-6400 098-888-3265	火・第4木・休日・慰霊の日 10:00~19:00(土日~17:00)
38	多良間村立図書館	906-0601	多良間村字塩川165	0980-79-2555 0980-79-2555	月・休日・慰霊の日 9:30~18:00(土日~17:00)

※電話番号・FAX番号の※印は、他の施設と共用となっています。



# 令和元年度 沖縄県立図書館要覧

令和元年8月発行

## 沖縄県立図書館

〒900-0021 那覇市泉崎1丁目20番1号  
カフーナ旭橋A街区内

TEL (代) 098-894-5858

FAX 098-861-7111

E-Mail [soumu@library.pref.okinawa.jp](mailto:soumu@library.pref.okinawa.jp)

[shiryou@library.pref.okinawa.jp](mailto:shiryou@library.pref.okinawa.jp)

[houshi@library.pref.okinawa.jp](mailto:houshi@library.pref.okinawa.jp)

[wide\\_service@library.pref.okinawa.jp](mailto:wide_service@library.pref.okinawa.jp)