

令和2年度

沖縄県立図書館要覧

沖縄県立図書館

目 次

1 沖縄県立図書館の沿革	
(1) 創設から現在まで	1
(2) 歴代館長等一覧	2
2 施設の概要	3
3 利用案内	6
4 令和2年度沖縄県立図書館の基本方針	
(1) 基本方針 (2) 基本方向 (3) 重点事業	7
5 令和2年度県立図書館の組織及び主な業務	8
6 令和2年度当初予算額及び平成元年度決算額	9
7 平成元年度事業実績	
(1) 講座・セミナー等の開催	10
(2) パネル・図書等展示	16
(3) 市町村の支援等	18
(4) 図書館ボランティア	21
(5) 職場体験・インターンシップ等受入	21
(6) 関係団体主催研修等	21
8 令和2年度行事予定一覧	22
9 統計資料等	
(1) 年間受入冊数(令和元年度)	24
(2) 年間受入冊数の推移(過去5年間)	24
(3) 蔵書冊数(令和2年4月1日)	25
(4) 蔵書冊数の推移(過去5年間)	25
(5) 新聞・雑誌受入タイトル数(令和元年度)	25
(6) 図書購入予算の推移(過去5年間)	25
(7) 図書館利用統計(令和元年度)	26
(8) 利用統計の推移(過去5年間)	28
(9) 県内公共図書館統計(令和元年度)	29
(10) 県内公共図書館一覧	32

1 沖縄県立図書館の沿革

(1) 創設から現在まで

明治43年 8月 1日	沖縄県立図書館開館
大正 3年 6月 13日	御大典記念事業として八重山通俗図書館設置
昭和 3年 8月	御大典記念事業として宮古簡易図書館設置
昭和12年 9月17日	八重山通俗図書館を八重山図書館に改称
昭和22年 4月19日	沖縄中央図書館石川分館開館
8月 9日	沖縄中央図書館本館開館
10月 15日	沖縄中央図書館首里分館開館
11月11日	沖縄中央図書館名護分館開館
昭和23年 4月	宮古民政府立宮古図書館開館
昭和24年12月31日	首里分館、独立して首里図書館となる
昭和26年 2月	沖縄中央図書館本館、石川、名護分館を琉米文化会館と改称、米軍の直轄となる
昭和27年 4月 1日	琉球政府創立、首里図書館を琉球政府立首里図書館に、宮古郡島政府宮古図書館を琉球政府立宮古図書館に、八重山図書館を琉球政府立八重山図書館に改称
昭和36年 2月	宮古図書館新館落成
昭和36年12月22日	首里図書館を中央図書館に改称
昭和39年 2月 22日	中央図書館を那覇市寄宮1丁目2番16号に新築
昭和40年 1月 8日	中央図書館を琉球政府立中央図書館、宮古図書館を琉球政府立中央図書館宮古分館、八重山図書館を琉球政府立中央図書館八重山分館に改称
昭和47年 5月15日	日本復帰、中央図書館を沖縄県立図書館、宮古分館を沖縄県立図書館宮古分館、八重山分館を沖縄県立図書館八重山分館に改称
昭和49年 7月 1日	八重山分館新館落成
昭和54年 5月22日	宮古分館新館開館
昭和58年11月28日	本館開館
昭和61年 4月 1日	沖縄史料編集所を廃止、県立図書館に史料編集室を設置し、その事務を引き継ぐ (昭和60年12月31日組織規則改正)
平成 5年 4月 1日	図書館情報提供システム整備事業始まる
平成 7年 3月 1日	図書館情報提供システム稼働
5月10日	史料編集室を沖縄県公文書館に移す
5月15日	琉球政府文書等を沖縄県公文書館に移管する
平成 8年 3月 1日	宮古・八重山分館図書館情報提供システム稼働
11月 5日	生涯学習情報提供システム端末機「うるまネット」設置
平成11年 9月 1日	沖縄県立図書館インターネットホームページ開設
平成16年 4月23日	図書館情報システム（ナリスシステム）稼働
平成18年 4月 8日	「今後の沖縄県立図書館の在り方」公表
平成20年 4月 1日	組織改編により、庶務課、資料課、奉仕課の名称が、総務班、資料班、奉仕班に改められた。
平成22年 3月31日	宮古分館廃止
平成22年11月 1日	沖縄県立図書館100周年記念式典挙行
平成23年 6月 1日	貴重資料デジタル書庫稼働
平成24年 3月31日	八重山分館廃止
平成25年 8月15日	新県立図書館基本構想（答申）
平成26年 1月15日	県教育委員会会議において「県立図書館の移転及び整備に向けた基本方針」が決定
平成26年 3月19日	新県立図書館基本計画策定
平成29年 1月 4日	Twitter（ツイッター）運用開始（@okinawaPrefLib）
平成30年 6月 29日	那覇市泉崎への移転のため、休館
平成30年 12月 1日	新図書館システム（アイリスフィエラ）稼働
平成30年 12月 15日	沖縄県立図書館新館（カフーナ旭橋A街区内）開館

(2) 歴代館長等一覧

本 館		分 館	
(戦前)			
代	館長名等	宮古分館長	八重山分館長
初代	沖縄県立沖縄図書館 伊波 普猷(1909年9月～1924年12月)1921年5月まで囑託 末原 真一郎(1924年12月～1925年5月)館長事務取扱兼事務官 乾 利一(1925年5月～1925年11月)館長事務取扱兼事務官	初代：宮国 定任 (1928年8月～)	初代：安東 重起 (1914年6月13日～)
2代	真境名 安興(1925年11月～1933年12月) 栗村 虎雄(1934年1月～1935年4月)館長事務取扱地方視学官 平野 薫(1935年4月～1935年7月)館長事務取扱地方視学官	2代：下地 恵位 (1936年4月～)	2代：岩崎 卓爾 (1917年2月～)
3代	島袋 全莞(1935年7月～1940年4月)館長囑託		3代：南風原 英意 (1937年6月13日～ 1942年8月12日)
4代	諸見里 朝清(1940年4月～1944年8月)館長囑託時代あり		
5代	城間 朝教(1944年8月～1945年)戦場となり中断		
(沖縄民政府～琉球政府の時代)			
初代	沖縄中央図書館 (1947年8月9日開館) 城間 朝教(1947年4月19日～1951年1月31日)1951年2月1日 那覇琉米文化会館となり中央図書館長は一代限りとなる	3代：山内 朝隆 (1948年4月～)	
	沖縄中央図書館首里分館 (1947年10月15日開館) 新崎 盛理(首里分館主任)		
初代	首里図書館 (1949年12月31日改称) 新崎 盛理(1949年12月31日～1950年5月31日)首里分館が独立 館となる		4代：高宮 広雄(1949年6月 8日～1950年11月7日)
2代	末吉 安久(1950年9月1日～1957年4月15日) 嘉手納 宗徳(1958年3月11日～1966年12月10日)館長事務取扱	4代：稲村 賢敷(1952年5月 ～1961年12月)	5代：宮城 信勇(1950年11月 8日～1952年3月31日)
	中央図書館 (1961年12月22日改称)		6代：亀谷 長行(1952年4月 1日～1953年6月15日)
	琉球政府立中央図書館 (1965年1月8日改称) 嘉手納 宗徳(1958年3月11日～1966年12月10日)館長事務取扱	5代：池村 恵祐(1962年2月 ～1978年3月)	7代：石堂 博一(1953年6月 16日～1969年11月12日)
3代	大宜見 朝恒(1966年12月11日～1972年3月31日)		8代：宮良 長和(1969年12月 15日～1990年3月31日)
(復帰後)			
初代	沖縄県立図書館 (1972年5月15日 日本復帰に伴い改称)		
2代	崎浜 秀雄(1972年5月15日～1973年3月31日)	6代：砂川 幸夫(1978年4月 ～2003年3月31日)	
3代	大城 宗清(1973年4月1日～1986年3月31日)		
4代	内間 義人(1986年4月1日～1988年3月31日)		9代：糸数 兼治(1990年4月 1日～1992年3月31日)
5代	嘉手川 繁一(1988年4月1日～1991年3月31日)		10代：宮良 長和(1992年4月 1日～1994年3月31日)
6代	島元 巖(1991年4月1日～1993年3月31日)		11代：砂川 哲雄(1994年4月 1日～2003年3月31日)
7代	金城 功(1993年4月1日～1994年3月31日)		
8代	親泊 安德(1994年4月1日～1995年3月31日)		
9代	玉木 敬(1995年4月1日～1996年3月31日)		
10代	吉川 安一(1996年4月1日～2000年3月31日)		
11代	稲福 正幸(2000年4月1日～2001年3月31日)		
12代	上江洲 公志(2001年4月1日～2002年3月31日)		
13代	山内 彰(2002年4月1日～2003年3月30日)	7代：長嶺 喜一(2003年4月 1日～2005年3月31日)	12代：新城 由利子(2003年4 月1日～2005年3月31日)
14代	前泊 豊光(2003年4月1日～2004年3月31日)		
15代	日越 国昭(2004年4月1日～2005年3月31日)		
16代	横田 昌和(2005年4月1日～2006年3月31日)	8代：島崎 早恵子(2005年4 月1日～2007年3月31日)	13代：山城 光子(2005年4月 1日～2011年3月31日)
17代	宮城 敏(2006年4月1日～2007年3月31日)	9代：藤原 晴美(2007年4月 1日～2008年3月31日)	
18代	松田 俊世(2007年4月1日～2008年3月31日)	10代：祖根 直樹(2008年4月 1日～2010年3月31日)	
19代	平安名 栄喜(2008年4月1日～2010年3月31日)		
20代	島袋 道男(2010年4月1日～2012年3月31日)		14代：友利 和佳子(2011年4 月1日～2012年3月31日)
21代	喜納 真正(2012年4月1日～2013年3月31日)		
22代	嘉数 卓 (2013年4月1日～2014年3月31日)		
23代	城間 盛市 (2014年4月1日～2016年3月31日)		
24代	宮里 成正 (2016年4月1日～2017年3月31日)		
25代	新垣 忠 (2017年4月1日～2019年3月31日)		
26代	平良 朝治 (2019年4月1日～)		

2 施設の概要

所在地 〒900-0021 那覇市泉崎1丁目20番1号 カフーナ旭橋A街区

Tel 098-894-5858 (代) Fax 098-861-7111

E-Mail soumu@library.pref.okinawa.jp(総務班) shiryu@library.pref.okinawa.jp(資料班)

houshi@library.pref.okinawa.jp(奉仕班) wide_service@library.pref.okinawa.jp(広域サービス室)

主要構造 鉄骨造 地上3階から6階まで

延床面積 約13,085㎡

3階 2,526㎡ 5階 4,369㎡

4階 4,618㎡ 6階 1,572㎡

総工費 約80億円 竣工 平成30年9月20日

図書収蔵能力 約140万冊 (所蔵) 書庫 59万4千冊

開架 34万7千冊

自動化書庫 約50万冊

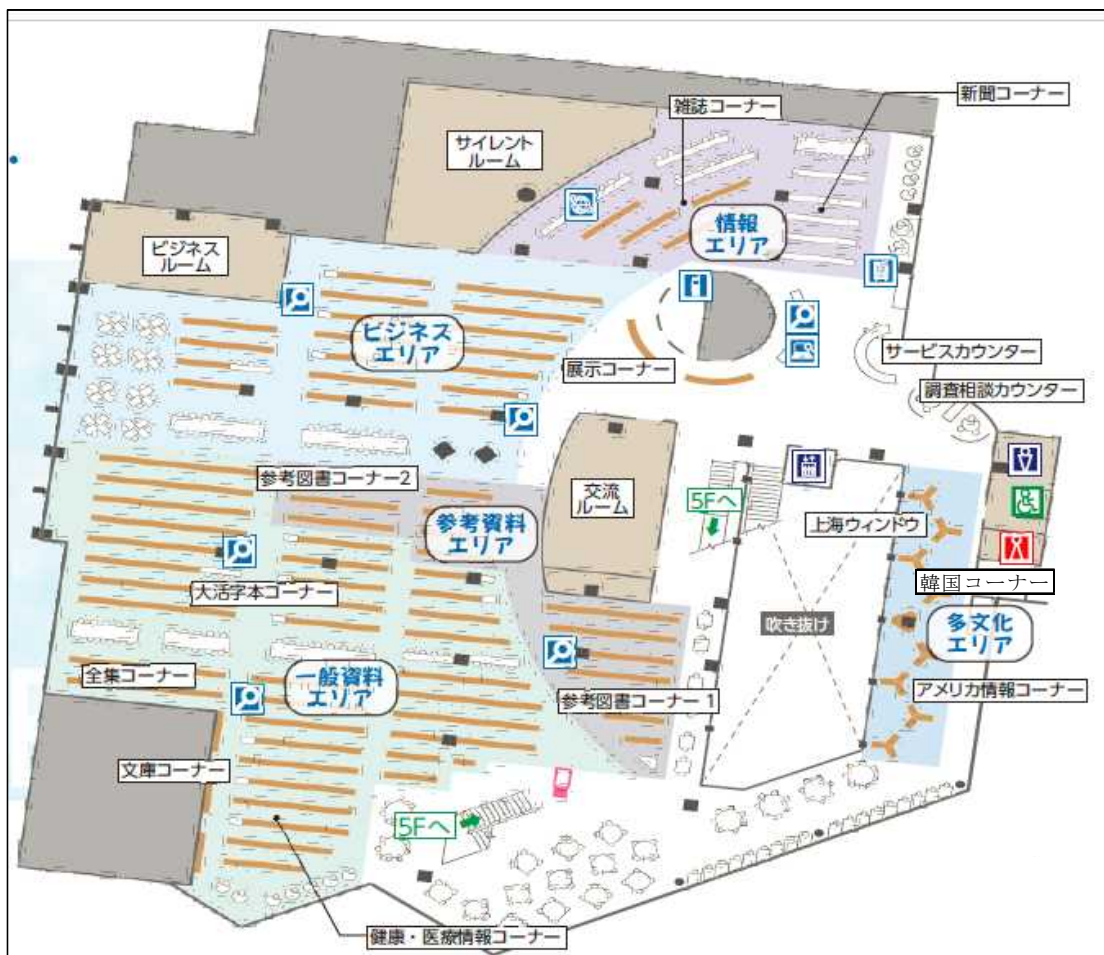
座席数 528席

駐車場 なし (カフーナ旭橋A街区全体の有料駐車場は270台)

ホームページアドレス <https://www.library.pref.okinawa.jp/>



3階 2,522㎡



4階 4,623㎡



5階 4,365㎡



6階 1,575㎡

3 利用案内

(1) 図書館サービス内容

ア 館内閲覧

開架（一般閲覧エリア、子どもの読書活動推進エリア、郷土資料室・郷土資料貸出エリア・展示エリアなど）の図書は自由に選択して閲覧室の所定の場所で閲覧することができます。書庫の図書は、カウンター職員に請求して利用することができます。5階の郷土資料室では「書庫資料利用申し込み票」が必要です。

イ 館外貸出

県内に住所を有する方は、どなたでも館外貸出用図書の貸出を無料で受けることができます。

カウンターに準備されている「沖縄県立図書館利用カード交付申請書」に必要事項を記入し、住所・氏名の確認できるもの（免許証・保険証・学生証など）を係員に提示して、「沖縄県立図書館利用カード」の交付を受けて下さい。

利用カードで一人につき10冊、15日間館外貸出を受けることができます。

期限内に返却してください。ただし、貸出期間の完了する日が休館日にあたるときは、その日の後日において最も近い開館日までとします。休館日及び閉館後の返却は、ブックポストをご利用下さい。

ウ 調査相談（レファレンス）

資料についての問い合わせ、調べ物のご相談にお答えします。口頭、電話、文書、メールでも応じますのでご利用下さい。

(ア) 図書館の利用案内

(イ) 図書館資料の所蔵調査

(ウ) 図書館資料の書誌的事項の調査

(エ) 図書館資料の検索方法に係る援助

エ 利用者用端末

一般閲覧エリア、子どもの読書活動推進エリア、郷土資料室に設置しています。タッチパネル方式とキーボード方式があり、利用者が自由に使えます。書名・著者名・キーワード等で検索し、資料の所蔵・貸出状況・所在などを簡単に調べることができます。

オ 複写サービス

当館が所蔵する図書、新聞、雑誌の一定部分については、著作権法の許す範囲内で複写サービスを有料で受けることができます。

「複写申込書」に必要とする資料名・複写箇所の日などを書いて、カウンター職員に請求してサービスを受けることができます。

(2) 開館と休館

ア 開館時間

午前9時 ～ 午後8時

イ 休館日

定期休館日	火曜日・年末年始・特別整理日
年末年始休館日	12月28日から1月4日まで
特別整理期間	年間20日以内
臨時休館日	特別の事情により必要と認められた日

問い合わせ

利用についての問い合わせ先は次のとおりです。

TEL 098-894-5858

4 令和2年度沖縄県立図書館の基本方針

(1) 基本方針

沖縄県立図書館は、図書館法の目的、沖縄21世紀ビジョン基本計画及び県教育の基本施策等を踏まえ、県民の生涯学習を支援する施設の一つとして、県民の知識要求に対応できるような的確な資料の収集・整理・保存に努め、その利用促進を図る。

また、県内の図書館活動及び読書環境の充実を図るために市町村立図書館や関係機関・関係団体等と連携・協力し、県民の文化・教養の向上に資する。

(2) 基本方向

「今後の沖縄県立図書館の在り方」及び「新県立図書館基本計画」に基づく事務事業を推進する。

① 遠隔利用サービスの充実を図る広域型図書館

すべての県民が等しく当館の資料や情報サービスを利用できる環境をつくる。

② 時代・社会に即した対応を図る課題解決型図書館

広く県民及び関係・関連・類縁機関の直面する課題の解決をサポートする。

③ 郷土資料の充実を図る琉球・沖縄関係資料の中核的図書館

蔵書の核として郷土資料の充実・維持を図り、文化の創造に貢献する。

④ 高度情報化への対応を図る電子図書館

情報通信技術を積極的に活用し、図書館機能の高度化を図る。

⑤ 国際色豊かな図書館

外国の図書資料を収集し多言語による情報提供及び多文化交流の促進を図る。

(3) 重点事業

① 知の拠点パワーアップ事業による専門性の高い資料の充実や寄贈資料整理促進及び課題解決支援など図書館機能の強化

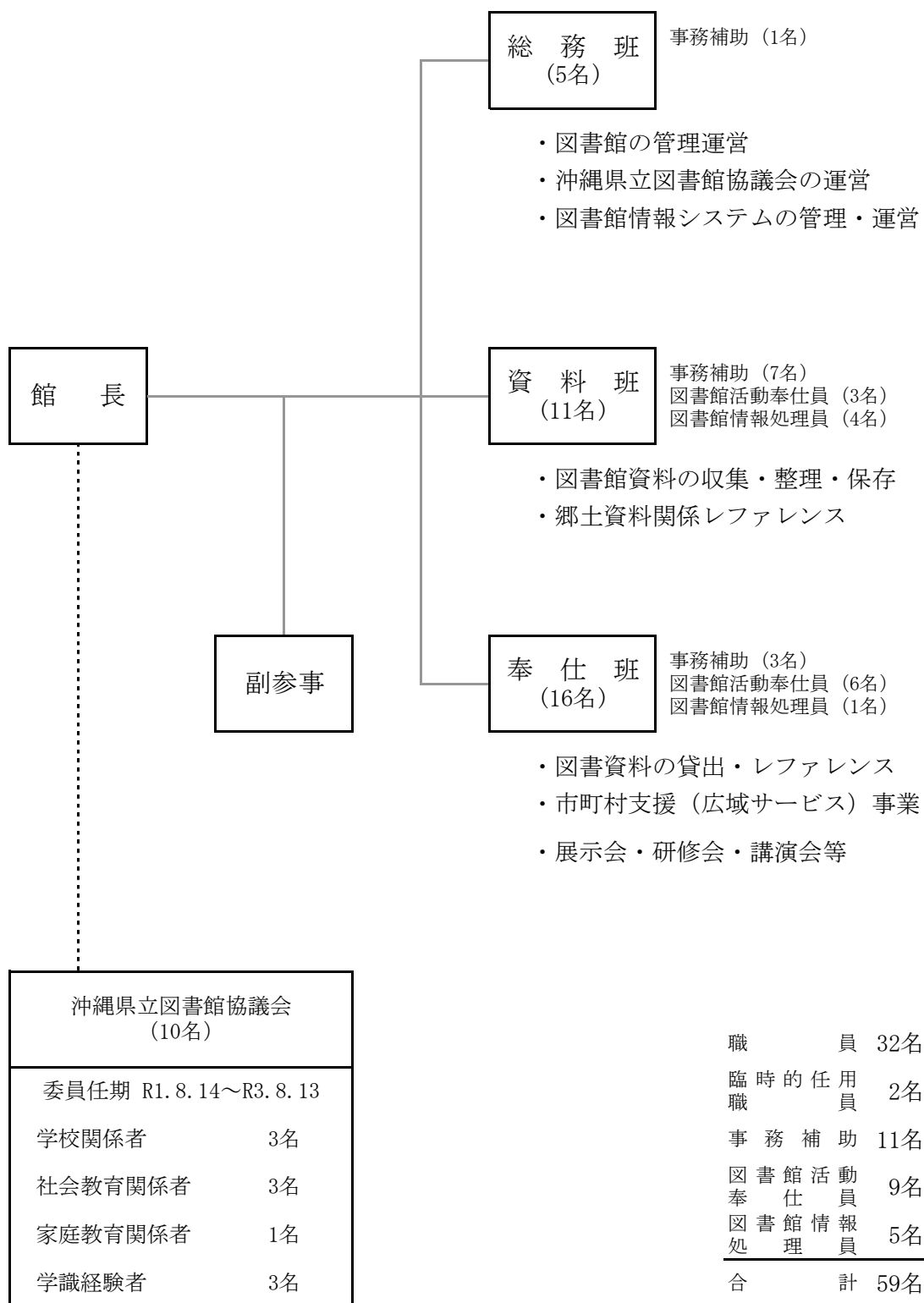
② 県民の諸課題（雇用、子育て、健康分野等）の解決に向け、関係支援団体との連携を強化し情報支援の拡充を図る

③ 離島読書活動支援や広域サービス等に係る資料の充実及び読書環境に恵まれない県民への支援拡充

④ 県系移民が残した貴重な資料の収集・保存を図るとともに、移民ルーツ調査等効果的に活用・情報発信することで歴史・文化の継承・発展に資する。

5 令和2年度沖縄県立図書館の組織及び主な業務

(令和2年8月1日現在)



6 令和2年度当初予算額及び令和元年度決算額

歳入

(単位：千円)

科 目	令和2年度 当初予算額	令和元年度 決算額	備 考
国庫補助金 (沖縄振興特別推進交付金)	25,226	26,174	離島読書活動充実事業 R2:11159千円、R元:14286千円 「琉球・沖縄の知と心」国際発信事業 R2:14067千円、R元:11888千円
雑入等	1,236	1,083	建物使用料、電気使用料、公衆電話手数料等

歳出

(単位：千円)

科 目	令和2年度 当初予算額	令和元年度 決算額	備 考
(目) 図書館費	479,899	483,413	
(事項) 図書館管理運営費	479,899	483,413	沖縄県立図書館の管理運営に必要な経費
(節) 01 報酬	46,603	44,157	図書館協議会委員、会計年度任用職員(事務補助、図書館活動奉仕員、図書館情報処理員)
(節) 03 職員手当等	6,269	0	会計年度任用職員期末手当
(節) 04 共済費	2,498	2,088	社会保険料(事業主負担分)
(節) 08 報償費	385	234	講座等講師謝礼金
(節) 09 旅費 (うち普通旅費)	11,640 (3,514)	9,513 (2,887)	全国・九州図書館長会議、各種研修、移動図書館、講師旅費、会計年度任用職員(非常勤職員)通勤費用等
(節) 11 需用費	86,580	103,812	図書購入、施設維持管理消耗品、光熱水費、施設修繕費等
(節) 12 役務費	8,127	6,389	通信運搬費(電話料、郵便料、システム通信費)、塵芥処理等
(節) 13 委託料	207,458	209,570	図書館情報システム運用保守、窓口業務委託、自動化書庫保守、修復・複製本作成、巡回車両運行等
(節) 14 使用料及び賃借料	8,541	11,110	図書館情報システム機器等使用料、オンラインデータベース使用料、電話設備使用料、AED使用料等
(節) 18 備品購入費	8,506	6,372	図書購入等
(節) 19 負担金、補助及び交付金	93,286	90,162	カフーナ旭橋A街区管理費、日本図書館協会会費、全国公共図書館協議会分担金、沖縄県図書館協会会費、沖縄県公共図書館連絡協議会分担金、司書講習、その他講習会等
(節) 27 公課費	6	5	自動車重量税

7 令和元年度事業実績

(1) 講座・セミナー等の開催

① 図書館開催

月	日	講座等名	内 容	参加人数
4	13	FEARLESS ~Eight women who forced America to listen~	20世紀のアメリカ音楽シーンに強い影響を与えた8名の女性アーティストを中心に、シーンの移り変わりについて在沖米国総領事館のマイケル・オディオロ領事が講演します。	30名
5	5	アートヨガ〜心と身体アートでつながろう〜	講師：ホスピタルアートイラストレーター 當山薫 内容：自分の体をテーマにしたお絵かきワークショップ	子ども11名＋親
5	26	亀トーク	美ら海水族館亀飼育担当職員と亀の不思議について実物のウミガメ、リクガメを交えてトークイベントを行い缶バッジづくりを開催。	50名
6	23	6.23平和朗読会	RBCアナウンサーによる平和の絵本朗読会	30名
6	29	肩と腰のストレッチ講座	講師：(株)カラダラボ 代表取締役 石川 貴之 参加者：一般県民 内 容：肩こり、腰痛にテーマを絞り、椅子に座ったまま行える改善方法のレクチャー	25名
7	13	マッサージ無料体験会	マッサージ機及び血管年齢測定器の無料体験会、関連図書の展示	15名
8	18	怪談おはなし会とバックヤードツアー	昼の部はバックヤードツアーを開催。夜の部は怪談作家小原猛氏をお招きして怪談おはなし会を行った。	40名
8	24	ゲームをしよう！ ライフリテラシーゲームで学ぶ社会の仕組み	講師に水野しづえ氏をお呼びし、リアル人生ゲームといわれる「ライフリテラシーゲーム」を用いて、給与、税金、選挙について学ぶ。親子向けキャリア教育イベント。	親子10組 20名
8	31	カレッジフェア沖縄2019	アメリカの大学の留学担当者による個別相談会、講演会	120名
9	5	令和元年度 郷土史講座 (古文書購読)	テーマ：「歴代宝案」を読む 講師：前田 舟子(沖縄大学准教授) ※全6回(毎週木曜日開催)～10月10日(木)	延べ516名 (平均86名)
9	28	集まれ美らキッズ！グローバル絵本読み聞かせ会	読み手：美らカレッジ株式会社 内容：外国人による絵本の読み聞かせ	15名
10	20	美らカレッジ☆グローバルキッズ！英語絵本体験会	読み手：美らカレッジ株式会社 内容：外国人、英語を話せる日本人による絵本の読み聞かせ	15名
10	20	世界のウチナンチュの日 関連イベント「世界のウチナンチュ120年 交流の物語トークショー」	講師：三山喬氏、浜端良光氏、比嘉アンドレアス氏 テーマ：歴史でつながる 世界のウチナンチュ	66名
11	6	「沖縄を知るための10冊」第1回講演会	講演①講師：鈴木耕太氏(沖縄県立芸術大学専任講師) テーマ：組踊 講演②講師：園原謙氏(沖縄県立博物館・美術館学芸員) テーマ：工芸としての三線	32名

① 図書館開催

月	日	講座等名	内 容	参加人数
11	30	タニタの社員食堂に学ぶ 5001kcalのまんぷく定食の コツ	講 師：株式会社 タニタヘルスリンク 管理栄養士 飯島 なみ 参加者：一般県民 内 容：タニタ社員食堂のレシピづくりのコツのほか、 外食やコンビニでのメニュー選びのポイント等	75名
12	18	令和元年度 歴史講座	演題：「伝統から伝承へ 世界に誇る琉球料理」 講師：松本嘉代子氏（琉球料理学院 学院長） 金城須美子氏（琉球大学 名誉教授）	135名
12	26	市場情報評価ナビMieNa (ミーナ) 活用セミナー	データベース (MieNa) の紹介と活用方法の紹介。講師 として、日本統計センターの職員を呼んだ。	19名
1	11	正置友子氏講演会	『子どもたちと絵本を読むということ-未来へと希望を はぐくむこと-』をテーマに読み聞かせを行っている 方、興味がある方向けの講演会	60名
1	26	ガミガミイライラが減って くる超ママカ〜仕事も子育て でも私も大事にする方法をお 伝えします〜	中山淳子氏による子育てに関わる女性に向けた講演会。 親子向けの子育てセミナー。子ども連れの参加可能。	親35名 子ども15名
1	29	「沖縄を知るための10 冊」第2回講演会	講演①講師：下地芳郎氏 (沖縄観光コンベンションビューロー会長) テーマ：観光 講演②講師：田名真之氏 (沖縄県立博物館・美術館館長) テーマ：首里城	48名
2	15	からだに必要な栄養を学ぼう！ 食育講演会&食育SATシステム 体験	沖縄県栄養士会講師による食育講演会、食育SATシステム 体験会と栄養相談会	25名
2	22	にゃんにゃん丸館長と学ぶ さくらねこTNR活動とマイ クロチップのお話vol.2	猫の日に合わせ、保護猫『にゃんにゃん丸』と一緒に TNR活動、マイクロチップ、猫の室内飼いの必要性などの 講演会	新型コロナウイルス 感染症拡大防止 のため延期
2	24	レオ・レオーニ絵本読み聞 かせとポストカード作り	講師：沖縄テレビアナウンサー (金城わか菜氏) 他 内容：レオ・レオーニ絵本読み聞かせと ポストカード作り	新型コロナウイルス 感染症拡大防止 のため延期
3	21	だしソムリエに学ぶ！ 上手な「だし」の使い方	講師：だしソムリエStyle認定講師 山城 尚子氏 内容：健康的な食生活につながる「だし」の上手な使い 方を学ぶ	新型コロナウイルス 感染症拡大防止 のため延期
3	28	認知症予防におすすめ 図書館利用術	講師：医療福祉学博士 結城 俊也氏 内容：認知症予防のための具体的な図書館利用術を紹介	新型コロナウイルス 感染症拡大防止 のため中止
通年		アメリカ映画上映会 (4～10月)	毎月第4金曜日に開催。 「ALL THAT HEAVEN ALLOWS(天が許し給うすべて)」 「FENCE(フェンス)」 「MONTEREY POP(モンタレーポッ プ)」等を上映。	220名
通年		ジョナサン先生のLearning English is Fun!! (4～12月)	毎月第2日曜日に開催。 アメリカ情報コーナープログラム アメリカ人ボラン ティアによる読み聞かせや英会話、ゲーム等を行う	180名
通年		優しい本から始める英語多 読講座 (6～11月)	毎月第1日曜日に開催。 中学生終了レベルの英語力がある方を対象とした 英語多読講座。	150名
通年		世界の絵本読み聞かせ会	毎月第2木曜日に開催 協力：沖縄県交流推進課	300名
通年		定例お話会と本の相談会	毎月第3木曜日に開催 (12月のみ第3木曜日に開催) 協力：沖縄地域児童文庫連絡協議会	449名

② 関連団体と連携開催(4月～9月)

月日	講座等名	団体名	内容	参加人数
4/13	心理学ミニ講座	沖縄県公認心理師協会	公認心理師による講演会	60名
4/22	法律相談会(ビジネス)	法テラス沖縄	無料の法律相談会	20名
4/25	ResorTech Okinawa 国際IT見本市	ISCO	ITに関する講演会	40名
5/10	物流カフェ講演会「那覇空港がアジアのハブになるとき」	沖縄物流研究会	琉球大学教授による講演会	40名
5/12	シンロサロン (学生向けキャリア教育)	EggsOkinawa	学生のキャリア教育のイベント	80名
5/15	「離島特産品等マーケティング支援事業」	沖縄TLO	平成31年度離島特産品等マーケティング支援事業」公募説明会及び食品表示セミナー	20名
5/26	にじいろホットカフェ	にじいろネットワーク	保育の相談会	5名
5/30	雇用セミナー	グッジョブ相談ステーション	県内企業向けに、雇用に関する内容(採用・人材確保に関する)のセミナー	10名
6/1	「地域の困りごと」と「資金」をつなぐ 沖縄の地域づくりとSDGs	まちなか研究所	地域活性化のセミナー	40名
6/15	産業に関する研究会・意見交換会	日本産業科学学会九州部会	産業に関する意見交換会	20名
6/20	県内出版社会議	沖縄出版協会	県内の出版活性化に関するワークショップ	10名
6/27	外国人雇用セミナー	事業主向け雇用支援 事業事務局	外国人雇用セミナー	10名
6/28	起業セミナー	沖縄県よろず 支援拠点	起業セミナー	20名
6/30	キャリア教育研修	ryukyufrogs	キャリア教育研修	5名
7/3	塩の研究会講演会	沖縄県工業技術センター	塩の研究会講演会	5名
7/4	生協シンポジウム意見交換会	大学生協中四 事業連合	生協シンポジウム意見交換会	10名
7/5	学生向けキャリア教育研修	ryukyufrogs	学生向けキャリア教育研修	5名
7/7	学生向けキャリア教育研修	ryukyufrogs	学生向けキャリア教育研修	5名
7/10	健康・医療産業における情報技術 活用促進事業意見交換会	県ものづくり 振興課	健康・医療産業における情報技術活用促進 事業意見交換会	10名
7/10	那覇市内簡易宿泊所 勉強会・意見交換会	株式会社 海風	那覇市内簡易宿泊所勉強会・意見交換会	20名
7/11	旅行会社向けクルーズセミナー	Grace Cruise	旅行会社向けクルーズセミナー	20名
7/14	ウェブ業界、ピッチで学ぶ、 先輩が経験した失敗と乗り越え方～	D2C dot	ウェブ業界、ピッチで学ぶ、先輩が経験した 失敗と乗り越え方～	20名
7/19	仕事と子育てトークセッション	グッジョブ相談 ステーション	仕事と子育てトークセッション	20名
7/25	県内企業向けに、雇用に関する内容 (採用・人材確保)のセミナー	グッジョブ相談 ステーション	県内企業向けに、雇用に関する内容(採 用・人材確保)のセミナー	20名
7/28	IT活用セミナー	沖縄県よろず 支援拠点	IT活用セミナー	20名
7/28	学生向けキャリア教育研修	ryukyufrogs	学生向けキャリア教育研修	5名

② 関連団体と連携開催(4月～9月)

月日	講座等名	団体名	内容	参加人数
8/4	学生向けキャリア教育研修	ryukyufrogs	学生向けキャリア教育研修	5名
8/10	学生向けキャリア教育研修	ryukyufrogs	学生向けキャリア教育研修	5名
8/11	学生向けキャリア教育研修	ryukyufrogs	学生向けキャリア教育研修	5名
8/18	放送大学公開講座	放送大学	放送大学公開講座	60名
8/18	アニメ上映&うちわづくりワークショップ 組踊うちわを作ってみよう	組踊り上演300周年 記念事業実行委員会 女流組踊研究会めばな NHK沖縄放送局 沖縄県	内容：組踊のアニメ上映&うちわづくり ワークショップ	20名
8/23	Web情報発信ツール活用セミナー	沖縄県よろず 支援拠点	Web情報発信ツール活用セミナー	20名
8/26	技術研究成果発表	県農業研究センター 名護支所	技術研究成果発表	20名
8/29	雇用関係セミナー	グッジョブ相談 ステーション	雇用関係セミナー	20名
8/30	海外展示会出展セミナー	中小企業基盤 整備機構	海外展示会出展セミナー	20名
8/31	『北里録音蝸管』公開記念講演会 ～大谷大学公開講演会～	大谷大学/ 大谷大学同窓会	大谷大学図書館寄贈の『北里録音蝸管』複製公開を記念した講演会	80名
8/31	沖縄県系移民一世ルーツ 調査 in オアフ	ハワイ沖縄 系図研究会	8月31日、9月1日にオアフ島で開催されたオキナワフェスティバルにおいて移民一世ルーツ調査サービスを実施	306名
9/2	ワークショップ「新牧志公設市場 エリアをみんなで構想しよう」	ISCO	ワークショップ「新牧志公設市場エリアを みんなで構想しよう」	40名
9/3	中国物流に関する講演会	沖縄物流研究会	中国物流に関する講演会	30名
9/7	放送大学特別公開講座	放送大学	放送大学特別公開講座	60名
9/8	学生向けキャリア教育研修	ryukyufrogs	学生向けキャリア教育研修	5名
9/9	学生向けキャリア教育研修	ryukyufrogs	学生向けキャリア教育研修	5名
9/10	学生向けキャリア教育研修	ryukyufrogs	学生向けキャリア教育研修	5名
9/11	学生向けキャリア教育研修	ryukyufrogs	学生向けキャリア教育研修	5名
9/14	技術士1次試験・RCCM資格試験の 受験者を支援するセミナー	SUKIYAKI塾 沖縄でいごの会	技術士1次試験・RCCM資格試験の 受験者を支援するセミナー	15名
9/20	経営者育成研修	一般社団法人沖縄県 スポーツ振興	経営者育成研修	20名
9/21	沖縄県系移民一世ルーツ 調査 in マウイ	マウイ 沖縄県人会	マウイ島で開催されたオキナワフェスティバルに おいて移民一世ルーツ調査サービスを実施	51名

② 関連団体と連携開催(10月～3月)

月日	講座等名	団体名	内容	参加人数
10/5	SDGsカードゲームワークショップ	ISCO	SDGsカードゲームワークショップ	20名
10/9	出張就職相談会	沖縄県キャリアセンター	出張就職相談会	20名
10/10	バリアフリー会議(座学)	NPO法人バリアフリーネットワーク会議	バリアフリー会議(座学)	20名
10/12	無料法律相談会	沖縄県社会保険労務士会	無料法律相談会	20名
10/16	4コマまんがコンテスト	那覇市環境部環境政策課	4コマまんがコンテスト	20名
10/20	放送大学特別公開講座	放送大学	放送大学特別公開講座	60名
10/20	くすりと健康フェア	沖縄県薬剤師会	動脈硬化・骨密度・体成分・血圧などの測定、薬剤師による健康とお薬相談会、薬と健康のミニ講話、子供向け調剤体験&楽しい実験	160名
10/23	研究発表会	沖縄県税法学会	研究発表会	20名
10/24	採用・人材育成から正社員化関連の助成金セミナー	グッジョブ相談ステーション	採用・人材育成から正社員化関連の助成金セミナー	20名
10/25	研究発表会	沖縄県税法学会	研究発表会	20名
10/26	4コマまんがコンテスト	那覇市環境部環境政策課	4コマまんがコンテスト	20名
10/31	職業開発能力：九州ブロック会議	県労働政策課	職業開発能力：九州ブロック会議	20名
11/2	就職支援員のスキルアップ研修	沖縄県キャリアセンター	就職支援員のスキルアップ研修	20名
11/7	出版活動を活性化に関する意見交換会	沖縄時事出版	出版活動を活性化に関する意見交換会	15名
11/8	34歳以下の求職者向けセミナー	ハローワークセミナー	34歳以下の求職者向けセミナー	20名
11/9	美らカレッジ☆グローバルキッズ！英語絵本体験会	美らカレッジ株式会社	外国人、英語を話せる日本人による絵本の読み聞かせ	15名
11/9	学生向けキャリア教育研修	ryukyufrogs	学生向けキャリア教育研修	5名
11/10	学生向けキャリア教育研修	ryukyufrogs	学生向けキャリア教育研修	5名
11/27	eコマース取扱業者研修講演会	沖縄県eコマース協議会	eコマース取扱業者研修講演会	40名
11/28	採用セミナー	グッジョブ相談ステーション	採用セミナー	20名
11/29	メルカリ講座	個人(メルカリ利用事業者)	メルカリ講座	40名
11/29	セミナー&個別相談会	よろず支援拠点	セミナー&個別相談会	20名
11/30	学生向けキャリア教育研修	ryukyufrogs	学生向けキャリア教育研修	5名
12/1	音楽と絵本のクリスマスおはなし会	音楽と絵本のBOKETTO	「音楽と絵本のBOKETTO」による、音やパフォーマンスを取り入れたクリスマスおはなし会	100名
12/1	学生向けキャリア教育研修	ryukyufrogs	学生向けキャリア教育研修	5名
12/4	プロスポーツを引退した方々のセカンドキャリア構築の研修	沖縄スポーツ振興	プロスポーツを引退した方々のセカンドキャリア構築の研修	20名
12/5	プロスポーツを引退した方々のセカンドキャリア構築の研修	沖縄スポーツ振興	プロスポーツを引退した方々のセカンドキャリア構築の研修	20名
12/6	プロスポーツを引退した方々のセカンドキャリア構築の研修	沖縄スポーツ振興	プロスポーツを引退した方々のセカンドキャリア構築の研修	20名
12/7	社労士試験合格を目指すための勉強	学習サークルAmbition	社労士試験合格を目指すための勉強	15名

② 関連団体と連携開催(10月～3月)

月日	講座等名	団体名	内容	参加人数
12/8	美らカレッジ☆グローバルキッズ! 英語絵本体験会	美らカレッジ株式会社	外国人、英語を話せる日本人による絵本の読み聞かせ	15名
12/9	8ミリ映画サミットin沖縄	株式会社シネマ沖縄	人々の生活を記録した8ミリ映画の利活用について、各地で活躍した専門家達による上映等成果発表とパネルディスカッション	60名
12/12	九州酒類研究発表会	県工業技術センター	九州酒類研究発表会	20名
12/14	eコマース取扱業者研修講演会	沖縄県eコマース協議会	eコマース取扱業者研修講演会	20名
12/18	研究発表会	県科学技術振興課	研究発表会	20名
12/27	セミナー&個別相談会	よろず支援拠点	セミナー&個別相談会	20名
1/5	美らカレッジ☆グローバルキッズ! 英語絵本体験会	美らカレッジ株式会社	外国人、英語を話せる日本人による絵本の読み聞かせ	15名
1/11	社労士試験合格を目指すための勉強	学習サークルAmbition	社労士試験合格を目指すための勉強	20名
1/16	消費生活アドバイザー研修会	沖縄県子ども生活福祉部消費・くらし安全課消費生活センター	消費生活アドバイザー研修会	40名
1/17	沖縄のe スポーツ振興に関する課題について、情報交換	沖縄オープンラボトリ	沖縄のe スポーツ振興に関する課題について、情報交換	20名
1/18	経済分野を教える先生方への研修	沖縄県金融広報委員会	経済分野を教える先生方への研修	50名
1/22	ホームページ作成のセミナー	Handmade+	ホームページ作成のセミナー	20名
1/24	セミナー&個別相談会	よろず支援拠点	セミナー&個別相談会	20名
1/24	英語学習勉強会	一般社団法人グローバルイズ沖縄	英語学習勉強会	20名
1/25	聴覚障害児のためのプログラミング教室	沖縄県聴覚障害児を持つ親の会	聴覚障害児のためのプログラミング教室	20名
1/27	相続対策「家族信託」講演会と無料相談会	NPO法人沖縄県行政書士シニア等サポートセンター	相続対策「家族信託」講演会と無料相談会	20名
1/29	県経済の識者による意見交換会	有限責任監査法人トーマツ	県経済の識者による意見交換会	20名
1/31	ナッジの専門家による講演会と参加型ワークショップ	おきなわナッジ研究会	ナッジの専門家による講演会と参加型ワークショップ	20名
2/2	美らカレッジ☆グローバルキッズ! 英語絵本体験会	美らカレッジ株式会社	外国人、英語を話せる日本人による絵本の読み聞かせ	15名
2/7	フリマアプリメルカリの正しい活用法とシェアリングエコノミーの普及活動	Handmade+	フリマアプリメルカリの正しい活用法とシェアリングエコノミーの普及活動	20名
2/11	社労士試験合格を目指すための勉強	学習サークルAmbition	社労士試験合格を目指すための勉強	20名
2/12	九州各県のOCVB (MICE担当者) による情報交換	沖縄観光コンベンション	九州各県のOCVB (MICE担当者) による情報交換	40名
2/15	海外若手起業家の講演会	沖縄県企画部科学技術振興課	海外若手起業家の講演会	20名
2/16	沖縄県系移民一世ルーツ調査 in ペルー	ペルー沖縄県人会	ペルー・リマ市で開催された琉球ダイナミック (イベント) において移民一世ルーツ調査サービスを実施	17名
2/26	沖縄海塩の品質向上を目的とした勉強会	沖縄TLO	沖縄海塩の品質向上を目的とした勉強会	20名
2/28	英語学習勉強会	一般社団法人グローバルイズ沖縄	英語学習勉強会	20名
2/29	社労士試験 沖縄勉強会	エイトスター社労士事務所	社労士試験 沖縄勉強会	15名
3/8	美らカレッジ☆グローバルキッズ! 英語絵本体験会	美らカレッジ株式会社	外国人、英語を話せる日本人による絵本の読み聞かせ	15名
通年	英語でおはなし会	主催: 沖縄児童英語研究会OASTEC	毎月第4木曜日に開催 (12月のみ第3木曜日に開催) 子ども向けの英語のおはなし会	354名

(2) パネル・図書等展示

	3階、4階、5階	子ども
4月	<ul style="list-style-type: none"> ・「沖縄を知る10冊」パネル展示（通年） ・組踊300周年記念①概論 ・組踊300周年記念②執心鐘入 ・重要文化財指定関連「石碑拓本」①② ・闘牛関連展示 ・沖縄の生き物 ・世界自閉症啓発デー ・国際アンデルセン賞展 ・心理学特集 ・県内作家美術展 ・緑の本展示 ・法テラス ・ビジネス展示 ・臨床心理士展示 ・比嘉清美曼荼羅展 ・本で巡るアジア ・狂犬病展示 ・万葉集と紙幣 	<ul style="list-style-type: none"> ・恐竜展示
5月	<ul style="list-style-type: none"> ・組踊300周年記念③「忠臣護佐丸」 ・レファレンス関連展示①「ハーリー」 ・愛鳥週間 ・母の日展示 ・ハブ展示 ・ホスピタルアート展 ・ビジネス×デザイン ・課題解決支援 ・消費生活パネル展示 ・布絵本展示 	<ul style="list-style-type: none"> ・マーガレットワイズブラウン展示 ・雨の本展示
6月	<ul style="list-style-type: none"> ・重要文化財指定関連「石碑拓本」③ ・レファレンス関連展示②「慰霊の日」 ・移民の日関連「国際交流員の各国紹介」 ・レファレンス関連展示③「綱引き」 ・島あっちー企画展示 ・世界禁煙デー ・禁煙・禁酒依存症 ・NHK食イベント展示 ・グラスアート環境啓発月間 ・JA展示 ・平和の木展示 ・ヒューマンライブラリー企画展示 ・モーアシビー ・海外移住の日 ・文化財国宝指定記念シンポジウム ・那覇市環境政策課 ・放送大学学生募集 ・事典サミット ・食事療法 ・ハンセン病パネル展示 	<ul style="list-style-type: none"> ・父の日展示 ・慰霊の日展示
7月	<ul style="list-style-type: none"> ・組踊300周年記念④「花売の縁」 ・レファレンス関連展示④「エイサー」 ・レファレンス関連展示⑤「終戦の日」 ・沖縄の塩 ・第25回参議院議員選挙の臨時啓発事業パネル展 ・夏の交通安全県民運動 ・健康応援展示 ・熱中症 ・文（ふみ）の日 ・県民カレッジ関連展示 ・沖縄県史 図説編2 前近代シンポジウム ・モーアシビー ・スポーツで健康づくり ・建設業協会フォトコンテスト ・正しいアロマセラピー普及展示 ・ライフプラン 私の人生とお金 ・動物イラスト展 ・おきなわアジェンダ2.1 県民会議 環境系普及啓発 	<ul style="list-style-type: none"> ・月と宇宙の本
8月	<ul style="list-style-type: none"> ・重要文化財指定関連「石碑拓本」④ ・組踊300周年記念⑤「義臣物語」 ・レファレンス関連展示⑥「しまくとぅばの日」 ・食品衛生月間 ・熱中症&夏バテ ・防災の日（9.1）展示 ・漫画・アニメーション関連本展示 ・課題解決紹介展示 ・モーアシビー ・グリーンリボンアート展募集 ・新琉球人形作品展示 ・『北里録音管』公開記念展 	<ul style="list-style-type: none"> ・自由研究 ・課題図書・指定図書
9月	<ul style="list-style-type: none"> ・レファレンス関連展示⑦「琉球料理」 ・レファレンス関連展示⑧「軽便鉄道」 ・組踊300周年記念⑥「久志の若按司」 ・水路の日 ・新琉球人形作品展示 ・健康増進普及月間 ・応援します!はたらくお母さん ・放送大学学生募集 ・犬猫展示 ・JICA沖縄青年海外協力隊募集 ・NHK 8K4K体験 ・グリーンリボンアート展 ・秋の交通安全県民運動 ・大相撲展示 ・課題解決紹介展示 ・モーアシビー ・しまくとぅば普及展示 ・読書推進運動協議会「敬老の日 読書のすすめ」展示 	<ul style="list-style-type: none"> ・星新一&ショートショート展示 ・バスの日展示

10月	<ul style="list-style-type: none"> ・比嘉太郎ふるさと展～ハワイ二世のチムグル～ ・移民「ウチナーネットワーク」関連展示 ・世界のウチナーンチュの日関連展示 ・産業振興公社×JICA ・県民カレッジ ・移植医療普及啓発展示 ・おきなわの木椅子展 ・メソポタミア特集 ・モーアシビー ・ノーベル賞 ・消費くらし安全ポスター入賞 ・JTA美ら海図画コンクール ・木材展示 ・薬剤師会展示イベント ・沖縄県社会保険労務士会展示 ・灯台の日 ・漆の日 	<ul style="list-style-type: none"> ・食欲の秋展示 ・ハロウィーン展示
11月	<ul style="list-style-type: none"> ・美術展 展示図録展（沖展関連図録等） ・アニメーション展 ・犯罪被害者週間 ・国民みらい出版作品展 ・ジャン松元写真講座受講生作品展 ・感染症 ・食事療法 ・読書推進運動協議会「第一回 本のある風景」写真展 	<ul style="list-style-type: none"> ・子ども国際映画祭・基地問題展示
12月	<ul style="list-style-type: none"> ・レファレンス関連展示⑨「沖縄の伝説・民話」 ・レファレンス関連展示⑩「沖縄の動植物」 ・首里城展示 ・2019年度明るい選挙啓発ポスターコンクールパネル展 ・親子三代作品展 ・紅型展示 ・こころの不調 ・寄付月間 ・県民カレッジ展示 ・環境行動パネル展 ・歴史講座関係パネル展「伝統から伝承へ 世界に誇る琉球料理」 ・放送大学の展示 ・県立外術大学作品展 ・高校生働く人写真コンテスト ・ヒューマンライブラリー沖縄 ・冬の交通安全県民運動 ・上海ウィンドウ展示 	<ul style="list-style-type: none"> ・クリスマス展示
1月	<ul style="list-style-type: none"> ・首里城再建祈念展 ・お口の健康 ・県民カレッジ展示 ・読書推進運動協議会「若い人に贈る読書のすすめ」展示 ・つるの剛士 働く女性講演会連携展示 ・精神保健のあゆみ ・カレー展示 ・那覇特別支援学校作品展 ・沖縄県高等学校退職校長春秋会 ・肺炎・感染症 	<ul style="list-style-type: none"> ・新年の本展示 ・あたたかい冬の本展示
2月	<ul style="list-style-type: none"> ・ORS海洋資源展示 ・ねこ展示 ・さかなくん関連本展示 ・春展示 ・沖縄県青年国際交流機構展示 ・金融広報関係展示 ・島尻特別支援学校作品展 ・JICA沖縄青年海外協力隊募集展示 ・JTAあおぞら図画コンクール ・健康医療展示 	<ul style="list-style-type: none"> ・バレンタインデー展示 ・ネコの日展示
3月	<ul style="list-style-type: none"> ・レファレンス関連展示⑪「沖縄のお酒」 ・レファレンス関連展示⑫「首里城」 ・感染症啓発展示 ・見て、聴いて、感じる読書展示 ・東アジア出版人会議寄贈本展示 ・観光絵画コンクール入賞作品展 ・フリースクール〇〇がっこう活動写真展 ・目・耳・鼻の健康 ・神話・英雄展示 ・資料編集班のすごろくゲーム 	<ul style="list-style-type: none"> ・ミュージックの日展示 ・学校についての絵本・児童書展示

(3) 広報誌等の発行

- ・『図書館通信』の発行（毎月1回発行） 第130号～第135号 ※2019年10月号から復刊（2018年4月から休刊）

(3) 市町村の支援等

① 一括貸出

団体数及び回数				冊数
136団体 260回				39,172冊
こども創造塾 そらとかぜ (放課後児童クラブ)	児童デイサービス リトル グリーンバードよぎ教室	子育て支援センター 「にじのひろば」	社会福祉法人 ムサアザ福祉会 いけむら保育園	
山内学校内公設放課後 児童クラブ	社会福祉法人 すみれ福祉会 美東学童クラブ	一般社団法人 ほるとのき にこにこ保育園	NPO法人こども医療支援 わらびの会	
慶良間諸島国立公園ビジター センター さんごゆんたく館	社会福祉法人 馬天福祉会 船越認定こども園	社会福祉法人 馬天福祉会 愛地友遊保育園	学習支援ひろば 「くじら寺子屋」	
とのしる学童クラブ	学童 キッズクラブカナカナ	北谷町立北谷第二小学校	石垣市立吉原小学校	
竹富町離島振興総合センター	竹富町立波照間小中学校	伊平屋村立伊平屋小学校	沖縄県立森川特別支援学校	
ひまわり学童クラブ	屋慶名児童館	竹富町立西表小中学校	沖縄県立鏡が丘特別支援学校	
本部町立水納小中学校	南城市立久高小中学校	栗国村立栗国小中学校	竹富町立黒島小中学校	
宮古島市立第一小学校	南風原町立兼城児童館	かなさ保育園	渡嘉敷村立渡嘉敷小中学校	
金武町立嘉芸小学校	与那国町立久部良中学校	多良間町立図書館	与那共同店	
竹富町立上原小学校	北大東村立北大東小中学校	与那原町立与那原幼稚園	沖縄県立糸満青少年自然の家	
家庭の保育事業所 わかいば	伊是名村立伊是名小学校	伊平屋保育所	座間味村立座間味小中学校	
渡嘉敷村立阿波連小学校	石垣市子どもセンター	沖縄県立南部農林高等学校	宮古島市立下地中学校	
国頭村立国頭中学校	沖縄刑務所	石垣市立石垣中学校	竹富町立小浜小中学校	
沖縄県立泡瀬特別支援学校	はっぴい保育園	竹富町立小浜小学校	竹富町立小浜保育所	
与那国町立与那国中学校	南大東村教育委員会	竹富町立船浦中学校	竹富町立鳩間小中学校	
おはなし館	ゆうゆう児童クラブ	沖縄赤十字病院	あすなろ児童クラブ	
竹富町立大原小学校	NPO法人くめじま	中川地区公民館	伊是名村立伊是名中学校	
公益社団法人那覇市母子寡婦 福祉会 那覇市母子生活支援 センター さくら	那覇市社会福祉協議会 識名児童館	沖縄県ひとり親家庭技能 習得支援センター	八重瀬町立具志頭歴史 民俗資料館図書室	
南大東村教育委員会(南大東村 学習支援センター)	社会福祉法人 ゆたか福祉会 ゆたか認定こども園	(株)沖縄コングレ施設・ 人材サービス事業部	安謝小学校 読み聞かせ サークル「くれよん」	
沖縄県立那覇特別支援学校	沖縄県立沖縄盲学校	沖縄県中央児童相談所	比川自治公民館地域共同売店	
渡嘉敷村教育委員会	石垣市立平真小学校	那覇少年鑑別所	那覇市立松島中学校	
竹富保育所	座間味村立慶留間小中学校	城岳こども園	栗国村へき地保育所	
竹富町立竹富小中学校	沖縄県立西崎特別支援学校	くにながみ児童クラブ	久米島町立美崎小学校	
名護市立名護小学校	豊見城市立長嶺小学校	国頭村教育委員会	那覇市立城北小学校	
離島児童生徒支援センター	石垣市立図書館	竹富町立船浮小中学校	那覇市立大名小学校	
宮古島市立平良中学校	沖縄県立島尻特別支援学校	浦添市立当山小学校	栗国村教育委員会教育総務課	
大宜味村教育委員会	沖縄少年院	うるま市立あげな小学校	那覇市立古蔵小学校	
今帰仁村立今帰仁小学校	今帰仁村立図書館	那覇市立神原小学校	浦添市立宮城ヶ原保育所	
豊見城市立ゆたか小学校	伊江村教育委員会	沖縄県立久米島高等学校	未来創造センター 宮古島市立図書館	
オキナワインターナショナル スクール	(一社)南風原子ども オンリーワン	一般社団法人 カナカナ キッズクラブ Link	(社福)ゆたか福祉会 ゆたか認定こども園	
沖縄県コザ児童相談所	竹富町立大原中学校	南大東立南大東幼稚園	那覇市立若狭小学校	
沖縄県立宮古病院	八重瀬町立中央公民館図書室	南城市立玉城小学校	くじらぶんこ	
沖縄県立名護特別支援学校	宜野座村立松田小学校	竹富町立黒島保育園	伊江村立中央保育所	
多良間村立多良間小学校	石垣市立伊原間中学校	竹富町立上原保育所	伊江村立伊江中学校	

② 移動図書館(4月～9月)

単位:人、冊

開催場所	開催日	会場	利用人数	貸出冊数
与那国町	4月20日(土)、21日(日)	保険センター	126	1120
竹富町(竹富島)	4月24日(水)、25日(木)	まちなみ館	34	222
竹富町(西表島東部)	5月10日(金)、11日(土)	離島振興総合センター	101	638
竹富町(鳩間島)	5月13日(月)	コミュニティセンター	18	101
南大東村	5月24日(金)、25日(土)	交流センター	52	378
久米島町	6月1日(土)、2日(日)	農村環境改善センター	175	1557
伊是名村	6月8日(土)	産業支援センター	37	345
座間味村(阿嘉島)	6月14日(金)	離島振興総合センター	46	321
座間味村(座間味島)	6月15日(土)、16日(日)	離島振興総合センター	38	288
竹富町(黒島)	6月20日(木)、21日(金)	黒島伝統芸能館	36	206
多良間村	6月22日(土)、23日(日)	コミュニティセンター	69	424
栗国村	6月29日(土)、30日(日)	離島振興総合センター	28	180
伊平屋村	7月6日(土)、7日(日)	歴史民俗資料館	53	532
竹富町(波照間島)	7月11日(木)、12日(金)	ふれあいセンター	43	212
竹富町(西表島西部)	7月15日(月)、16日(火)	中野わいわいホール	147	1211
竹富町(西表島白浜)	7月17日(水)	舟浮多目的集会施設	36	246
渡嘉敷村	8月1日(木)、2日(金)	農村環境改善センター	53	432
国頭村(辺土名)	8月3日(土)	ふれあいセンター	44	382
伊江村	8月21日(木)、22日(金)	農村環境改善センター	43	324
竹富町(小浜島)	9月25日(水)、26日(木)	小浜公民館	50	404

② 移動図書館（10月～3月）

単位：人、冊

開催場所	開催日	会場	利用人数	貸出冊数
南大東村	10月4日(金)、5日(土)	村役場会議室	68	365
竹富町(鳩間島)	10月21日(月)	多目的集会施設	18	77
与那国町	10月26日(土)、27日(日)	保健センター	130	1221
久米島町	11月1日(金)、2日(土)	農村環境改善センター	152	1349
大宜味村(喜如嘉)	11月2日(土)	旧大宜味小学校	23	168
栗国村	11月9日(土)、10日(日)	離島振興総合センター	29	200
竹富町(西表島西部)	11月22日(金)、23日(土)	中野わいわいホール	135	1,186
多良間村	12月7日(土)、8日(日)	コミュニティセンター	58	425
竹富町(波照間島)	12月12日(木)、13日(金)	ふれあいセンター	50	267
伊平屋村	12月14日(金)、15日(土)	歴史民俗資料館	44	441
竹富町(竹富島)	12月18日(水)、19日(木)	まちなみ館	50	324
竹富町(西表島東部)	12月20日(金)、21日(土)	離島振興総合センター	90	568
竹富町(黒島)	1月15日(水)、16日(木)	黒島伝統芸能館	35	233
北大東村	1月17日(金)、18日(土)	保健センター	32	265
竹富町(小浜島)	1月23日(木)、24日(金)	小浜公民館	64	380
伊江村	2月7日(金)、8日(土)	農村環境改善センター	49	367
渡嘉敷村	2月13日(木)、14日(金)	中央公民館	65	491
渡名喜村	2月15日(土)	農村環境改善センター	17	66
伊是名村	2月22日(土)、23日(金)	産業支援センター	43	318
年度開催回数		年度計	2,381	18,234

※2月の座間味村及び3月の東村については、新型コロナウイルスの影響により中止

③ 図書館相互協力に係る貸出・借受、複写数

単位：点

館種別	事項	図書		複写	
		貸出	借受	送	受
本館	県内公共図書館	1,365	658	0	0
	県外公共図書館	115	248	0	0
	国立国会図書館	0	3	0	71
	大学図書館	56	197	2	3
	その他	1,643	1	54	0
合計		3,179	1,107	56	74

(貸出の中に、協力貸出を含む。)

④ 協力貸出（③のうち離島公共図書館及び図書館未設置町村への貸出）

単位：冊

団体数及び回数	貸出冊数
24団体、390件 宮古島市立図書館、石垣市立図書館、多良間村立図書館、伊平屋村歴史民俗資料館、伊江村中央公民館図書室、国頭村ふれあいセンター図書室、大宜味村教育委員会、栗国村中央公民館、座間味村教育委員会、渡嘉敷村（同教育委員会・阿波連小学校）、南大東村教育委員会、北大東小中学校、久米島町具志川農村環境改善センター図書室、竹富町（小浜小中学校・船浦中学校・黒島小中学校・上原小学校・竹富小中学校・白浜小中学校・西表小中学校・波照間小中学校・竹富町役場西表東部出張所）、与那国町比川地区共同売店	1,750冊

⑤ 市町村巡回車の運行による資料運搬取扱数（令和元年度）

	配布冊数	集荷冊数※	合計
今帰仁村	46 冊	43 冊	89 冊
本部町	6 冊	6 冊	12 冊
名護市	452 冊	443 冊	895 冊
宜野座村	172 冊	173 冊	345 冊
金武町	370 冊	367 冊	737 冊
うるま市	664 冊	665 冊	1,329 冊
沖縄市	612 冊	618 冊	1,230 冊
北谷町	322 冊	323 冊	645 冊
北中城村	350 冊	359 冊	709 冊
中城村	207 冊	211 冊	418 冊
恩納村	337 冊	337 冊	674 冊
読谷村	334 冊	336 冊	670 冊
嘉手納町	307 冊	310 冊	617 冊
琉球大学	351 冊	349 冊	700 冊
宜野湾市	911 冊	896 冊	1,807 冊
浦添市	589 冊	595 冊	1,184 冊
西原町	608 冊	600 冊	1,208 冊
与那原町	413 冊	420 冊	833 冊
南風原町	201 冊	200 冊	401 冊
南城市	742 冊	763 冊	1,505 冊
八重瀬町	94 冊	94 冊	188 冊
糸満市	402 冊	399 冊	801 冊
豊見城市	475 冊	471 冊	946 冊
那覇市	892 冊	897 冊	1,789 冊
ているる			冊
県立図書館	1,852 冊	1,840 冊	3,692 冊
合計	11,709 冊	11,715 冊	23,424 冊

※巡回中に集荷⇒配布したものは配布冊数にのみ計上
 （相互貸借図書資料のみ計上、それ以外の配布物は除く）

⑥ 沖縄県図書館情報ネットワーク事業（旧沖縄県図書館総合目録システム事業）
 インターネット上に公開されている県内の公立図書館、大学等附属図書館及びその他
 類縁機関の所蔵資料検索システムを横断的に検索するシステムを運用し、県内全域に
 わたる図書館サービスの向上を図る。

※令和2年3月31日現在横断検索対象数

公立図書館・公民館図書室（県立含む） 24、大学・高専附属図書館 9、
 その他機関 4、県外機関等 2 合計 39

(4) 図書館ボランティア

参加人数： 26名 令和2年3月現在
 活動項目：書架整理（閲覧室に並んでいる資料や、返本された資料を分類順に並べる）
 図書の修理（破損した資料の修理や書庫の整理）
 図書の装備（資料にブックカバーをかける）

(5) 職場体験・インターンシップ等受入

対象（事業名）	受け入れ人数等
高校生・大学生のインターンシップ	浦添工業高校（3）計3名
中学生の職場体験（職場体験学習）	松島中学校（2）、小緑中学校（1）、伊良波中学校（3）、石田中学校（3）、西崎特別支援学校（1）、上山中学校（3）、東風平中学校（3）、仲西中学校（3）、港川中学校（3）、浦添中学校（3）、城北中学校（3）、寄宮中学校（3）計31名
図書館バックヤードツアー	特別インターンシップ（12）、那覇特別支援学校（31）、沖縄大学（45）、第2かぐら保育園（18）、西城小学校（18）、鏡が丘特別支援学校（49）、沖縄盲学校（21）、マナブ倶楽部（57）、美原小学校（50）、神原小学校・城南小学校（45）、沖縄市学校司書（24）、沖縄高等支援学校（16）、県立司書中部支部（20）、南風原町役場（30）、那覇地区国語研究会（27）、読谷村図書館司書部会（7）、基地内図書館司書（20）、仲泊小学校（5）、第2こがね森学童クラブ（32）、沖縄国際大学（20）、名城大学附属図書館（2）、神森小学校（126）、浦添高校事務（10）、大平特別支援学校（27）、那覇地区司書研究会（54）、前田小学校（110）、久高小学校（20）、白浜小学校・西表小中学校・船浮小中学校（28）、那覇小学校（74）、兼城小学校（22）、開南小学校（84）、沖縄県立芸術大学（3）、米須小学校大度分校（15）、森川特別支援学校（37）、松田小学校（26）、大名小学校（25）、仲井真小学校（35）計1245名
県立図書館社会貢献活動事業	沖縄少年院（2） 那覇保護観察所（1） 計3名

(6) 関係団体主催研修等

月	日	講座等名	内容	参加人数
5	23	沖縄県公共図書館連絡協議会第1回研修会	演題：「地域と図書館をつなぐ～墨田区ひきふね図書館パートナーズの事例から～」 講師：北村 志麻 氏（図書館パートナーズ代表）	73名
6	6	沖縄県公共図書館連絡協議会第2回研修会（初任者研修）	○図書館概論（沖縄国際大学講師 吉田 肇吾 氏） ○レファレンス（琉球大学准教授 望月 道浩 氏） ○県立図書館 郷土レファレンス（本館職員） ○著作権（沖縄国際大学教授 山口 真也 氏）	60名
6	19	沖縄県図書館協会記念講演会	演題：「出版社など外部との連携と企画展示」 講師：河合 郁子 氏（石川県県民文化スポーツ部新図書館整備推進室）	64名
7	10	沖縄県公共図書館連絡協議会第3回研修会（スキルアップ研修）	○著作権（沖縄国際大学教授 山口 真也 氏） ○郷土レファレンス（琉球大学附属図書館情報サービス課保存公開係長 富田 千夏 氏）	54名
10	16	沖縄県図書館協会第1回研修会	演題：「法律の観点から見た図書館の利用者対応」 講師：鎌水 三千男 氏（千葉県市町村総合事務組合法務専門員）	94名
11	26	沖縄県公共図書館連絡協議会第4回研修会（ブロック別研修）	演題：「進化する公共図書館～安城市図書情報館（アンフォーレ）の取り組み～」 講師：岡田 知之 氏（安城市市民生活部アンフォーレ課長兼図書情報館長）	30名
2	5	沖縄県図書館協会第2回研修会	演題：「読書バリアフリー法の成立と今後の展開」 講師：野口 武悟 氏（専修大学文学部教授）	79名

8 令和2年度行事予定一覧（4月～3月）

①図書館開催

月	日	曜日	行事名
7	12	日	HERE WE GO EIGO!
	16	木	定例お話会と本の相談会
	18	土	アメリカ手話から見たアメリカのろう社会
8	9	日	HERE WE GO EIGO!
	13	木	世界の絵本読み聞かせ会（代理として日本の昔話読み聞かせ会）
	20	木	定例お話会と本の相談会
	28	金	アメリカ映画上映会
9	10	木	世界の絵本読み聞かせ会（代理として日本の昔話読み聞かせ会）
	13	日	HERE WE GO EIGO!
	17	木	郷土史講座（1回目）「歴代宝案」（毎週木曜日開催）
	17	木	定例お話会と本の相談会
	24	木	郷土史講座（2回目）
	25	金	アメリカ映画上映会
10			「沖縄を知るための10冊」企画展 10月～3月31日（火）
	1	木	郷土史講座（3回目）
	8	木	郷土史講座（4回目）
	8	木	世界の絵本読み聞かせ会（代理として日本の昔話読み聞かせ会）
	11	日	HERE WE GO EIGO!
	15	木	郷土史講座（5回目）
	15	木	定例お話会と本の相談会
	23	金	アメリカ映画上映会
	31	土	世界のウチナーンチュの日関連イベント 移民講演会
11	3	火	だしソムリエに学ぶ！上手な「だし」の使い方講座
	8	日	HERE WE GO EIGO!
	12	木	世界の絵本読み聞かせ会（代理として日本の昔話読み聞かせ会）
12			「沖縄を知る10冊」第1回講演会
	10	木	世界の絵本読み聞かせ会（代理として日本の昔話読み聞かせ会）
	13	日	HERE WE GO EIGO!
	16	水	歴史講座
	17	木	定例お話会と本の相談会
1	14	木	世界の絵本読み聞かせ会（代理として日本の昔話読み聞かせ会）
	21	木	定例お話会と本の相談会
2	11	木	世界の絵本読み聞かせ会（代理として日本の昔話読み聞かせ会）
	18	木	定例お話会と本の相談会
3			新収蔵資料展
			「沖縄を知る10冊」第2回講演会
	11	木	世界の絵本読み聞かせ会（代理として日本の昔話読み聞かせ会）
	18	木	定例お話会と本の相談会

8 令和2年度行事予定一覧（4月～3月）

②関連団体と連携開催

月	日	曜日	団体名	行事名
6	7	日	学習サークルAmbition	社会保険労務士資格試験のための勉強会
	11	木	グッジョブ相談ステーション	雇用調整助成金申請書書き方セミナー
	12	金	グッジョブ相談ステーション	雇用調整助成金申請書書き方セミナー
	13	土	沖縄県交流推進課	世界の絵本読み聞かせ会（代理として日本の昔話読み聞かせ会）
	18	木	グッジョブ相談ステーション	雇用調整助成金申請書書き方セミナー
	19	金	グッジョブ相談ステーション	雇用調整助成金申請書書き方セミナー
	25	木	グッジョブ相談ステーション	雇用調整助成金申請書書き方セミナー
	26	金	グッジョブ相談ステーション	雇用調整助成金申請書書き方セミナー
	27	土	沖縄児童英語研究会（OASTEC）	英語でお話会
7	1	水	学習サークルAmbition	社会保険労務士資格試験のための勉強会
	2	木	M DESIGN LABO	集客改善セミナー
	8	水	学習サークルAmbition	社会保険労務士資格試験のための勉強会
	9	木	学習サークルAmbition	社会保険労務士資格試験のための勉強会
	11	土	学習サークルAmbition	社会保険労務士資格試験のための勉強会
	25	土	学習サークルAmbition	社会保険労務士資格試験のための勉強会
9	10	木	沖縄県交流推進課	世界の絵本読み聞かせ会（代理として日本の昔話読み聞かせ会）
	24	木	沖縄児童英語研究会（OASTEC）	英語でお話会
10	8	木	沖縄県交流推進課	世界の絵本読み聞かせ会（代理として日本の昔話読み聞かせ会）
	22	木	沖縄児童英語研究会（OASTEC）	英語でお話会
	30	金	JICA沖縄	JICA沖縄 民間連携事業（県系移民関係）セミナー
11	12	木	沖縄県交流推進課	世界の絵本読み聞かせ会（代理として日本の昔話読み聞かせ会）
12	10	木	沖縄県交流推進課	世界の絵本読み聞かせ会（代理として日本の昔話読み聞かせ会）
	24	木	沖縄児童英語研究会（OASTEC）	英語でお話会
1	14	木	沖縄県交流推進課	世界の絵本読み聞かせ会（代理として日本の昔話読み聞かせ会）
	21	木	沖縄児童英語研究会（OASTEC）	英語でお話会
2	11	木	沖縄県交流推進課	世界の絵本読み聞かせ会（代理として日本の昔話読み聞かせ会）
	25	木	沖縄児童英語研究会（OASTEC）	英語でお話会
3	11	木	沖縄県交流推進課	世界の絵本読み聞かせ会（代理として日本の昔話読み聞かせ会）
	25	木	沖縄児童英語研究会（OASTEC）	英語でお話会

9 統計資料等

(1) 年間受入冊数 (令和元年度)

単位：冊

区分	類	単位：冊												
		総記	哲学	歴史	社会科学	自然科学	工学	産業	芸術	語学	文学	絵本	紙芝居	計
購入	一般資料	424	424	566	1,636	1,091	627	317	655	182	997	0	0	6,919
	児童図書	49	28	83	139	176	49	32	83	58	484	760	27	1,968
	郷土資料	152	27	303	362	101	30	53	233	31	426	0	0	1,718
	広域サービス図書	271	228	327	948	939	500	197	516	201	1,768	1,984	101	7,980
	計	896	707	1,279	3,085	2,307	1,206	599	1,487	472	3,675	2,744	128	18,585
寄贈等	一般資料	242	237	1,015	968	193	371	241	451	127	638	0	0	4,483
	児童図書	7	2	32	41	15	13	7	17	142	279	498	1	1,054
	郷土資料	548	23	450	1,873	337	324	575	475	66	363	0	0	5,034
	広域サービス図書	17	24	56	95	40	55	22	55	2	184	34	1	585
	計	814	286	1,553	2,977	585	763	845	998	337	1,464	532	2	11,156
合計	一般資料	666	661	1,581	2,604	1,284	998	558	1,106	309	1,635	0	0	11,402
	児童図書	56	30	115	180	191	62	39	100	200	763	1,258	28	3,022
	郷土資料	700	50	753	2,235	438	354	628	708	97	789	0	0	6,752
	広域サービス図書	288	252	383	1,043	979	555	219	571	203	1,952	2,018	102	8,565
	合計	1,710	993	2,832	6,062	2,892	1,969	1,444	2,485	809	5,139	3,276	130	29,741

※年間除籍冊数 63,193冊

うち譲渡 48,908冊

(2) 年間受入冊数の推移 (過去5年間)

単位：冊

年度	本館		
	購入	寄贈等	計
平成27年度	23,060	8,736	31,796
平成28年度	24,339	10,492	34,831
平成29年度	22,468	13,058	35,526
平成30年度	17,916	8,529	26,445
令和元年度	18,585	11,156	29,741

※宮古分館は平成21年度で廃止

※八重山分館は平成23年度で廃止

※新館移転のため平成30年6月29日から平成30年12月14日まで休館

(3) 蔵書冊数 (令和2年4月1日現在)

単位:冊

区分	類	総記	哲学 宗教	歴史	社会 科学	自然 科学	工学	産業	芸術	語学	文学	絵本	紙芝居	計
一般図書		32,918	21,381	43,841	101,876	31,621	31,390	22,153	29,587	10,441	74,394	-	-	399,602
児童図書		2,477	728	3,106	3,970	4,690	1,500	856	2,246	1,248	17,510	18,439	888	57,658
郷土資料		43,770	3,644	42,250	107,350	20,374	13,678	27,707	24,878	3,286	31,248	-	-	318,185
	郷土資料	29,343	2,754	35,852	102,237	17,286	13,185	24,527	21,543	2,431	24,442	-	-	273,600
	特殊文庫	14,427	890	6,398	5,113	3,088	493	3,180	3,335	855	6,806	-	-	44,585
広域サービス		2,136	2,383	4,712	10,620	9,440	8,055	2,691	6,509	1,739	25,243	20,410	1,512	95,450
計		81,301	28,136	93,909	223,816	66,125	54,623	53,407	63,220	16,714	148,395	38,849	2,400	870,895

(4) 蔵書冊数の推移 (過去5年間)

単位:冊

平成27年度	平成28年度	平成29年度	平成30年度	令和元年度
815,943 (61,057)	846,361 (70,290)	878,020 (81,908)	902,419 (89,815)	870,895 (95,450)

※ () 内は、館外協力用図書で内数

(5) 新聞・雑誌受入タイトル数 (令和元年度)

単位:タイトル、円

新聞				雑誌			
購入		寄贈	計	購入		寄贈	計
タイトル	金額			タイトル	金額		
23	1,143,825	56	79	161	2,313,100	484	645

(6) 図書購入予算の推移 (過去5年間)

(対象: 図書、雑誌、新聞、マイクロフィルム、官報、追録)

単位:千円

事業	年度	平成28年度	平成29年度	平成30年度	令和元年度 (平成31年度)		令和2年度
					金額	金額	
知の拠点パワーアップ事業		30,084	32,046	32,046	36,905		33,843
離島読書活動支援事業		3,164	3,164	3,016	3,044		3,020
その他		※1 21,182	※2 22,336	※3 8,704	※3 8,784	※3	5,340
計		54,430	57,546	43,766	48,733		42,203

※1 内訳は、ビジネス12, 584千円、離島充実 8, 598千円

※2 内訳は、ビジネスの後継事業「課題解決支援充実事業」11, 421千円、離島充実 10, 915千円

※3 離島充実の額

(7) 図書館利用統計(令和元年度)

①入館者数・貸出冊数・登録者数・複写枚数・調査相談件数

事項 月	入館者数				貸出冊数				新規登録者数				複写枚数				調査相談(レファレンス)件数					
	全館	郷土資料室 ※	一般図書	児童図書	郷土資料	広域サービス	計	一日平均	予約冊数	人数	一日平均	児童・一般 件数	枚数	児童・一般 枚数	郷土資料室 枚数	計 枚数	口頭	電話	文書	メール	計	
																						件数
4月	48,512	(5,073)	26,533	10,096	2,326	6,304	45,259	1,568	3,220	1,634	65	214	1,692	488	8,584	702	10,276	1,265	86	1	4	1,356
5月	61,174	(5,322)	28,868	10,593	2,522	5,056	47,039	1,555	3,593	1,708	63	231	1,684	531	8,084	762	9,768	1,566	54	0	4	1,624
6月	60,166	(5,174)	26,057	10,943	2,471	7,888	47,359	1,518	3,519	1,407	54	208	1,984	568	11,780	776	13,764	1,403	62	2	7	1,474
7月	51,068	(4,928)	25,153	10,133	2,418	5,707	43,411	1,450	3,470	1,231	47	244	2,060	488	11,194	732	13,254	1,393	62	3	8	1,466
8月	64,947	(6,385)	27,875	11,515	3,089	3,652	46,131	1,573	3,506	1,548	57	343	3,027	674	11,693	1,017	14,720	1,572	43	1	10	1,626
9月	49,429	(4,389)	25,892	9,109	2,516	4,598	42,115	1,501	3,397	792	32	255	1,976	584	13,123	839	15,099	1,304	39	2	4	1,349
10月	54,262	(4,887)	25,196	8,497	2,585	5,352	41,630	1,395	3,638	897	35	250	2,222	511	8,622	761	10,844	1,412	66	1	7	1,486
11月	28,304	(4,006)	16,050	5,514	1,666	5,618	28,848	1,659	2,601	496	35	141	1,360	326	5,677	467	7,037	787	46	0	9	842
12月	38,491	(3,862)	21,712	7,689	2,436	6,562	38,399	1,384	3,422	600	26	233	2,167	421	10,341	654	12,508	1,036	41	1	11	1,089
1月	42,655	(4,204)	23,628	8,186	2,486	4,052	38,352	1,491	3,545	682	30	223	1,745	464	9,695	687	11,440	1,145	82	1	8	1,236
2月	46,061	(4,022)	24,946	9,459	2,253	3,795	40,453	1,466	3,572	626	25	208	1,979	550	12,334	758	14,313	1,240	66	2	2	1,310
3月	17,893	(2,815)	15,065	5,974	1,570	3,164	25,773	1,615	2,659	374	27	144	1,415	349	7,447	493	8,862	756	69	2	9	836
合計	562,962	(55,067)	286,975	107,708	28,338	61,748	484,769	1,505	40,142	11,995	43	2,694	23,311	5,954	118,574	8,648	141,885	14,879	716	16	83	15,694

※貸出冊数について、「広域サービス」貸出は、団体等への貸出のため「一日平均貸出冊数」は表示しない。

②分類別貸出冊数(令和元年度)

項目	総記	単位：冊										計	一日平均
		哲学 宗教	歴史	社会科学	自然科学	工学	産業	芸術	言語	文学	その他 (絵本等)		
一般図書	13,716	27,464	15,878	54,459	27,375	29,418	14,047	19,901	10,112	74,598	7	286,975	1,021
児童図書	1,400	1,905	3,685	3,650	8,201	2,977	1,348	3,950	1,901	22,574	56,117	107,708	383
郷土資料	1,933	972	8,391	5,785	1,326	1,208	1,073	3,191	383	4,064	2	28,338	101
広域サービス	909	1,496	2,456	5,234	6,713	5,837	1,455	4,025	893	14,972	17,758	61,748	-
計	17,988	31,837	30,410	69,138	43,615	39,440	17,923	31,067	13,289	116,208	73,884	484,769	1,505

※貸出冊数について、「広域サービス」貸出は、団体等への貸出のため「一日平均貸出冊数」は表示しない。

③有効登録者（年度中に利用があった登録者）数（令和元年度）

単位：人

区分	幼児	小学生	中学生	高校生	一般	小計	団体・ 図書館	合計
人数	522	2,051	707	893	19,951	24,124	254	24,378

④複写サービス枚数（令和元年度）

	件数	枚数
児童・一般	2,694	23,311
郷土資料室	5,954	118,574
計	8,648	141,885

⑤予約冊数（令和元年度） 単位：冊

種別	窓口	OPAC	Web等	計
冊数	5,400	5,288	29,454	40,142

⑥ITコーナー利用状況（令和元年度）

単位：回

種別	インターネット閲覧用PC			データ ベース	計
	子ども読書 推進エリア	一般閲覧室	郷土資料室		
回数	451	9,243	189	1,099	10,982

(8) 利用統計の推移 (過去5年間)

①入館者数

単位：人

平成27年度	平成28年度	平成29年度	平成30年度	令和元年度
351,312	349,460	344,565	249,999	562,962

②有効登録者数 (年度中に利用があった登録者数)

単位：人

平成27年度	平成28年度	平成29年度	平成30年度	令和元年度
12,753	12,724	12,431	15,760	24,378

③貸出冊数

単位：冊

平成27年度	平成28年度	平成29年度	平成30年度	令和元年度
355,442	385,474	410,510	195,772	484,769

④複写枚数

単位：枚

平成27年度	平成28年度	平成29年度	平成30年度	令和元年度
199,755	174,207	177,060	80,479	141,885

⑤資料撮影・印刷物掲載許可件数

単位：件

平成27年度	平成28年度	平成29年度	平成30年度	令和元年度
104	104	85	48	47

⑥特別貸出点数

単位：点

平成27年度	平成28年度	平成29年度	平成30年度	令和元年度
25	18	16	5	13

⑦書庫内出納数

単位：点

	平成27年度	平成28年度	平成29年度	平成30年度	令和元年度
新 聞	1,572	1,433	1,236	370	1,239
雑 誌	1,910	2,402	1,218	336	1,782
マイクロフィルム	509	420	529	51	155
書 籍	9,603	11,015	11,526	3,714	13,401
計	13,594	15,270	14,509	4,471	16,577

※H30年度の書籍については、平成30年度新図書館システム移行に伴うデータ集計方法の変更により郷土資料のみを表示。

(9) 県内公共図書館統計 (令和元年度)

(公社) 日本図書館協会「2020年度公共図書館調査票」を基に作成

①職員数 (2020年4月1日現在) ・ 蔵書冊数 (2020年3月31日現在)

		※令和2年 4月1日現在 推計人口 (人)	職員数 (人)										蔵書冊数 (冊)		
			(1)専任職員		(2)兼任職員		(3)非常勤職員		(4)臨時職員		(5)委託・ 派遣職員		蔵書冊数 (図書のみ。 視聴覚資料 等は含まない。)	うち 開架図書	
			計	うち 司書・ 司書補	計	うち 司書・ 司書補	計	うち 司書・ 司書補	計	うち 司書・ 司書補	計	うち 司書・ 司書補			
沖縄県	県立図書館	1,451,676	31	5			32.6	19.8			48.5	17.8	870,895	-	
那覇市	中央図書館	-	10	2			5.9	5.1	2.3	2.3			175,739	106,746	
	小禄南図書館		2				5.1	4.1					85,810	71,707	
	首里図書館		3	1			4.9	4.3					80,617	69,094	
	若狭図書館		3	2			4.9	4.9					69,043	60,112	
	石嶺図書館		3	1			4.9	4.9					72,204	61,863	
	繁多川図書館				1							8.8	7.2	61,129	53,981
	牧志駅前ほしぞら図書館		3	1			5.4	4.6					104,672	76,389	
	計		317,060	24	7	1		31.1	27.9	2.3	2.3	8.8	7.2	649,214	499,892
宜野湾市	市民図書館	98,321	6	2			18.0	12.0					328,882	136,371	
石垣市	市立図書館	47,439	7	4			10.0	4.0					255,528	108,718	
浦添市	市立図書館	115,025	8	8			14.0	11.0	4.0	3.0	1.0		314,075	137,507	
名護市	中央図書館	62,351	7	4			12.8	3.4					328,924	285,986	
糸満市	中央図書館	60,485	8	3			13.0	12.0	3.0	3.0			248,797	136,349	
沖縄市	市立図書館	141,591	12	10			1.0		11.0	9.0			253,400	145,588	
豊見城市	中央図書館	63,526	3	1			23.9	19.3					203,779	157,726	
うるま市	中央図書館	-	6	4			13.0	13.0					226,513	112,339	
	石川図書館		2	1			5.0	5.0					91,821	75,634	
	勝連図書館		2	2			3.0	3.0					55,093	38,455	
計	121,529	10	7			21.0	21.0					373,427	226,428		
宮古島市	市立図書館	-	7	4	1				8.0	2.0			193,717	17,840	
	城辺分館		2						1.0				40,374	34,567	
	計		51,875	9	4					9.0	2.0			234,091	52,407
南城市	知念図書館	-									3.0	3.0	22,108	17,398	
	佐敷分館										2.4	1.2	19,277	18,704	
	玉城分館										2.0	1.0	15,791	15,215	
	大里分館										2.0	2.0	24,893	24,893	
計	43,638											82,069	76,210		
今帰仁村	村立図書館	9,244				3.0	1.0						21,811	21,811	
本部町	町立図書館	13,074								4.0	1.0		37,937	37,937	
恩納村	文化情報センター	10,809	1	1			6.0	6.0	1.0				77,088	63,681	
宜野座村	文化センター図書館	5,810			2	1	4.0	4.0					44,922	37,368	
金武町	町立図書館	11,218	2	1	1		9.0	8.0					112,051	65,478	
読谷村	村立図書館	39,565	2	2			4.0	4.0	1.0				109,125	50,128	
嘉手納町	町立図書館	13,395	1	1			4.0	4.0	1.0				83,428	71,416	
北谷町	町立図書館	28,145	4	3			5.0	5.0	3.0	3.0			152,400	23,585	
北中城村	あやかりの柱図書館	16,805									12.0	8.0	76,814	69,008	
中城村	護佐丸歴史資料図書館	21,648	2				11.0	8.0					53,345	48,807	
西原町	町立図書館	34,483	4	2	1		4.0	4.0					177,107	122,024	
与那原町	町立図書館	19,509	6	6	2								51,671	49,163	
南風原町	町立図書館	40,107	1	1			3.0	3.0					33,181	31,404	
多良間村	村立図書館	1,100			1				2.0	1.0			28,378		

※推計人口は、沖縄県企画部統計課「沖縄県統計資料WEBサイト」県推計人口(市町村別人口)より

(9) 県内公共図書館統計 (令和元年度)

(公社) 日本図書館協会「2020年度公共図書館調査票」を基に作成

②受入図書冊数・来館者数・貸出数等

		受入図書冊数		受入雑誌種数		受入新聞種数		来館者	登録者	個人貸出	団体貸出		予約・リクエスト
		受入数 (冊)	うち 購入数 (冊)	種数 (種)	うち 購入 (種)	種数 (種)	うち 購入 (種)	来館者数 (人)	登録者数 (人)	貸出数 (点)	団体数	貸出数 (点)	件数 (件)
沖縄県	県立図書館	29,741	18,585	645	161	79	23	562,962	173,387	425,961	144	39,172	40,142
那覇市	中央図書館	2,850	2,497	191	60	24	9	75,501	48,998	144,372	7	3,684	17,341
	小禄南図書館	2,948	2,544	74	70	12	10	65,147	31,745	189,716	27	6,263	31,307
	首里図書館	2,189	1,924	62	58	11	10	34,814	26,496	105,008	6	3,865	19,508
	若狭図書館	2,002	1,774	62	58	12	10	51,804	26,275	84,340	16	7,604	14,524
	石嶺図書館	1,766	1,601	70	65	10	10	41,469	23,772	126,906	20	1,370	18,615
	繁多川図書館	2,170	1,928	59	54	6	6	32,860	8,427	106,991	14	4,662	16,798
	牧志駅前ほしぞら図書館	2,200	1,931	67	63	11	10	97,178	23,994	182,157	18	4,842	32,703
	計	16,125	14,199	585	428	86	65	398,773	189,707	939,490	108	32,290	150,796
宜野湾市	市民図書館	5,073	4,388	138	127	19	16		26,053	296,143	67	10,581	6,913
石垣市	市立図書館	8,510	6,142	153	124	16	14	47,468	36,128	205,054	92	12,873	2,695
浦添市	市立図書館	5,861	4,125					127,011	46,359	310,083	74	6,623	15,527
名護市	中央図書館	11,690	10,794	170	129	36	24	167,150	55,314	237,525	287	47,273	2,508
糸満市	中央図書館	5,523	4,793	187	167	21	14	88,542	53,025	290,873	209	9,641	3,384
沖縄市	市立図書館	18,815	17,308	156	139	21	17	192,580	60,330	375,337	112	17,963	11,729
豊見城市	中央図書館	8,223	6,835	157	157	24	19		52,533	285,800	47	11,575	8,501
うるま市	中央図書館	3,636	2,988	175	154	16	11	116,585	38,036	215,183	41	5,863	10,633
	石川図書館	2,443	1,381	60	46	4	4	26,633	18,590	54,676	13	1,827	1,474
	勝連図書館	1,449	1,210	51	49	4	4	12,847	7,691	45,354	17	2,603	1,500
	計	7,528	5,579	286	249	24	19	156,065	64,317	315,213	71	10,293	13,607
宮古島市	市立図書館	12,477	11,451	87	84	24	21	128,874		205,532	90	4,531	1,294
	城辺分館	1,523	1,418	29	29	7	6	13,587	26,394	21,533	14	375	118
	計	14,000	12,869	116	113	31	27	142,461	26,394	227,065	104	4,906	1,412
南城市	知念図書館	1,665	391	11	7	1	1	9,459	1,653	17,926	19	1,740	752
	佐敷分館	838	561	15	15	2	2	9,791	4,296	26,347	22	1,166	1,381
	玉城分館	820	513	20	20	1	1	7,362	1,839	19,552	74	430	790
	大里分館	908	553	17	17	1	1	23,306	4,897	44,461	23	1,837	1,004
	計	4,231	2,018	63	59	5	5	49,918	12,685	108,286	138	5,173	3,927
今帰仁村	村立図書館	1,445	1,027	24	24	2	2	7,407	1,328	12,714	11	100	50
本部町	町立図書館	1,126	793	48	28	5	4	10,533	2,841	18,905	31	1,013	229
恩納村	文化情報センター	8,901	7,543	72	72	18	6	85,245	9,795	131,467	34	1,210	1,658
宜野座村	文化センター図書館	1,313	1,247	77	76	7	7	9,534	4,329	16,521	35	1,214	464
金武町	町立図書館	2,423	1,992	122	118	6	6	43,195	8,130	38,293	33	9,164	1,107
読谷村	村立図書館	4,345	2,790	94	75	5	5	31,031	14,289	97,014	12	795	1,365
嘉手納町	町立図書館	2,376	2,107	98	98	10	10	23,986	9,204	61,279	40	3,620	684
北谷町	町立図書館	4,242	4,242	127	127	10	10	81,523	20,762	107,045	44	5,315	3,389
北中城村	あやかりの杜図書館	2,964	2,254	100	100	12	12	74,257	13,573	93,343	27	4,577	1,030
中城村	護佐丸歴史資料図書館	7,132	5,211	118	118	9	9	63,071	2,798	113,801	15	2,044	1,700
西原町	町立図書館	1,948	1,006	87	82	20	20	96,589	28,115	141,180	30	4,989	1,850
与那原町	町立図書館	1,755	1,552	67	60	7	5	14,923	13,142	44,645	23	911	1,089
南風原町	町立図書館	1,806	993	37	37	6	6	51,368	10,715	94,221	29	1,699	1,728
多良間村	村立図書館	311	192	10	10	4	4	4,651	533	1,954	2	23	0

(9) 県内公共図書館統計 (令和元年度) (公社) 日本図書館協会「2020年度公共図書館調査票」を基に作成

③相互貸借・複写枚数・予算額

	図書館等との相互貸借	2020年度予算額 (千円)													
		借受数 (点)	貸出数 (点)	文献複写枚数 (枚)	A資料費 (経常)						C資料費 (臨時) a臨時資料費	資料費計 A+C	Bその他図書館費 (経常+臨時)	図書館費計 A+B+C	
					a図書費	b雑誌新聞費	c視聴覚資料費	d自動車図書館用資料費	e分室・サブサイト用資料費	fその他資料費					
沖縄県	県立図書館	1,107	3,179	141,885	32,277	4,074	0	0	0	512	5,340	42,203	437,696	479,899	
那覇市	中央図書館	295	764	7,648	23,514	6,164	1,450	0	0	185	31,313	135,303	166,616		
	小禄南図書館			2,339											
	首里図書館			3,936											
	若狭図書館			730											
	石嶺図書館			1,401											
	繁多川図書館			1,365											
	牧志駅前ほしぞら図書館			2,870											
計	295	764	20,289	23,514	6,164	1,450			185	31,313	135,303	166,616			
宜野湾市	市民図書館	539	381	5,881	7,288	1,919	2,079	1,610		0	0	12,896	68,223	81,119	
石垣市	市立図書館	128	67	5,994	4,811	1,882	253	0	0	0	0	6,946	44,442	51,388	
浦添市	市立図書館	349	315	10,448	7,796	1,363	112	0	0	449	0	9,720	32,439	42,159	
名護市	中央図書館	144	333	6,753	19,436	2,273				639	22,348	98,641	120,989		
糸満市	中央図書館	117	323	1,794	7,300	2,009	1,050	1,500		59	0	11,918	48,040	59,958	
沖縄市	市立図書館	274	380	5,802	26,315	2,300	2,065	3,000		0	0	33,680	89,949	123,629	
豊見城市	中央図書館	207	249	2,885				10,720			0	10,720	56,830	67,550	
うるま市	中央図書館	291	297	4,269											
	石川図書館	75		1,214				14,649				14,649	92,450	107,099	
	勝連図書館	25	0	263											
	計	391	297	5,746	14,649							14,649		107,099	
宮古島市	市立図書館	51	56	4,381	18,585	2,230						20,815	92,358	113,173	
	城辺分館			458	2,250	492						2,742	5,581	8,323	
	計	51	56	4,839	20,835	2,722						23,557		121,496	
南城市	知念図書館	266	6	73	2,520	730						3,250	18,235	21,485	
	佐敷分館	104	14	38											
	玉城分館	69	9	70											
	大里分館	327	15	192											
計	766	44	373	2,520	730						3,250		21,485		
今帰仁村	村立図書館	50	0	不明	1,000	574						1,574	4,895	6,469	
本部町	町立図書館	6	0	80	1,350	400	0	0	0	0	0	1,750	6,810	8,560	
恩納村	文化情報センター	81	280		11,350	10,142						21,492	28,985	50,477	
宜野座村	文化センター図書館	76	91	280	2,000	912		0	0	0	0	2,912	25,762	28,674	
金武町	町立図書館	230	132	195	3,282	1,240	919	0	0	0	0	5,441	35,747	41,188	
読谷村	村立図書館	205	148	1,108	4,748	945	200	0	0	0	0	5,893	27,276	33,169	
嘉手納町	町立図書館	153	162	1,663	3,000	1,410	0	0	0	1,000		5,410	37,820	43,230	
北谷町	町立図書館	145	184	804	6,042	1,975	1,458	0	0	461	0	9,936	37,988	47,924	
北中城村	あやかりの杜図書館	152	205	868	3,876	1,534	400	0	0	0	0	5,810	54,230	60,040	
中城村	鎌佐丸歴史資料図書館	139	65	139	9,000	1,687	1,000					11,687	41,033	52,720	
西原町	町立図書館	307	278	3,552	200	1,476	0	0	0	0	0	1,676	41,284	42,960	
与那原町	町立図書館	326	100	17,520	2,400	750	300	0	0	0	0	3,450	4,238	7,688	
南風原町	町立図書館	125	63	1,757	1,455	508	37	0	0	0	0	2,000	9,801	11,801	
多良間村	村立図書館	120	62	5	350	220	0	0	0	0	0	570	2,352	2,922	

(10) 県内公共図書館一覧

番号	館名	郵便番号	所在地	電話番号 F A X番号	休館日(年末年始・特別整理期間を除く) 開館時間
1	沖縄県立図書館	900-0021	那覇市泉崎1丁目20-1カ ブーナ旭橋A街区内	098-894-5858 098-861-7111	火 9:00~20:00
2	那覇市立中央図書館	902-0064	那覇市寄宮1丁目2-15	098-917-3449 098-835-2158	月・第3水・祝日(文化の日除く)・慰霊の日 9:30~19:00(土日~18:00)
3	那覇市立小緑南図書館	901-0145	那覇市高良2丁目7-1	098-917-3451 098-857-2986	月・第3水・祝日(文化の日除く)・慰霊の日 9:30~19:00(土~18:00、日~17:00)
4	那覇市立首里図書館	903-0812	那覇市首里当蔵町2丁目8-2	098-917-3452 098-885-9247	金・第3水・祝日(文化の日除く)・慰霊の日 9:30~19:00(土~18:00、日~17:00)
5	那覇市立若狭図書館	900-0031	那覇市若狭2丁目12-1	098-917-3453 098-860-1246	月・第3水・祝日(文化の日除く)・慰霊の日 9:30~19:00(土~18:00、日~17:00)
6	那覇市立石嶺図書館	903-0804	那覇市首里石嶺町2丁目70- 9	098-917-3454 098-885-9625	月・第3水・祝日(文化の日除く)・慰霊の日 9:30~19:00(土~18:00、日~17:00)
7	那覇市立繁多川図書館	902-0071	那覇市繁多川4-1-38	098-917-3455 098-853-6010	金・第3水・祝日(文化の日除く)・慰霊の日 9:30~19:00(土日~18:00)
8	那覇市立牧志駅前ほしぞら図書館	902-0067	那覇市安里2-1-1 3階	098-917-3450 098-866-9243	金・第3水・祝日(文化の日除く)・慰霊の日 9:30~19:00(土~18:00、日~17:00)
9	宜野湾市民図書館	901-2214	宜野湾市我如古3丁目4-10	098-897-4646 098-897-5642	火・第4木・祝日(文化の日除く)・慰霊の日 10:00~19:00(月~17:00)
10	石垣市立図書館	907-0013	石垣市浜崎町1丁目1	0980-83-3862 0980-83-1645	月・第4金・祝日(こどもの日除く)・慰霊の日 10:00~19:00(土日~17:00)
11	浦添市立図書館	901-2114	浦添市安波茶2丁目2-1	098-876-4946 098-875-1772	月・祝日(こどもの日、文化の日除く)・慰霊の日 ・月末平日(7、8、2月除く) 9:30~19:00
12	名護市立中央図書館	905-0011	名護市宮里5丁目6-1	0980-53-7246 0980-52-2607	月(祝日のときは開館。別日振替)・第4木 9:00~19:00
13	糸満市立中央図書館	901-0362	糸満市字真栄里1448	098-995-3746 098-992-5778	月・第2金・祝日・慰霊の日 10:00~19:00
14	沖縄市立図書館	904-0004	沖縄市中央2丁目28-1	098-929-4919 098-923-0312	月・第4木・祝日(文化の日除く)・慰霊の日 9:30~20:00(土日・文化の日~18:00)
15	豊見城市立中央図書館	901-0232	豊見城市字伊良波392	098-856-6006 098-856-8044	月・月1回館内整理日・祝日(こどもの日、文化の日 除く)・慰霊の日 10:00~19:00
16	うるま市立中央図書館	904-2221	うるま市字平良川128	098-974-1112 098-974-3505	月・第4木(9月・3月を除く)・祝日・慰霊の日・3月 末日 10:00~19:00(土日~17:00)
17	うるま市立石川図書館	904-1107	うるま市石川曙2丁目1-55	098-964-5166 098-964-5608	月・第4木(9月・3月を除く)・祝日・慰霊の日・3月 末日 10:00~19:00(土日~17:00)
18	うるま市立勝連図書館	904-2312	うるま市勝連平安名3047	098-978-4321 098-978-4075	月・第4木(9月・3月を除く)・祝日・慰霊の日・3月 末日 10:00~18:00(土日~17:00)
19	宮古島市立図書館	906-0007	宮古島市平良字東仲宗根 807	0980-72-2235 0980-73-1136	月・第3木・祝日・慰霊の日 10:00~19:00(土~18:00、日~17:30 ※児童室除く)
20	宮古島市立図書館 城辺分館	906-0103	宮古島市城辺字福里377-1	0980-77-8813 0980-77-8813	月・第3木・祝日・慰霊の日 10:00~18:00(日~17:00)
21	南城市立知念図書館	901-1511	南城市知念字久手堅22	098-917-5310 —	火・第4木・祝日・慰霊の日 9:00~18:00(土日9:00~17:00)
22	南城市立図書館 佐敷分館	901-1403	南城市佐敷字佐敷307	※098-917-5543 ※098-947-0099	月・第3木・祝日・慰霊の日 9:00~18:00(土日9:00~17:00)
23	南城市立図書館 玉城分館	901-0611	南城市玉城字富里167	098-917-5408 ※098-948-7335	月・第3木・祝日・慰霊の日 9:00~18:00(土日9:00~17:00)
24	南城市立図書館 大里分館	901-1206	南城市大里字仲間928 大里農村改善センター1F	098-917-5332 —	火・第4木・祝日・慰霊の日 9:00~18:00(土日9:00~17:00)
25	今帰仁村立図書館	905-0411	今帰仁村字天底91	0980-56-3898 0980-56-3898	月・第3金・祝日・慰霊の日 11:00~19:00
26	本部町立図書館	905-0212	本部町字大浜874-1	0980-47-2105 0980-47-3081	月・第4金・祝日・慰霊の日 9:00~18:00(土日9:00~17:00)
27	恩納村文化情報センター	904-0415	恩納村字仲泊1656番地8	098-982-5432 098-982-5463	月(祝日のときは開館)・第3木・祝日の翌日・6/24 10:00~19:00(土日祝~17:00)
28	宜野座村文化センター図書館	904-1302	宜野座村字宜野座314-1	098-983-2611 098-983-2600	火・第4木・慰霊の日 10:00~19:00(土日祝~17:00)
29	金武町立図書館	904-1201	金武町字金武1827	098-968-5004 098-968-5032	月・第3木・祝日・慰霊の日 10:00~19:00(土日~17:00)
30	読谷村立図書館	904-0322	読谷村字波平37	098-958-3113 —	火・第4木・祝日・慰霊の日 10:00~19:00(土日~17:00)
31	嘉手納町立図書館	904-0203	嘉手納町字嘉手納290-9 ロータリープラザ4F	098-957-2470 098-957-4566	月・第4木・祝日・慰霊の日 9:00~20:00(土日10:00~18:00)
32	北谷町立図書館	904-0103	北谷町字桑江467-1	098-936-3542 098-936-4567	月・第4木・祝日・慰霊の日 9:00~20:00(土日~17:00)
33	北中城村あやかりの杜図書館	901-2311	北中城村字喜舎場1214	098-983-8060 098-983-8090	月・第1水・慰霊の日 10:00~20:00(土日祝9:00~17:00)
34	中城村護佐丸歴史資料図書館	901-2407	中城村字安里215	098-895-5302 098-895-5353	火・第3木・祝日の翌平日・慰霊の日 10:00~19:00(土日10:00~17:00)
35	西原町立図書館	903-0111	西原町字与那城152-5	098-944-4996 098-944-4997	月・第3木・祝日(文化の日除く)・慰霊の日 10:00~19:00(土日~17:00)
36	与那原町立図書館	901-1303	与那原町字与那原712	098-946-6959 098-946-6970	月・第4金・祝日・慰霊の日 10:00~19:00(土日~17:00)
37	南風原町立図書館	901-1113	南風原町字喜屋武236番地	098-889-6400 098-888-3265	火・第4木・祝日・慰霊の日 10:00~19:00(土日~17:00)
38	多良間村立図書館	906-0601	多良間村字塩川165	0980-79-2555 0980-79-2555	月・祝日・慰霊の日 9:30~18:00(土日~17:00)

※電話番号・FAX番号の※印は、他の施設と共用となっています。

令和2年度 沖縄県立図書館要覧

令和2年8月発行

沖縄県立図書館

〒900-0021 那覇市泉崎1丁目20番1号
カフーナ旭橋A街区内

TEL (代) 098-894-5858

FAX 098-861-7111

E-Mail soumu@library.pref.okinawa.jp

shiryu@library.pref.okinawa.jp

houshi@library.pref.okinawa.jp

wide_service@library.pref.okinawa.jp