

平成30年度

沖縄県立図書館要覧

沖縄県立図書館

目 次

1 沖縄県立図書館の沿革	
(1) 創設から現在まで	1
(2) 歴代館長等一覧	2
2 施設の概要	3
3 利用案内	6
4 平成30年度沖縄県立図書館の基本方針	
(1) 基本方針 (2) 基本方向 (3) 重点事業	7
(4) 「今後の沖縄県立図書館の在り方」(平成18年3月策定)のスキーム(概念図)	8
5 平成30年度県立図書館の組織及び主な業務	9
6 平成30年度当初予算額及び平成29年度決算額	10
7 平成29年度事業実績	
(1) 講座・セミナー等の開催	11
(2) パネル・図書等展示	15
(3) 沖縄県立図書館所蔵貴重資料(古典籍)翻刻作業	15
(4) 広報誌等の発行	15
(5) 市町村の支援等	16
(6) 図書館ボランティア	19
(7) 職場体験・インターンシップ等受入	19
(8) 関係団体主催研修等	20
8 平成30年度行事予定一覧	21
9 統計資料等	
(1) 年間受入冊数(平成29年度)	22
(2) 年間受入冊数の推移(過去5年間)	22
(3) 蔵書冊数(平成30年4月1日)	23
(4) 蔵書冊数の推移(過去5年間)	23
(5) 新聞・雑誌受入タイトル数(平成29年度)	23
(6) 図書購入予算の推移(過去5年間)	23
(7) 図書館利用統計(平成29年度)	24
(8) 利用統計の推移(過去5年間)	26
(9) 県内公共図書館統計(平成29年度)	27
(10) 県内公共図書館一覧	30

1 沖縄県立図書館の沿革

(1) 創設から現在まで

明治43年 8月 1日	沖縄県立図書館開館
大正 3年 6月 1日	御大典記念事業として八重山通俗図書館設置
昭和 3年 8月	御大典記念事業として宮古簡易図書館設置
昭和12年 9月17日	八重山通俗図書館を八重山図書館に改称
昭和22年 4月19日	沖縄中央図書館石川分館開館
8月 9日	沖縄中央図書館本館開館
10月 5日	沖縄中央図書館首里分館開館
11月11日	沖縄中央図書館名護分館開館
昭和23年 4月	宮古郡島政府宮古図書館開館
昭和24年12月31日	首里分館、独立して首里図書館となる
昭和26年 2月 1日	沖縄中央図書館本館、石川、名護分館を琉米文化会館と改称、米軍の直轄となる
昭和27年 4月 1日	琉球政府創立、宮古郡島政府宮古図書館を琉球政府立宮古図書館に、八重山図書館を琉球政府立八重山図書館に改称
昭和36年 2月	宮古図書館新館落成
昭和36年12月22日	首里図書館を中央図書館に改称
昭和39年 3月 6日	中央図書館を那覇市寄宮1丁目2番16号に新築
昭和40年 1月 8日	中央図書館を琉球政府立中央図書館、宮古図書館を琉球政府立中央図書館宮古分館、八重山図書館を琉球政府立中央図書館八重山分館に改称
昭和47年 5月15日	日本復帰、中央図書館を沖縄県立図書館、宮古分館を沖縄県立図書館宮古分館、八重山分館を沖縄県立図書館八重山分館に改称
昭和49年 7月 1日	八重山分館新館落成
昭和54年 5月23日	宮古分館新館開館
昭和58年11月28日	沖縄県立図書館新館開館
昭和61年 4月 1日	沖縄史料編集所を廃止、県立図書館に史料編集室を設置し、その事務を引き継ぐ (昭和60年12月31日組織規則改正)
昭和62年 4月	「沖縄県史」編集10か年計画（第二次）に基づき資料集の編集を引続き行う
平成元年 4月 1日	沖縄県歴代宝案編集委員会設置（委員10名）
平成 5年 4月 1日	図書館情報提供システム整備事業、新沖縄県史編集事業始まる
平成 7年 3月 1日	図書館情報提供システム稼働
5月10日	史料編集室を沖縄県公文書館に移す
5月15日	琉球政府文書等を沖縄県公文書館に移管する
平成 8年 3月 1日	宮古・八重山分館図書館情報提供システム稼働
11月 5日	生涯学習情報提供システム端末機「うるまネット」設置
平成11年 9月 1日	沖縄県立図書館インターネットホームページ開設
平成16年 4月23日	沖縄県立図書館新情報提供システム（ナリスシステム）稼働
平成18年 4月 8日	「今後の沖縄県立図書館の在り方」について、沖縄県立図書館協議会に最終報告を行い館長決裁を得て、図書館ホームページで公表する
平成20年 4月 1日	組織改編により、庶務課、資料課、奉仕課の名称を、総務班、資料班、奉仕班に改められた。また、館長が課長級に格付けされ、副館長の職を廃止された。
平成21年 4月 1日	沖縄県立図書館情報提供システム（ナリスシステム）機器更新
平成22年 3月31日	宮古分館廃止
平成22年11月 1日	沖縄県立図書館100周年記念式典挙行
平成23年 6月 1日	貴重資料デジタル書庫稼働
平成24年 3月31日	八重山分館廃止
平成29年 1月 4日	SNS、Twitter（ツイッター）開始（@OkinawaPrefLib）

(2) 歴代館長等一覧

本館		分館	
(戦前)			
代	館長名等	宮古分館長	八重山分館長
初代	沖縄県立沖縄図書館 伊波 普猷(1909年9月～1924年12月)1921年5月まで囑託 末原 貞一郎(1924年12月～1925年5月)館長事務取扱兼事務官 乾 利一(1925年5月～1925年11月)館長事務取扱兼事務官	初代：宮国 定任 (1928年8月～)	初代：安東 重起 (1914年6月13日～)
2代	真境名 安興(1925年11月～1933年12月) 栗村 虎雄(1934年1月～1935年4月)館長事務取扱地方視学官 平野 薫(1935年4月～1935年7月)館長事務取扱地方視学官	2代：下地 恵位 (1936年4月～)	2代：岩崎 卓爾 (1917年2月～)
3代	島袋 全莞(1935年7月～1940年4月)館長囑託		3代：南風原 英意 (1937年6月13日～ 1942年8月12日)
4代	諸見里 朝清(1940年4月～1944年8月)館長囑託時代あり		
5代	城間 朝教(1944年8月～1945年)戦場となり中断		
(沖縄民政府～琉球政府の時代)			
初代	沖縄中央図書館 (1947年8月9日開館) 城間 朝教(1947年4月19日～1951年1月31日)1951年2月1日 那覇琉米文化会館となり中央図書館長は一代限りとなる	3代：山内 朝隆 (1948年4月～)	
	沖縄中央図書館首里分館 (1947年10月15日開館) 新崎 盛理(首里分館主任)		
初代	首里図書館 (1949年12月31日改称) 新崎 盛理(1949年12月31日～1950年5月31日)首里分館が独立 館となる		4代：高宮 広雄(1949年6月 8日～1950年11月7日)
2代	末吉 安久(1950年9月1日～1957年4月15日) 嘉手納 宗徳(1958年3月11日～1966年12月10日)館長事務取扱	4代：稲村 賢敷(1952年5月 ～1961年12月)	5代：宮城 信勇(1950年11月 8日～1952年3月31日)
	中央図書館 (1961年12月22日改称)		6代：亀谷 長行(1952年4月 1日～1953年6月15日)
	琉球政府立中央図書館 (1965年1月8日改称) 嘉手納 宗徳(1958年3月11日～1966年12月10日)館長事務取扱	5代：池村 恵祐(1962年2月 ～1978年3月)	7代：石堂 博一(1953年6月 16日～1969年11月12日)
3代	大宜見 朝恒(1966年12月11日～1972年3月31日)		8代：宮良 長和(1969年12月 15日～1990年3月31日)
(復帰後)			
初代	沖縄県立図書館 (1972年5月15日 日本復帰に伴い改称) 崎浜 秀雄(1972年5月15日～1973年3月31日)	6代：砂川 幸夫(1978年4月 ～2003年3月31日)	
2代	大城 宗清(1973年4月1日～1986年3月31日)		
3代	内間 義人(1986年4月1日～1988年3月31日)		
4代	嘉手川 繁一(1988年4月1日～1991年3月31日)		9代：糸数 兼治(1990年4月 1日～1992年3月31日)
5代	島元 巖(1991年4月1日～1993年3月31日)		10代：宮良 長和(1992年4月 1日～1994年3月31日)
6代	金城 功(1993年4月1日～1994年3月31日)		11代：砂川 哲雄(1994年4月 1日～2003年3月31日)
7代	親泊 安德(1994年4月1日～1995年3月31日)		
8代	玉木 敬(1995年4月1日～1996年3月31日)		
9代	吉川 安一(1996年4月1日～2000年3月31日)		
10代	稲福 正幸(2000年4月1日～2001年3月31日)		
11代	上江洲 公志(2001年4月1日～2002年3月31日)		
12代	山内 彰(2002年4月1日～2003年3月30日)		
13代	前泊 豊光(2003年4月1日～2004年3月31日)	7代：長嶺 喜一(2003年4月 1日～2005年3月31日)	12代：新城 由利子(2003年4 月1日～2005年3月31日)
14代	日越 国昭(2004年4月1日～2005年3月31日)		
15代	横田 昌和(2005年4月1日～2006年3月31日)	8代：島崎 早恵子(2005年4 月1日～2007年3月31日)	13代：山城 光子(2005年4月 1日～2011年3月31日)
16代	宮城 敏(2006年4月1日～2007年3月31日)	9代：藤原 晴美(2007年4月 1日～2008年3月31日)	
17代	松田 俊世(2007年4月1日～2008年3月31日)	10代：祖根 直樹(2008年4月 1日～2010年3月31日)	
18代	平安名 栄喜(2008年4月1日～2010年3月31日)		
19代	島袋 道男(2010年4月1日～2012年3月31日)		14代：友利 和佳子(2011年4 月1日～2012年3月31日)
20代	喜納 真正(2012年4月1日～2013年3月31日)		
21代	嘉数 卓 (2013年4月1日～2014年3月31日)		
22代	城間 盛市 (2014年4月1日～2016年3月31日)		
23代	宮里 成正 (2016年4月1日～2017年3月31日)		
24代	新垣 忠 (2017年4月1日～)		

2 施設の概要

所在地 〒902-0064 那覇市寄宮1丁目2番16号

Tel 098-834-1218 (代) Fax 098-834-8157

E-Mail syomu@library.pref.okinawa.jp (代表) shiryu@library.pref.okinawa.jp (資料班)

houshi@library.pref.okinawa.jp (奉仕班) kangai@library.pref.okinawa.jp (館外協力用)

敷地面積 8,750㎡

構造 鉄筋コンクリート 地下1階、地上3階

建築面積 2,470㎡

延べ面積 6,843㎡ (2階・3階の積層書庫面積を含む)

P・H階 97㎡ 1階 2,470㎡

3階 1,606㎡ 地階 873㎡

2階 1,797㎡

総工費 17億2,700万円 竣工 昭和58年8月26日

図書収容力 70万8千冊 (うち) 書庫 57万5千冊

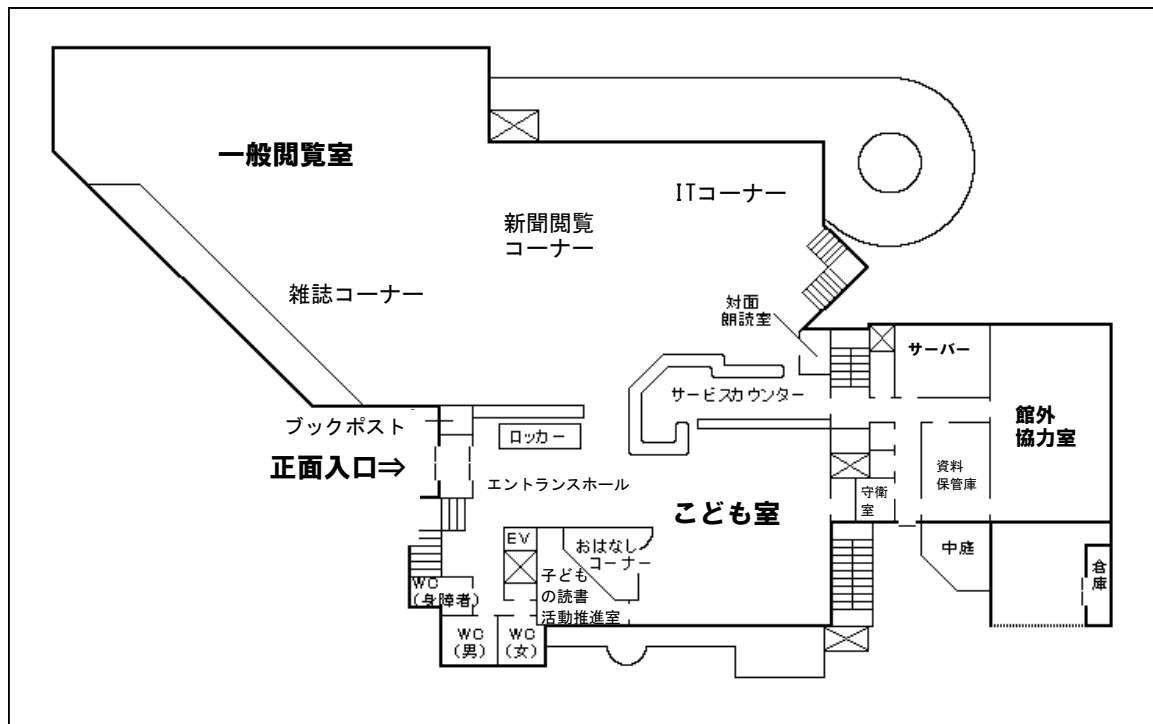
開架 13万3千冊

座席数 一般閲覧室 176席 こども室 46席 郷土資料室 28席

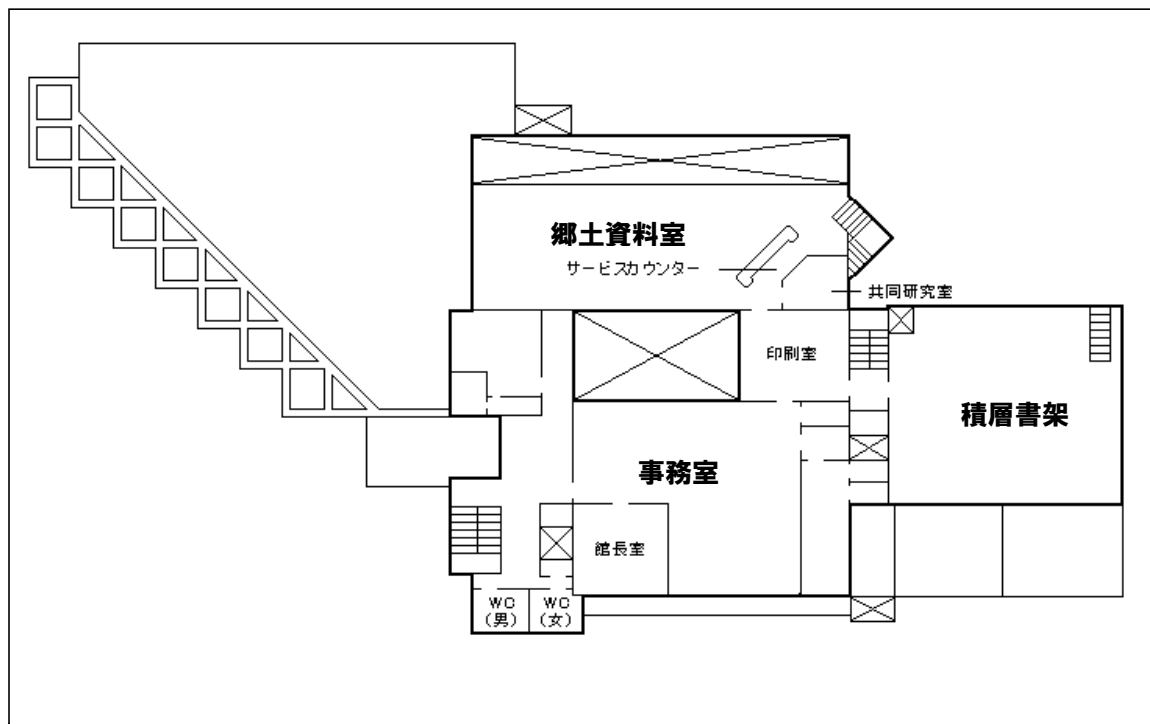
駐車場 59台

ホームページアドレス <http://www.library.pref.okinawa.jp/>

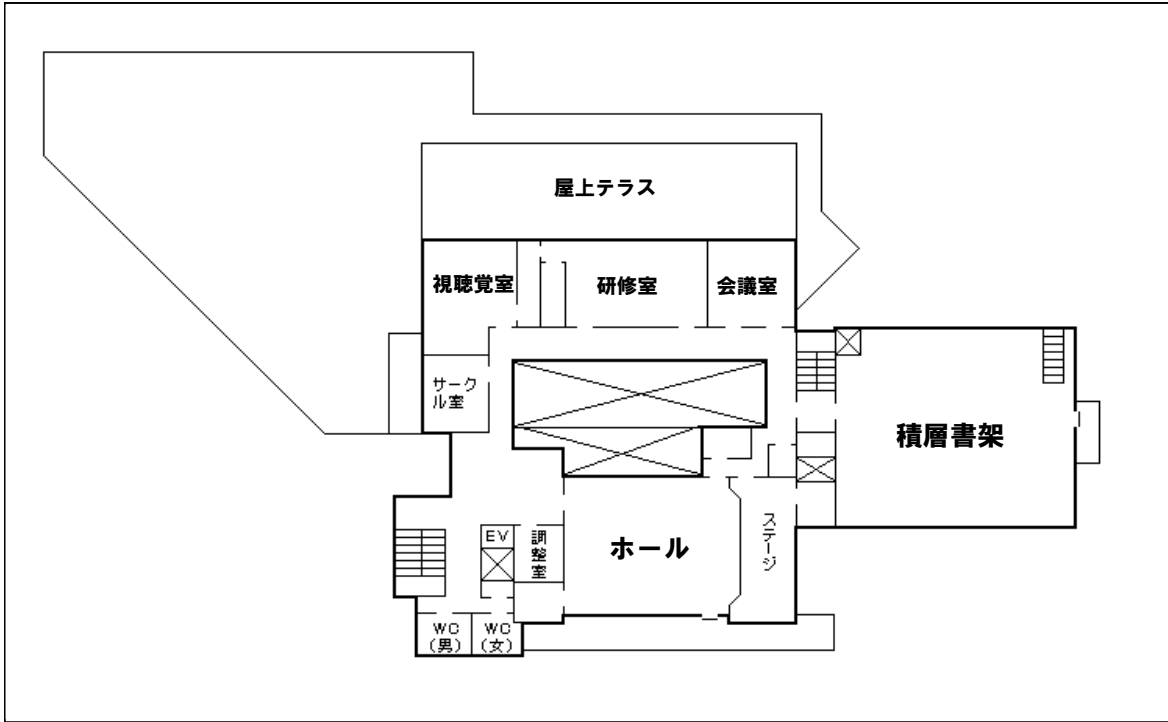
平面図



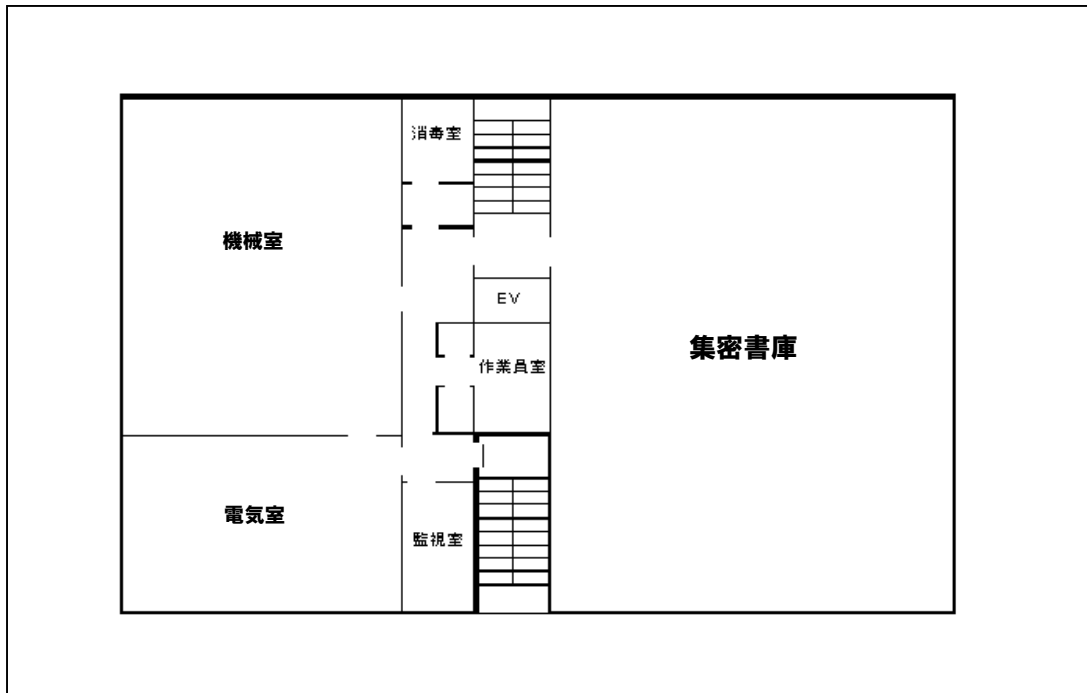
1階 2,470㎡



2階 1,797㎡



3階 1,606㎡



地下 873㎡

3 利用案内

(1) 図書館サービス内容

ア 館内閲覧

閲覧室（一般閲覧室、こども室、郷土資料室）の図書は、自由に選択して閲覧室の所定の場所で利用することができます。

書庫の図書は、係員に請求して利用することができます。2階の郷土資料室では「図書利用票」が必要です。

イ 館外貸出

県内に住所を有する方は、どなたでも館外貸出用図書の貸出を無料で受けることができます。

カウンターに準備されている「沖縄県立図書館利用カード交付申請書」に必要事項を記入し、住所・氏名の確認できるもの（免許証・保険証・学生証・身分証明書など）を係員に提示して、「沖縄県立図書館利用カード」の交付を受けて下さい。

利用カードで一人につき10冊、15日間館外貸出を受けることができます。

期限内に返却してください。ただし、貸出期間の完了する日が休館日にあたるときは、その日の後日において最も近い開館日までとします。休館日及び閉館後の返却は、ブックポストをご利用下さい。

ウ 調査相談（レファレンス）

資料についての問い合わせ、調べ物のご相談にお答えします。口頭、電話、文書、メールでも応じますのでご利用下さい。

(ア) 図書館の利用案内

(イ) 図書館資料の所蔵調査

(ウ) 図書館資料の書誌的事項の調査

(エ) 図書館資料の検索方法に係る援助

エ 利用者用端末

一般閲覧室・こども室・郷土資料室においてあります。タッチパネル方式とキーボード方式があり、利用者が自由に使えます。書名・著者名・分類（主題）で検索し、資料の在庫・貸出状況・所在場所などを簡単に調べることができます。

オ 複写サービス

当館が所蔵する図書、新聞、雑誌の一定部分については、著作権法の許す範囲内で複写サービスを有料で受けることができます。

「複写申込書」に必要とする資料名・複写箇所の日などを書いて、係員に請求して、サービスを受けることができます。

(2) 開館と休館

ア 開館時間

平日 午前9時 ～ 午後7時

土・日 午前9時 ～ 午後5時

イ 休館日

定期休館日 火曜日

国民の祝日に関する法律に規定する日

慰霊の日 6月23日

年末年始休館日 12月28日から1月4日まで

特別整理期間 年間15日以内

臨時休館日 特別の事情により館長が休館を必要と認めた日

※ 移転作業のため、平成30年4月1日より閉館しております。

問い合わせ

利用についての問い合わせ先は次のとおりです。

TEL 098-834-1218

4 平成30年度沖縄県立図書館の基本方針

(1) 基本方針

沖縄県立図書館は、図書館法の目的及び本県教育の基本施策を踏まえ、県民の生涯学習を支援する施設の一つとして、県民の知識要求に対応できるような的確な資料の収集・整理・保存に努め、その利用促進を図る。

また、県内の図書館活動の充実を図るために市町村立図書館や関係機関・関係団体等と連携・協力し、県民の文化・教養の向上に資する。

特に、職務を遂行する際には、伊波普猷初代館長の「是 図書館は沖縄の心である。図書館は全てに開かれている。」を基本姿勢として、広く県民の自主的・自発的な学習活動を支援する。

(2) 基本方向

「今後の沖縄県立図書館の在り方」に基づく事務事業を推進する。

① 遠隔利用サービスの充実を図る広域型図書館

すべての県民が等しく当館の資料や情報サービスを利用できる環境をつくる。

② 時代・社会に即した対応を図る課題解決型図書館

広く県民及び関係・関連・類縁機関の直面する課題の解決をサポートする。

③ 郷土資料の充実を図る琉球・沖縄関係資料の中核的図書館

蔵書の核として郷土資料の充実・維持を図り、文化の創造に貢献する。

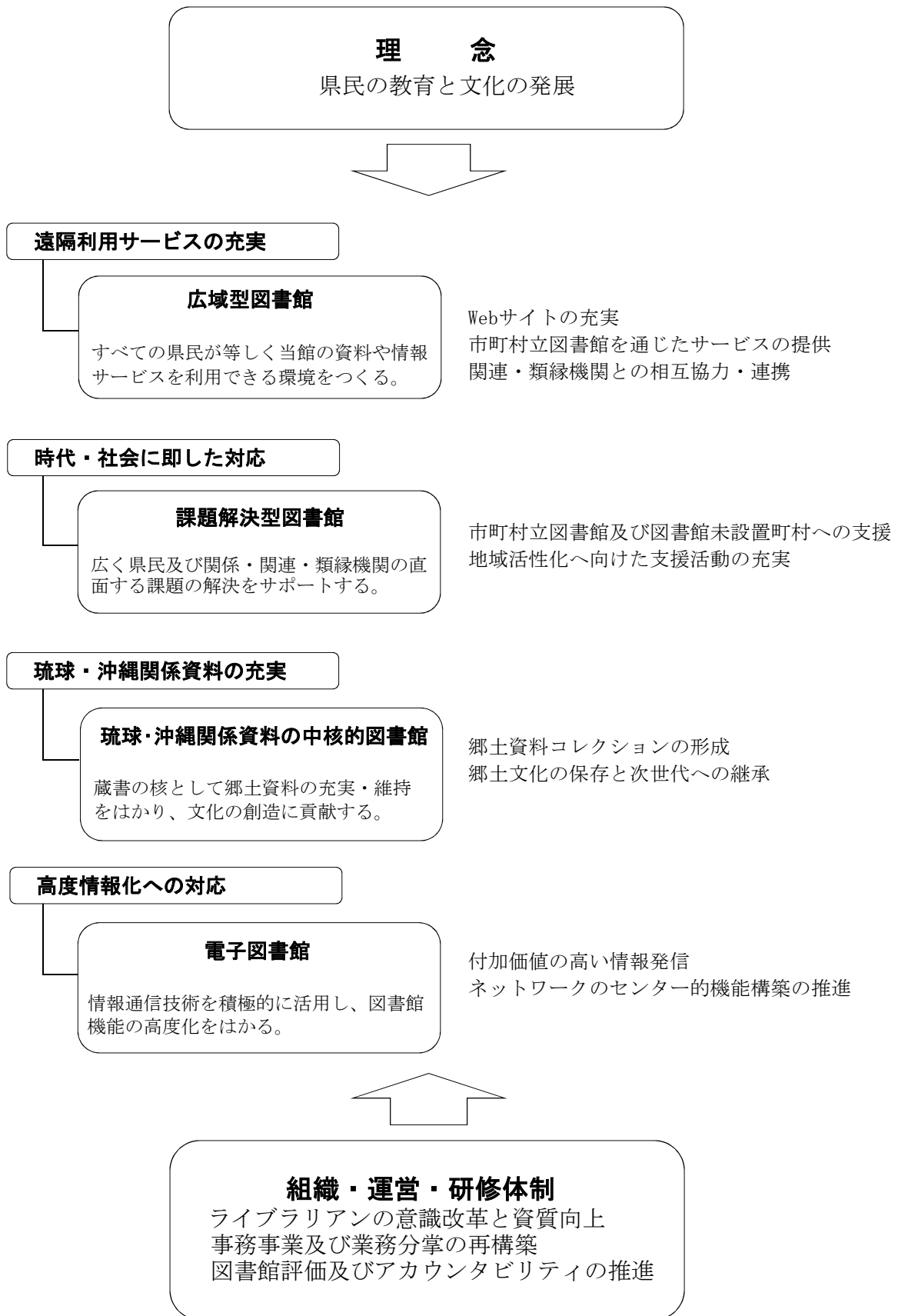
④ 高度情報化への対応を図る電子図書館

情報通信技術を積極的に活用し、図書館機能の高度化を図る。

(3) 重点事業

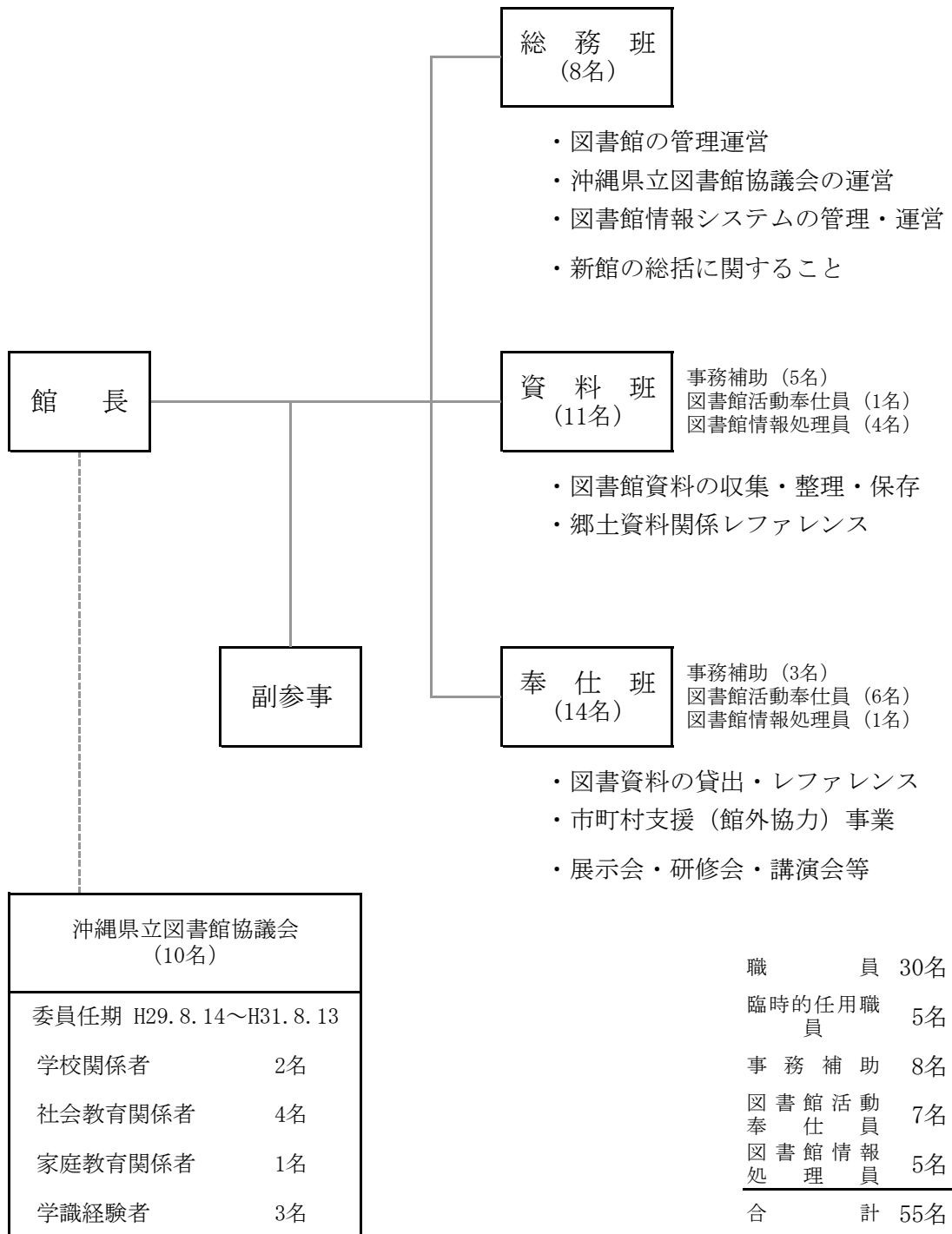
- ① 知の拠点パワーアップ事業による専門性の高い資料の充実や寄贈資料整理促進及び課題解決支援など図書館機能の強化
- ② 県民の諸課題（雇用、子育て、健康分野等）の解決に向け、関係支援団体との連携を強化し情報支援の拡充を図る
- ③ 離島読書活動支援や館外協力等に係る資料の充実及び読書環境に恵まれない県民への支援拡充
- ④ 沖縄県立図書館所蔵郷土資料劣化度調査の結果を踏まえ、古い資料の保存方法や修復計画を立て、次世代への郷土資料の継承を図る
- ⑤ 子ども読書支援活動の充実
- ⑥ 図書館職員の資質向上促進
- ⑦ 沖縄県公共図書館協議会及び沖縄県図書館協会の活性化

(4) 「今後の沖縄県立図書館の在り方」(平成18年3月策定)のスキーム(概念図)



5 平成30年度沖縄県立図書館の組織及び主な業務

(平成30年8月1日現在)



6 平成30年度当初予算額及び平成29年度決算額

歳入

(単位：千円)

科 目	平成30年度 当初予算額	平成29年度 決算額	備 考
沖縄振興特別推進交付金	10,712	28,368	H30) 離島読書活動充実事業 (10712千円) 県立図書館課題解決支援充実事業 (0千円) H29) 離島読書活動充実事業 (13810千円) 県立図書館課題解決支援充実事業 (14558千円)
雑入等	157	298	土地使用料、電気使用料、公衆電話手数料等

歳出

(単位：千円)

科 目	平成30年度 当初予算額 ※	平成29年度 決算額 ※	備 考
(目) 図書館費	472,854	205,253	
(事項) 図書館管理運営費	472,854	205,253	沖縄県立図書館の管理運営に必要な経費
(節) 01 報酬	37,980	46,314	図書館協議会委員、事務補助、図書館活動奉仕員、図書館情報処理員、自動化書庫登録作業事務補助
(節) 04 共済費	638	2,577	社会保険料 (事業主負担分)
(節) 08 報償費	321	212	講座等講師謝礼金
(節) 09 旅費 (うち普通旅費)	8,385 (3,295)	6,597 (3,198)	全国・九州図書館長会議、研究集会、移動図書館、講師旅費、非常勤職員通勤費用等
(節) 11 需用費	93,973	69,328	図書購入、施設維持管理消耗品、光熱水費、施設修繕費等
(節) 12 役務費	7,147	4,834	通信運搬費 (電話料、郵便料、システム通信費)、塵芥処理等
(節) 13 委託料	231,476	51,052	図書館情報システム関連機器保守、図書館設備管理、修復・複製本作成、巡回車両運行等
(節) 14 使用料及び賃借料	15,812	16,592	図書館情報システム機器等使用料、オンラインデータベース使用料等
(節) 18 備品購入費	29,028	7,379	利用者サービス関連、音響機器、図書運搬器具、図書購入
(節) 19 負担金、補助及び交付金	48,088	364	日本図書館協会会費、全国公共図書館協議会分担金、沖縄県図書館協会会費、沖縄県公共図書館連絡協議会分担金、講習会受講料、司書講習、新館整備費・移転費、新館管理費
(節) 27 公課費	6	5	自動車重量税

※歳出の「当初予算額」と「決算額」は、閉館した分館に係る経費を除いた額であるため、29頁に掲載した2018年度予算額 (分館に係る経費を含む。) とは一致しない。

7 平成29年度事業実績

(1) 講座・セミナー等の開催

① 単独開催

月	日	講座等名	内 容	参加人数
4	25	子どもの読書週間の取組み「お話し会と読み聞かせ研修会」	講 師：しろませいゆう 氏 参加者：一般、学校・地域における読み聞かせボランティア、公立図書館職員、読書活動団体、保育士、幼稚園教諭、社会教育関係者等 研 修：①読み聞かせ ②トークイベント（講演会）	69名
8	10	怪談おはなし会	講 師：小原猛氏 参加者：児童・保護者	70名
8	19	子ども似顔絵教室	講 師：島袋直子氏（「コミック・チャンプルー」編集長） 参加者：児童・保護者・職員	25名
9	5	平成29年度郷土史講座（古文書講読）	テーマ「『歴代宝案』を読む」 講師：前田 舟子 氏（沖縄大学講師/日本学術振興会特別研究員） ※全6回（毎週火曜日開催）～10月10日	延べ549名 （平均91.5名）
9	7	しまくとぅばでいあしばなやあ（しまくとぅばお話し会）	講 師：しまくとぅば普及人材養成講師 協 力：沖縄県文化協会 参加者：児童・保護者 ※3月まで毎月第1木曜日に開催（11、1月は実施なし）	222名
11	4	平成29年度図書館セミナー	講師：山口真也 参加者：公立図書館職員・読書指導員・その他希望者 研修：書評合戦（ビブリオバトル）	62名
12	5	音楽と絵本の読み聞かせ会	講 師：BOKETTO 参加者：児童・保護者	170名
12	19	平成29年度歴史講座	演題：「泡盛のルーツと伝来～受容と変遷～」 講師：萩尾 俊章 氏 （沖縄県教育長 文化財課長）	41名
通年		世界の絵本読み聞かせ会	毎月第2木曜日に開催。 協力：沖縄県交流推進課	374名
		定例お話し会と本の相談会	毎月第3木曜日に開催。 協力：沖縄地域児童文庫連絡協議会	240名
		英語でおはなし会	毎月第4木曜日に開催。 協力：沖縄児童英語研究会	345名

② 関連団体と連携開催

月日	講座等名	団体名	内容	参加人数
4/8	就職活動サポートセミナー 第1回出張就活サブリ	グッジョブセン ターおきなわ	求職者等向けに就業や生活等に関するセミナー の開催及び関連図書の紹介・貸出を行った。	8名
4/26	法テラスの日 無料法律相談会	法テラス沖縄	「法テラスの日」を記念した弁護士・司法書士 (6名)による無料法律相談を開催。同時に法テ ラスを紹介するパネル展示及び法律に関する図 書の展示・貸出を行った。	36名
5/13	就職活動サポートセミナー 第2回出張就活サブリ	グッジョブセン ターおきなわ	求職者等向けに就業や生活等に関するセミナー の開催及び関連図書の紹介・貸出を行った。	10名
5/16	若年者ジョブトレーニング事 業座学研修 (出張図書館)	若年者ジョブト レーニンング事務 局	県在住の求職者を対象とした就職支援の座学研 修に訪問し、関連図書の紹介・貸出を行った。	20名
5/23	就職活動サポートセミナー 第1回パパ・ママ就活セ ミナー (出張図書館)	グッジョブセン ターおきなわ	就職活動中で子育て中の父母に対し、講師から コツや準備、アドバイスを行う。また、その際 はお子様の託児を同時に行う。	15名
6/10	就職活動サポートセミナー 第3回出張就活サブリ	グッジョブセン ターおきなわ	求職者等向けに就業や生活等に関するセミナー の開催及び関連図書の紹介・貸出を行った。	7名
7/8	就職活動サポートセミナー 第4回出張就活サブリ	グッジョブセン ターおきなわ	求職者等向けに就業や生活等に関するセミナー の開催及び関連図書の紹介・貸出を行った。	16名
7/11	就職活動サポートセミナー 第2回パパ・ママ就活セ ミナー (出張図書館)	グッジョブセン ターおきなわ	就職活動中で子育て中の父母に対し、講師から コツや準備、アドバイスを行う。また、その際 はお子様の託児を同時に行う。	11名
8/12	就職活動サポートセミナー 第5回出張就活サブリ (場所：沖縄市立図書館)	グッジョブセン ターおきなわ	求職者等向けに就業や生活等に関するセミナー の開催及び関連図書の紹介・貸出を行った。	17名
8/19	出張図書館 キャリアアップセミナー	県女性就業・労 働相談センター	就職やキャリアアップを志す方を対象とした各 種セミナーに訪問し、関連図書の紹介・貸出を 行った。	23名
8/19	出張図書館 労働セミナー	県女性就業・労 働相談センター	就職やキャリアアップを志す方を対象とした各 種セミナーに訪問し、関連図書の紹介・貸出を 行った。	25名
8/26	第1回 起業・経営なんでも相談会	県中小企業診断 士協会	起業希望者等向けに相談会の開催及び関連図書 の紹介を行った。	5名
9/9	就職活動サポートセミナー 第6回出張就活サブリ	グッジョブセン ターおきなわ	求職者等向けに就業や生活等に関するセミナー の開催及び関連図書の紹介・貸出を行った。	12名
9/13	就職活動サポートセミナー 第3回パパ・ママ就活セ ミナー (出張図書館)	グッジョブセン ターおきなわ	就職活動中で子育て中の父母に対し、講師から コツや準備、アドバイスを行う。また、その際 はお子様の託児を同時に行う。	12名
9/21	出張図書館 キャリアアップセミナー	県女性就業・労 働相談センター	就職やキャリアアップを志す方を対象とした各 種セミナーに訪問し、関連図書の紹介・貸出を 行った。	20名
9/27	出張図書館 キャリアアップセミナー	県女性就業・労 働相談センター	就職やキャリアアップを志す方を対象とした各 種セミナーに訪問し、関連図書の紹介・貸出を 行った。	50名

② 関連団体と連携開催

月日	講座等名	団体名	内容	参加人数
10/14	就職活動サポートセミナー 第7回出張就活サプリ	グッジョブセンターおきなわ	求職者等向けに就業や生活等に関するセミナーの開催及び関連図書の紹介・貸出を行った。	13名
10/17	第62回GODACセミナー「南西諸島におけるスロー地震現象-実態解明に向けた最新の調査観測研究-」	国際海洋環境情報センター	最新の海洋研究についての講演会開催に併せ、地震に関するパネル展示、深海に関する図書の展示・貸出を行った（講師 飯島耕一氏）。	48名
10/21	第2回 起業・経営なんでも相談会	県中小企業診断士協会	起業希望者等向けに相談会の開催及び関連図書の紹介を行った。	5名
11/5	「中小企業診断士の日」無料 経営相談会	県中小企業診断士協会	起業希望者等向けに相談会の開催及び関連図書の紹介を行った。	5名
11/11	就職活動サポートセミナー 第8回出張就活サプリ	グッジョブセンターおきなわ	求職者等向けに就業や生活等に関するセミナーの開催及び関連図書の紹介・貸出を行った。	9名
11/11	出張図書館 キャリアアップセミナー	県女性就業・労働相談センター	就職やキャリアアップを志す方を対象とした各種セミナーに訪問し、関連図書の紹介・貸出を行った。	35名
11/11	出張図書館 労働セミナー	県女性就業・労働相談センター	就職やキャリアアップを志す方を対象とした各種セミナーに訪問し、関連図書の紹介・貸出を行った。	20名
11/21	就職活動サポートセミナー 第4回パパ・ママ就活セミナー（出張図書館）	グッジョブセンターおきなわ	就職活動中で子育て中の父母に対し、講師からコツや準備、アドバイスを行う。また、その際はお子様の託児を同時に行う。	17名
11/28	ベンチャー企業スタートアップ支援事業講演会「女性起業家に学ぶ『食と農』を通じた地域活性化と起業」	県産業振興公社	これから起業をめざす方向けのセミナーを開催した。図書館からはエリアマーケティング情報データベースMieNaの紹介をおこなった（講師 白井真美）。	25名
11/30	出張図書館 女性プレリーダーセミナー①	県女性就業・労働相談センター	就職やキャリアアップを志す方を対象とした各種セミナーに訪問し、関連図書の紹介・貸出を行った。	23名
12/4	出張図書館 労働セミナー	県女性就業・労働相談センター	就職やキャリアアップを志す方を対象とした各種セミナーに訪問し、関連図書の紹介・貸出を行った。	14名
12/7	出張図書館 女性プレリーダーセミナー②	県女性就業・労働相談センター	就職やキャリアアップを志す方を対象とした各種セミナーに訪問し、関連図書の紹介・貸出を行った。	21名
12/9	就職活動サポートセミナー 第9回出張就活サプリ	グッジョブセンターおきなわ	求職者等向けに就業や生活等に関するセミナーの開催及び関連図書の紹介・貸出を行った。	11名
12/14	出張図書館 女性プレリーダーセミナー③	県女性就業・労働相談センター	就職やキャリアアップを志す方を対象とした各種セミナーに訪問し、関連図書の紹介・貸出を行った。	17名
12/16	第3回 起業・経営なんでも相談会	県中小企業診断士協会	起業希望者等向けに相談会の開催及び関連図書の紹介を行った。	2名

② 関連団体と連携開催

月日	講座等名	団体名	内容	参加人数
1/11	就職活動サポートセミナー 第5回パパ・ママ就活セミナー（出張図書館）	グッジョブセンターおきなわ	就職活動中で子育て中の父母に対し、講師からコツや準備、アドバイスを行う。また、その際はお子様の託児を同時に行う。	9名
1/13	就職活動サポートセミナー 第10回出張就活サプリ	グッジョブセンターおきなわ	求職者等向けに就業や生活等に関するセミナーの開催及び関連図書の紹介・貸出を行った。	18名
1/28	みんなでグッジョブ運動強化事業イベント「グッジョブ☆とみぐすくワクワクワーク」（出張図書館）	県産業・雇用拡大県民運動推進本部	地域の各事業所が出店する子ども向けの体験型キャリア教育イベントに参加し、栞づくり体験、関連図書の紹介・貸出を行った。	4名
2/10	就職活動サポートセミナー 第11回出張就活サプリ	グッジョブセンターおきなわ	求職者等向けに就業や生活等に関するセミナーの開催及び関連図書の紹介・貸出を行った。	10名
2/24	第4回 起業・経営なんでも相談会	県中小企業診断士協会	起業希望者等向けに相談会の開催及び関連図書の紹介を行った。	6名
3/10	就職活動サポートセミナー 第12回出張就活サプリ	グッジョブセンターおきなわ	求職者等向けに就業や生活等に関するセミナーの開催及び関連図書の紹介・貸出を行った。	19名
3/25	税理士講演会 「暮らしと税のお話」	沖縄税理士会	生活や仕事に関わる税について講演会を開催し、併せて関連図書の紹介・貸出を行った（講師 長濱正 氏）。	8名

(2) パネル・図書等展示

	一般・エントランス	子ども室・ビジネス関連
4月	<ul style="list-style-type: none"> ・[おきなわの観光]絵画コンクール ・春生まれの芸術家 ・JICAボランティア ・法テラス関連展示 	<ul style="list-style-type: none"> ・新入社員 ・新米上司 ・つかえる！仕事術 ・ビギナーズブック
5月	<ul style="list-style-type: none"> ・愛鳥週間 ・消費者月間関連展示 ・シニアのためのリフレッシュ特集 	<ul style="list-style-type: none"> ・母の日特集 ・ゆかいなビジネス書 ・お仕事発見体 ・戦略本
6月	<ul style="list-style-type: none"> ・国立ハンセン病療養所入所者作品集 ・慰霊の日特集 ・移民の日特集 	<ul style="list-style-type: none"> ・梅雨の本特集 ・慰霊の日展示 ・マイケル・ボンド氏 (「くまのパディントン」作者) 追悼展示 ・読書感想文・画「指定図書・課題図書展示」 ・グッジョブセンター ・メンタルヘルス ・ウーマンライター
7月	<ul style="list-style-type: none"> ・宇宙展 ・夏本特集 ・星に願いを 	<ul style="list-style-type: none"> ・夏休み自由研究特集 ・読書感想文・画「指定図書・課題図書展示」 ・人と仕事をつかむコミュニケーション ・ビッグネーム2 ・情報収集と論理思考
8月	<ul style="list-style-type: none"> ・那覇まちまーい(那覇市観光協会) ・沖縄伝統工芸展 ・妖怪展 ・統計グラフコンテスト ・沖縄なマンガ展 	<ul style="list-style-type: none"> ・夏休み自由研究特集 ・読書感想文・画「指定図書・課題図書展示」 ・夏本特集 ・アニマルカバー ・ノーナンバーノービジネス ・ビジネスなにこれ珍百題
9月	<ul style="list-style-type: none"> ・インターンシップ生企画展示 ・発達障害啓発展示 ・健康啓発週間展示 ・がん・結核等検診啓発展示 ・グリーンリボンアート展 ・JICAボランティア ・ブックパーリー 	<ul style="list-style-type: none"> ・動物愛護週間特集 ・敬老の日特集 ・そんな身体で大丈夫!? ・デザイン活用術 ・ミスから始まるお仕事生活
10月	<ul style="list-style-type: none"> ・GODAC展示 ・世界ウチナーンチュの日 ・アルコール依存啓発展示 ・がん・結核等検診啓発展示 	<ul style="list-style-type: none"> ・ハロウィン特集 ・そして何よりも速さが足りない!!! ・言の葉展示 ・経営学&経済学
11月	<ul style="list-style-type: none"> ・かつてはここには町の本屋さんがあった写真展 ・県産本紹介展 ・日本の映画作家特集 ・芸大出身者作品展 	<ul style="list-style-type: none"> ・マインドフルネス関連の本 ・新書特集
12月	<ul style="list-style-type: none"> ・映画の日 ・統計コンクール入賞作品展 ・品質表示普及啓発 ・沖縄平和賞パネル展示 ・沖電環境行動パネル展 ・クリスマス福袋 	<ul style="list-style-type: none"> ・クリスマス絵本特集 ・ノート術特集 ・勉強法
1月	<ul style="list-style-type: none"> ・新館についてのお知らせ ・那覇特別支援学校小学部作品展 ・成人の日特集(若い人に贈る読書のすすめ) ・お正月福袋 ・沖繩平和賞パネル展示 	<ul style="list-style-type: none"> ・お正月特集 ・オリンピック特集 ・Thinkers 50 ・干支の本特集 ・抱負展示 ・プレゼンテーション
2月	<ul style="list-style-type: none"> ・I D A 沖縄学生作品展 ・新収蔵展 ・ネコ展 ・ラジオおきなわ ・コーヒー展 ・バレンタイン特集 	<ul style="list-style-type: none"> ・ねこの絵本展示 ・起業&経営 ・就活応援特集
3月	<ul style="list-style-type: none"> ・「おきなわの観光」絵画コンクール ・東アジア出版会議展示 ・自殺予防月間 ・本の汚破損啓発 ・さよなら寄宮県立図書館展示 	<ul style="list-style-type: none"> ・春の本展示 ・国際アンデルセン賞展示 ・働き方改革特集 ・おすすめビジネス本 ・ベストリーダー特集

(3) 沖縄県立図書館所蔵貴重資料(古典籍)翻刻作業

目的: 古典籍資料を翻刻することにより、レファレンス回答の向上を図る。

また展示やデジタル資料として紹介することにより、利用者への提供と利便性を促進する。

実施期日: 平成29年8月7日～8月9日

翻刻協力: 沖縄県高等学校書道教育研究会有志

協力人数: 9名

(4) 広報誌等の発行

・『図書館通信』の発行(毎月1回発行) 第118号～第129号

(5) 市町村の支援等

① 一括貸出

団体数及び回数	冊数
168団体、342回 船越保育園 愛地友遊保育園 しらゆり保育園 座間味小中学校 いけむら保育園 慶留間小中学校 船浮小中学校 白浜小学校 グッジョブセンターおきなわ 北大東小中学校 母子生活支援セン ターさくら 那覇特別支援学校 水納小中学校 みどり町児童センター 与那共同店 南部医療セン ター・子ども医療センターボランティアひだまり 沖縄盲学校 西原東小学校読み聞かせ委員会 奥共同店 伊平屋小学校 宮古島市立教育研究所 沖縄県女性就業・労働相談センター おはなし 館 与那国中学校 天妃小学校 宮古島市立城辺図書館 上原小学校 大原小学校 子育て支援に じのひろば 具志川農村環境改善センター図書室 今帰仁中学校 屋部小学校 小浜小中学校 竹 富小中学校 久部良中学校 竹富保育所 コザ児童相談所 城北中学校若夏分校 こじか文庫 児 童デイサービスまはろ ひまわり学童クラブ 渡嘉敷村教育委員会 伊是名小学校 渡嘉敷小中 学校 興南高等学校 大富保育所 羽地小学校 そらなみ保育園 はてるま幼稚園 森川特別支援学 校 波照間保育所 鳩間小中学校 波照間小中学校 子ども医療支援わらびの会 黒島小中学校 船浦小学校 西表小中学校 上原保育所 オキナワインターナショナルスクール ひまわりっ童ほ いくえん 阿波連小学校 今帰仁村立図書館 八重山特別支援学校 伊原間中学校 粟国村中央公 民館 あすなろ児童クラブ 美里小学校 城辺小学校 屋慶名児童館 石垣市立図書館 沖縄東中 学校 ちゅーりっぷ保育園 大名児童館 沖縄県ひとり親家庭技能習得支援事業事務局 今帰仁小 学校 伊平屋保育所 伊平屋村役場住民課 伊平屋村歴史民俗資料館 鏡原中学校 伊平屋中学校 安田小学校 吉原小学校 沖縄少年院 北大東村保健センター かんな保育園地域子育てセン ター ろうたか保育園 南大東村教育委員会 南大東幼稚園 沖縄高等特別支援学校 嘉志小 学校 沖繩ろう学校 泡瀬特別支援学校 はごろも小学校 JICA沖縄国際センター図書資料室 (沖 縄コングレ) 沖縄県中央児童相談所 第二こがね森学童クラブ 松川小学校 西小学校伊江村教 育委員会 島尻特別支援学校西崎特別支援学校 古見小学校兼次小学校 天底小学校 真嘉比小 学校 沖繩赤十字病院 大謝名小学校 奥小学校 那覇国際高校 沖縄刑務所 下地中学校 一般社 団法人ビクトリーチャーチ子どもの広場那覇 美里工業高校 神森ゆめのき学童クラブ 北山高校 比川自治公民館地域共同売店 あいめ保育園 神森やまねこ学童クラブ 前田小学校 球美中 学校 ぴっぴの会 与那国小学校 南原学童クラブ 沖縄県立離島児童生徒支援センター ほわい と保育園 浦添市母子生活支援施設浦和寮 くにかみ児童クラブ 国頭村教育委員会 奥間小 学校 百名小学校 障がい児デイサービスこっこ 伊良部小学校 大宜味小学校 栗国幼稚園 栗国小 中学校 大宜味中学校 与那国町教育委員会 清ら風保育園 キッズクラブ・カナカナ ゆうかぎ の会 多良間中学校 多良間幼稚園 多良間小学校 多良間村立図書館 普天間第二小学校 安岡中 学校 石嶺児童園 豊見城南高等学校 南大東村学習支援センター 伊江村立中央保育所 伊江幼 稚園伊是名保育所 ありんこ文庫あらた分室 小浜保育所 久高小中学校くじら文 庫 真和志小学校 大名小学校区生涯学習館 めかる文庫 城岳子ども園 一般社団法人カナナ 沖縄県立糸満青少年の家 与勝中学校	42,520冊

② 移動図書館(4月～9月)

単位:人、冊

開催場所	開催日	会場	利用人数	貸出冊数
与那国町	4月22日(土)、23日(日)	保険センター	84	757
久米島町	4月29日(土)、30日(日)	農村環境改善センター	124	1249
竹富島(竹富町)	5月10日(水)、11日(木)	まちなみ館	19	121
伊是名村	5月13日(土)、14日(日)	産業支援センター	57	541
西表島東部(竹富町)	5月26日(金)、27日(土)	離島振興総合センター	58	443
波照間島(竹富町)	5月30日(火)、31日(水)	ふれあいセンター	65	374
黒島(竹富町)	6月7日(水)	伝統芸能館	19	150
西表島西部(竹富町)	6月8日(木)、9日(金)	中野わいわいホール	121	1039
栗国村	6月17日(土)、18日(日)	離島振興総合センター	50	157
座間味島(座間味村)	6月26日(月)	離島振興総合センター	44	365
阿嘉島(座間味村)	6月27日(火)、28日(水)	離島振興総合センター	40	359
伊平屋村	7月7日(金)、8日(土)	歴史民俗資料館	37	397
北大東村	7月14日(金)、15日(土)	保険センター	47	289
南大東村	7月15日(土)、16日(日)	村役場会議室	37	285
渡名喜村	7月23日(日)	漁民センター	22	134
渡嘉敷村	8月1日(火)、2日(水)	中央公民館	44	301
伊江村	8月14日(月)、15日(火)	農村環境改善センター	52	472
久米島町	8月19日(土)、20日(日)	農村環境改善センター	130	1226
小浜島(竹富町)	9月27日(水)、28日(木)	小浜構造改善センター	45	360

② 移動図書館(10月～3月)

単位:人、冊

開催場所	開催日	会 場	利用人数	貸出冊数
与那国町	10月14日(土)、15日(日)	保険センター	105	952
波照間島(竹富町)	10月24日(火)、25日(水)	ふれあいセンター	53	294
大宜味村	11月4日(土)	ふれあいセンター	22	218
国頭村	11月5日(日)	農村環境改善センター	10	98
粟国村	11月11日(土)、12日(日)	離島振興総合センター	39	292
竹富島(竹富町)	11月15日(水)、16日(木)	まちなみ館	31	189
西表島東部(竹富町)	11月22日(水)、23日(木)	離島振興総合センター	60	478
阿嘉島(座間味村)	11月27日(月)	離島振興総合センター	38	349
座間味島(座間味村)	11月28日(火)、29日(水)	離島振興総合センター	47	435
西表島西部(竹富町)	11月29日(水)、30日(木)	中野わいわいホール	121	1183
多良間村	12月2日(土)、3日(日)	コミュニティセンター	51	327
伊平屋村	12月15日(金)、16日(土)	歴史民俗資料館	54	512
西表島船浮(竹富町)	12月21日(木)	多目的集会施設	13	63
北大東村	1月12日(金)、13日(土)	保健センター	32	200
南大東村	1月13日(土)、14日(日)	村役場会議室	58	350
伊江村	1月19日(金)、20日(土)	農村環境改善センター	61	520
黒島(竹富町)	1月24日(水)、25日(木)	黒島伝統芸能館	19	158
伊是名村	1月27日(土)、28日(土)	産業支援センター	47	400
小浜島(竹富町)	2月7日(水)、8日(木)	小浜公民館	41	382
久高島(南城市)	2月8日(木)、2月9日(金)	久高離島総合センター	64	377
渡嘉敷村	2月13日(火)、14日(水)	中央公民館	55	473
東村	2月17日(土)	東村立保育所	10	89
年度開催回数	41回	年度計	2,126	17,358

③ 図書館相互協力に係る貸出・借受・複写数

単位:点

館種別	事項	図 書		複 写	
		貸 出	借 受	送	受
本 館	県 内 公 共 図 書 館	1,519	649	0	0
	県 外 公 共 図 書 館	194	302	4	4
	国 立 国 会 図 書 館	0	8	43	0
	大 学 図 書 館	49	163	0	5
	そ の 他	1,717	10	0	87
合 計		3,479	1,132	47	96

(貸出の中に、協力貸出を含む。)

④ 協力貸出(③のうち離島公共図書館及び図書館未設置町村への貸出)

単位:冊

団体数及び回数	貸出冊数
25団体、460件 宮古島市立図書館、石垣市立図書館、多良間村立図書館、伊是名村教育委員会、伊平屋村歴史民俗資料館、伊江村中央公民館図書室、国頭村ふれあいセンター図書室、東村中央公民館図書室、粟国村中央公民館、座間味村(座間味小中学校、阿嘉小中学校、慶留間小中学校)、渡嘉敷村教育委員会、南大東村教育委員会、北大東小中学校、久米島町具志川農村環境改善センター図書室、竹富町(小浜小中学校・船浦中学校・黒島小中学校・上原小学校・竹富小中学校・白浜小中学校・波照間小中学校・竹富町役場西表東部出張所)、与那国町比川地区共同売店	1,975冊

⑤ 市町村巡回車の運行による資料運搬取扱数(平成29年度)

	配布冊数	集荷冊数※	合計
今帰仁村	24 冊	3 冊	27 冊
本部町	8 冊	1 冊	9 冊
名護市	557 冊	195 冊	752 冊
宜野座村	128 冊	33 冊	161 冊
金武町	263 冊	77 冊	340 冊
うるま市	542 冊	171 冊	713 冊
沖縄市	395 冊	165 冊	560 冊
北谷町	335 冊	178 冊	513 冊
北中城村	272 冊	144 冊	416 冊
中城村	83 冊	38 冊	121 冊
恩納村	231 冊	65 冊	296 冊
読谷村	381 冊	109 冊	490 冊
嘉手納町	276 冊	84 冊	360 冊
琉球大学	177 冊	44 冊	221 冊
宜野湾市	1,184 冊	606 冊	1,790 冊
浦添市	611 冊	367 冊	978 冊
西原町	580 冊	309 冊	889 冊
与那原町	409 冊	158 冊	567 冊
南風原町	112 冊	57 冊	169 冊
南城市	783 冊	276 冊	1,059 冊
八重瀬町	160 冊	60 冊	220 冊
糸満市	301 冊	179 冊	480 冊
豊見城市	328 冊	236 冊	564 冊
那覇市	987 冊		987 冊
ているる			冊
県立図書館	2,034 冊	1 冊	2,035 冊
合計	11,161 冊	3,556 冊	14,717 冊

※巡回中に集荷⇒配布したものは配布冊数にのみ計上

⑥ 沖縄県図書館情報ネットワーク事業(旧沖縄県図書館総合目録システム事業)

インターネット上に公開されている県内の公立図書館、大学等附属図書館及びその他類縁機関の所蔵資料検索システムを横断的に検索するシステムを運用し、県内全域にわたる図書館サービスの向上を図る。

※平成30年3月31日現在横断検索対象数

公立図書館 23、大学・高専附属図書館 9、その他機関 4

(6) 図書館ボランティア

参加人数： 14名

平成30年9月現在

活動項目：書架整理（閲覧室に並んでいる資料や、返本された資料を分類順に並べる）

図書 of 修理（破損した資料の修理や書庫の整理）

図書の装備（資料にブッカーをかける）

(7) 職場体験・インターンシップ等受入

対象（事業名）	受け入れ人数等
高校生・大学生の職場体験（インターンシップ）	沖縄工業高校（3） 沖縄国際大学（2） 計5名
中学生の職場体験（職場体験学習）	・寄宮中学校（3） ・伊良波中学校（3） ・沖縄カトリック（2） ・石田中学校（3） ・南風原中学校（3） ・東風平中学校（3） 計17名
図書館バックヤードツアー	・与儀小学校（64） ・神原小学校（59） ・仲井真小学校（113名） ・沖縄インターナショナルスクール（18） ・那覇地区司書研究会（30） ・那覇特別支援（20） ・真和志幼稚園（84） 計388名

(8) 関係団体主催研修等

月	日	講座等名	内容	参加人数
5	23	沖縄県公共図書館連絡協議会 第1回研修会	演題：「市民とつくる図書館」 講師：竹内 邦子氏（福井県鯖江市文化の館館長補佐）	73名
6	6	沖縄県公共図書館連絡協議会 第2回研修会（初任者研修）	○図書館概論（沖縄国際大学講師 吉田 肇吾氏） ○レファレンス（琉球大学准教授 望月 道浩氏） ○県立図書館のレファレンス（本館職員） ○接遇（K-コミュニケーション代表 新垣 恵子氏）	70名
6	28	沖縄県図書館協会記念講演会	演題：「図書館関係者へ贈る宮沢和史からのメッセージ」 講師：宮沢 和史氏（歌手、作詞・作曲家、詩人、執筆家 俳優、くるちの杜100年プロジェクトin読谷名誉会長）	70名
11	21	沖縄県図書館協会 第1回研修会	演題：「「共読ライブラリー」による学習支援の試み～いま大学図書館に求められる教育連携と学修支援～」 講師：中嶋 康氏（帝京大学八王子キャンパス学術情報グループ）	54名
11	21	沖縄県公共図書館連絡協議会 第3回研修会（中頭地区開催）	演題：「「三芳町よみ愛・読書のまち」～三芳町立図書館を事例として～」 講師：代田 知子氏（埼玉県三芳町立図書館長）	57名
2	6	沖縄県図書館協会 第2回研修会	演題：「本屋大賞の14年」 講師：高頭 佐和子氏（特定非営利法人 本屋大賞実行委員）	60名

8 平成30年度行事予定一覧（12月～3月）

月	日	曜日	行事名
12			特別企画収蔵展 仮称「沖縄県立図書館のお宝展－所蔵貴重資料－」開館～10日間程度
			「おきなわ本紹介」企画展 開館～3月29日（金）
1	10	木	世界の絵本読み聞かせ会
	14	月	無料相談会（沖縄県行政書士会）
	20	日	えら部スクールフェスティバル
			郷土講演会 1月23日か30日開催予定 ※「沖縄本紹介」関連イベント
	25	金	Okinawa startup festa（ISCO主催）
2	7	木	しまくとぅばでいあしばなやあ
	11	月	無料相談会（沖縄県行政書士会）
	14	木	世界の絵本読み聞かせ会
			生活習慣病予防・改善セミナー（仮称）
			上海ウィンドウ開設展示イベント 2月中旬頃予定
	21	木	定例お話会と本の相談会
	21	木	行政書士の日講演会（沖縄県行政書士会）
	23	土	キャリア教育フェスタ（仮称）
28	木	英語でおはなし会	
3			郷土講演会 3月6日か13日開催予定 ※「沖縄本紹介」関連イベント
	7	木	しまくとぅばでいあしばなやあ
	11	月	無料相談会（沖縄県行政書士会）
	14	木	世界の絵本読み聞かせ会
	20	水	定例お話会と本の相談会
	28	木	英語でおはなし会

9 統計資料等

(1) 年間受入冊数（平成29年度）

単位：冊

区分	類	単位：冊												
		総記	哲学	歴史	社会科学	自然科学	工学	産業	芸術	語学	文学	絵本	紙芝居	計
購入	一般資料	485	470	557	2,077	772	732	520	567	252	1,021	0	0	7,453
	児童図書	23	34	58	137	154	43	50	93	34	397	534	2	1,559
	郷土資料	124	59	442	504	82	42	51	667	40	350	0	0	2,361
	館外協力図書	180	220	551	1,157	949	1,040	335	795	172	2,990	2,591	115	11,095
	計	812	783	1,608	3,875	1,957	1,857	956	2,122	498	4,758	3,125	117	22,468
寄贈等	一般資料	141	154	406	821	120	193	178	319	47	664	0	0	3,043
	児童図書	3	0	52	81	4	5	10	2	4	28	64	0	253
	郷土資料	1,032	131	948	3,001	473	394	574	508	82	1,480	0	0	8,623
	館外協力図書	16	8	36	28	26	14	6	29	88	126	762	0	1,139
	計	1,192	293	1,442	3,931	623	606	768	858	221	2,298	826	0	13,058
合計	一般資料	626	624	963	2,898	892	925	698	886	299	1,685	0	0	10,496
	児童図書	26	34	110	218	158	48	60	95	38	425	598	2	1,812
	郷土資料	1,156	190	1,390	3,505	555	436	625	1,175	122	1,830	0	0	10,984
	館外協力図書	196	228	587	1,185	975	1,054	341	824	260	3,116	3,353	115	12,234
	合計	2,004	1,076	3,050	7,806	2,580	2,463	1,724	2,980	719	7,056	3,951	117	35,526

※年間除籍冊数

3,951冊

(2) 年間受入冊数の推移（過去5年間）

単位：冊

年度	本館		
	購入	寄贈等	計
平成25年度	7,329	9,935	17,264
平成26年度	17,768	9,350	27,118
平成27年度	23,060	8,736	31,796
平成28年度	24,339	10,492	34,831
平成29年度	22,468	13,058	35,526

※宮古分館は平成21年度で廃止

※八重山分館は平成23年度で廃止

(3) 蔵書冊数(平成30年4月1日現在)

単位:冊

区分	類	総記	哲学 宗教	歴史	社会 科学	自然 科学	工学	産業	芸術	語学	文学	絵本	紙芝居	計
一般図書		32,254	20,793	42,346	99,004	30,197	30,495	21,717	28,818	10,081	74,541	-	-	390,246
児童図書		2,435	723	3,096	3,840	4,545	1,474	831	2,150	876	17,545	15,544	835	53,894
郷土資料		46,306	3,963	45,596	122,039	22,798	16,034	31,076	27,075	3,524	33,561	-	-	351,972
	郷土資料	31,954	3,079	39,412	116,997	19,711	15,546	27,898	23,776	2,672	26,811	-	-	307,856
	特殊文庫	14,352	884	6,184	5,042	3,087	488	3,178	3,299	852	6,750	-	-	44,116
館外協力		1,590	2,091	3,960	9,028	7,691	6,784	2,273	5,243	1,441	23,090	17,357	1,360	81,908
計		82,585	27,570	94,998	233,911	65,231	54,787	55,897	63,286	15,922	148,737	32,901	2,195	878,020

(4) 蔵書冊数の推移(過去5年間)

単位:冊

平成25年度	平成26年度	平成27年度	平成28年度	平成29年度
760,514	787,111	815,943	846,361	878,020
(51,385)	(55,629)	(61,057)	(70,290)	(81,908)

※()内は、館外協力用図書で内数

(5) 新聞・雑誌受入タイトル数(平成29年度)

単位:タイトル、円

新聞				雑誌			
購入		寄贈	計	購入		寄贈	計
タイトル	金額			タイトル	金額		
23	879,875	58	81	225	2,597,186	642	867

(6) 図書購入予算の推移(過去5年間)

(対象:図書、雑誌、新聞、マイクロフィルム、官報、追録)

単位:千円

事業	年度	平成26年度	平成27年度	平成28年度	平成29年度	平成30年度
知の拠点パワーアップ事業		30,038	30,083	30,084	32,046	32,046
離島読書活動支援事業		5,063	3,095	3,164	3,164	3,016
その他		※1 15,393	※2 21,063	※3 21,182	※4 22,336	※5 8,704
計		50,494	54,241	54,430	57,546	43,766

※1 新規の沖縄振興特別推進交付金事業「県立図書館ビジネス支援充実事業」(以下、ビジネス)の額。

※2 内訳は、ビジネス13,838千円、新規の沖縄振興特別推進交付金事業「離島読書活動充実事業」(以下、離島充実)7,225千円

※3 内訳は、ビジネス12,584千円、離島充実8,598千円

※4 内訳は、ビジネスの後継事業「課題解決支援充実事業」11,421千円、離島充実10,915千円

※5 離島充実の額

(7) 図書館利用統計 (平成29年度)

① 入館者数・貸出冊数・登録者数・複写枚数・調査相談件数

事項 月	入館者数			貸出冊数				有効登録者数			複写枚数						調査相談 (レファレンス) 件数					
	一般 閲覧室	郷土 資料室 ※	郷土 資料 館外 協力	一般 図書	児童 図書	郷土 資料	計	一日 平均	人数	一日 平均	件数	枚数	件数	枚数	件数	枚数	件数	口頭	電話	文書	メール	計
4月	27,419	(1,842)	1,097	21,385	5,529	1,897	6,578	35,389	1,416	1,003	40	218	3,563	413	7,543	631	11,106	931	295	3	14	1,243
5月	25,814	(1,918)	1,122	20,851	5,649	2,036	3,770	32,306	1,405	1,043	45	259	3,832	491	9,265	750	13,097	868	228	2	15	1,113
6月	28,797	(2,274)	1,152	21,454	6,008	2,281	4,707	34,450	1,378	1,097	44	303	4,353	485	11,687	788	16,040	1,127	254	10	14	1,405
7月	34,391	(2,278)	1,323	21,901	7,501	2,218	5,458	37,078	1,426	1,205	46	285	3,216	486	11,130	771	14,346	1,157	247	5	29	1,438
8月	36,763	(2,578)	1,471	21,535	7,287	2,372	5,807	37,001	1,480	1,374	55	282	3,632	513	11,074	795	14,706	1,170	299	6	16	1,491
9月	28,275	(2,069)	1,178	20,556	5,797	1,915	3,505	31,773	1,324	988	41	226	3,776	513	13,173	739	16,949	850	215	5	25	1,095
10月	28,598	(2,017)	1,144	21,010	6,344	2,118	4,874	34,346	1,374	982	39	238	3,381	425	8,976	663	12,357	824	181	9	23	1,037
11月	28,737	(2,128)	1,149	21,531	6,492	1,930	6,516	36,469	1,459	1,059	42	217	3,030	459	10,483	676	13,513	951	262	5	18	1,236
12月	23,141	(1,740)	1,052	19,057	5,271	1,635	3,835	29,798	1,354	785	36	209	3,000	413	10,110	622	13,110	841	240	9	16	1,106
1月	23,826	(1,855)	1,083	20,664	5,742	1,847	6,341	34,594	1,572	970	44	198	3,168	432	11,723	630	14,891	889	255	5	17	1,166
2月	28,954	(2,303)	1,259	20,343	6,087	1,758	3,628	31,816	1,383	1,021	44	254	3,338	478	13,788	732	17,126	980	191	2	8	1,181
3月	29,850	(2,392)	1,148	22,906	6,143	2,106	4,335	35,490	1,365	904	35	315	4,160	553	15,659	868	19,819	1,040	260	3	19	1,322
合計	344,565	(25,394)	1,184	253,193	73,850	24,113	59,354	410,510	1,411	12,431	43	3,004	42,449	5,661	134,611	8,665	177,060	11,628	2,927	64	214	14,833

※郷土資料室の入館者数は一般閲覧室の内数

② 類別貸出冊数 (平成29年度)

類 館	単位：冊										1日 平均		
	総記	哲学 宗教	歴史	社会科学	自然科学	工学	産業	芸術	語学	文学		絵本	紙芝居
本館	11,014	21,815	11,987	43,342	25,549	29,584	13,632	17,289	7,852	71,129	0	0	253,193
児童図書	919	583	2,717	2,866	5,729	2,130	808	2,862	826	14,779	37,033	2,598	73,850
郷土資料	821	1,066	7,857	4,635	1,479	1,110	802	2,776	336	3,231	0	0	24,113
館外協力	945	1,439	2,554	5,599	5,769	6,067	1,247	3,815	776	13,340	16,559	1,244	59,354
計	13,699	24,903	25,115	56,442	38,526	38,891	16,489	26,742	9,790	102,479	53,592	3,842	410,510
													1,411

③有効登録者（年度中に利用があった登録者）数（平成29年度）

単位：人

区分	幼児	小学生	中学生	高校生	学生	一般	団体・図書館	計
人数	476	920	268	332	776	9,593	66	12,431

④複写サービス枚数（平成29年度）

単位：枚

	普通コピー						マイクロフィルム
	小学生	中学生	高校生	学生	一般	計	
一般閲覧室	63	31	250	1,811	40,294	42,449	179
郷土資料室	36	33	252	10,014	124,276	134,611	—
計	99	64	502	11,825	164,570	177,060	179

⑤予約（リクエストを含む）冊数（平成29年度）

単位：冊

種別	窓口	館内システム	ホームページ	計
冊数	4,573	1,299	4,652	10,524

⑥ITコーナー利用者数（平成29年度）

単位：人

種別	インターネット閲覧用PC			データベース	計
	一般閲覧室	こども室	郷土資料室		
人数	11,565	127	86	604	12,382

(8) 利用統計の推移 (過去5年間)

※八重山分館は平成23年度で廃止

①入館者数 単位：人

	平成25年度	平成26年度	平成27年度	平成28年度	平成29年度
本館	356,986	337,874	351,312	349,460	344,565

②有効登録者数 (年度中に利用があった登録者数) 単位：人

	平成25年度	平成26年度	平成27年度	平成28年度	平成29年度
本館	12,127	12,300	12,753	12,724	12,431

③貸出冊数 単位：冊

	平成25年度	平成26年度	平成27年度	平成28年度	平成29年度
本館	320,532	316,678	355,442	385,474	410,510

④複写枚数 単位：枚

	平成25年度	平成26年度	平成27年度	平成28年度	平成29年度
本館	213,662	211,819	199,755	174,207	177,060

⑤資料撮影・印刷物掲載許可件数 単位：件

	平成25年度	平成26年度	平成27年度	平成28年度	平成29年度
本館	80	100	104	104	85

⑥特別貸出点数 単位：点

	平成25年度	平成26年度	平成27年度	平成28年度	平成29年度
本館	32	28	25	18	16

⑦書庫内出納数 単位：点

	平成25年度	平成26年度	平成27年度	平成28年度	平成29年度
新聞	1,856	1,496	1,572	1,433	1,236
雑誌	2,622	2,477	1,910	2,402	1,218
マイクロフィルム	407	320	509	420	529
書籍	6,695	9,153	9,603	11,015	11,526
計	11,580	13,446	13,594	15,270	14,509

(9) 県内公共図書館統計 (平成29年度)

(公社) 日本図書館協会「2018公共図書館調査票」を基に作成

①職員数 (2018年4月1日現在) ・蔵書冊数 (2018年3月31日現在)

		※平成30年 4月1日現在 推計人口 (人)	職員数 (人)								蔵書冊数 (冊)				
			(1)専任職員		(2)兼任職員		(3)非常勤職員		(4)臨時職員		(5)委託・派遣職員		蔵書冊数 (図書のみ。 視聴覚資料 等は含まない。)	うち 開架図書	
			計	うち 司書・ 司書補	計	うち 司書・ 司書補	計	うち 司書・ 司書補	計	うち 司書・ 司書補	計	うち 司書・ 司書補			
沖縄県	県立図書館	1,439,997	31	4			26.4	19.3					878,020	-	
那覇市	中央図書館	-	11	1			5.7	5.2					174,549	104,015	
	小禄南図書館		3	1			5.0	4.2					85,684	67,785	
	首里図書館		3	1			4.7	4.0					78,010	64,941	
	若狭図書館		3	2			4.7	4.7					70,350	55,337	
	石嶺図書館		3	1			4.7	3.2					73,550	57,908	
	繁多川図書館				1						9.6	8.5	58,231	48,407	
	牧志駅前ほしぞら図書館		3	1			5.7	4.5					101,090	72,036	
	計		317,950	26	7	1		30.5	25.8			9.6	8.5	641,464	470,429
宜野湾市	市民図書館	96,617	6	2			3.0	3.0	17.0	15.0			323,161	139,602	
石垣市	市立図書館	46,938	4	1			13.0	5.0					279,407	111,837	
浦添市	市立図書館	113,642	8	2			14.0	11.0	4.0	2.0	1.0		305,052	134,270	
名護市	中央図書館	61,593	8	4			1.0		13.0	3.0			326,525	271,743	
糸満市	中央図書館	59,642	8	3					11.0	10.0			243,206	224,591	
沖縄市	市立図書館	140,598	11	9					17.0	14.0			224,861	133,310	
豊見城市	中央図書館	62,583	2		1		1.0	1.0	20.0	20.0			194,246	137,592	
うるま市	中央図書館	-	6	4			10.0	10.0	1.0	1.0			223,746	111,687	
	石川図書館		2	1			3.0	3.0	2.0	2.0			88,456	73,116	
	勝連図書館		2	2			2.0	2.0	1.0				54,075	37,247	
	計		120,234	10	7			15.0	15.0	4.0	3.0			366,277	222,050
宮古島市	平良図書館	-	6	4					7.0	1.0			69,909	60,669	
	城辺図書館		3						2.0				48,559	13,079	
	平良図書館北分館												36,877	36,877	
	計		50,615	9	4					9.0	1.0			155,345	110,625
南城市	知念図書館	-							3.0	1.0			21,875	16,825	
	佐敷分館								2.7	1.4			18,853	18,489	
	玉城分館									2.0	1.0			15,087	15,087
	大里分館						2.0	1.0					25,929	25,929	
	計		42,925					2.0	1	7.7	3.4			81,744	76,330
今帰仁村	村立図書館	9,408						3.0	1.0			18,629			
本部町	町立図書館	13,231								4.0	1.0	42,456	42,456		
恩納村	文化情報センター	10,744	1	1			5.0	5.0	2.0			53,216	48,379		
宜野座村	文化センター図書館	5,716			2	1	4.0	4.0				43,056	37,223		
金武町	町立図書館	11,301	2	1			9.0	8.0				108,855	68,416		
読谷村	村立図書館	39,679	2	1			5.0	4.0	3.0	1.0		106,097	69,078		
嘉手納町	町立図書館	13,579	1	1			3.0	2.0	2.0	1.0		86,631	69,423		
北谷町	町立図書館	28,486	4	3			6.0	5.0	3.0	1.0		143,136	119,928		
北中城村	あやかりの杜図書館	16,392									10.0	8.0	71,259	66,206	
中城村	護佐丸歴史資料図書館	20,667	2	1			11.0	8.0				40,391	38,585		
西原町	町立図書館	34,290	4	2	1		5.2	5.2				153,285	99,823		
与那原町	町立図書館	19,135	3	3	1		3.0	3.0				56,521	49,316		
南風原町	町立図書館	38,896	1	1			3.0	3.0				31,036	29,583		
多良間村	村立図書館	1,172							2.0	1.0		27,316	27,316		

※推計人口は、沖縄県企画部統計課「沖縄県統計資料WEBサイト」県推計人口(市町村別人口)より

(9) 県内公共図書館統計(平成29年度)

(公社) 日本図書館協会「2018公共図書館調査票」を基に作成

②受入図書冊数・来館者数・貸出数等

		受入図書冊数		受入雑誌種数		受入新聞種数		来館者	登録者	個人貸出	団体貸出	予約・リクエスト	
		受入数 (冊)	うち 購入数 (冊)	種数 (種)	うち 購入 (種)	種数 (種)	うち 購入 (種)	来館者数 (人)	登録者数 (人)	貸出数 (点)	団体数 (点)	貸出数 (点)	件数 (件)
沖縄県	県立図書館	35,413	22,468	903	225	80	23	344,565	150,984	367,990	168	42,520	10,524
那覇市	中央図書館	3,086	2,625	114	61	25	10	110,431	48,100	204,694	10	1,909	26,957
	小禄南図書館	2,605	2,441	69	65	11	10	84,505	30,634	188,692	21	5,962	28,673
	首里図書館	1,775	1,577	61	57	11	10	42,424	25,888	108,941	7	3,500	19,320
	若狭図書館	2,320	2,147	68	64	12	10	39,601	25,917	93,438	10	3,578	16,144
	石嶺図書館	1,857	1,710	70	65	10	9	47,568	22,898	129,827	18	1,785	17,289
	繁多川図書館	2,108	1,983	61	57	7	7	31,351	7,743	97,855	18	5,100	12,868
	牧志駅前ほしぞら図書館	2,892	2,638	71	66	11	10	105,446	22,006	198,012	13	6,604	30,982
	計	16,643	15,121	514	435	87	66	461,326	183,186	1,021,459	97	28,438	152,233
宜野湾市	市民図書館	5,047	4,393	125	113	20	17	169,710	29,227	298,858	51	6,434	5,881
石垣市	市立図書館	7,601	4,639	151	125	16	14	55,159	33,943	222,670	109	11,864	2,393
浦添市	市立図書館	6,499	4,396	95	62	31	27	157,104	42,929	342,059	183	7,751	17,428
名護市	中央図書館	11,320	8,912	162	146	36	27	-	52,788	263,672	296	48,911	2,898
糸満市	中央図書館	5,945	5,387	199	168	21	14	-	51,701	336,048	100	12,852	4,539
沖縄市	市立図書館	11,531	10,418	147	132	21	-	236,516	55,366	387,967	110	3,673	11,661
豊見城市	中央図書館	4,351	3,428	167	147	19	17	-	50,127	276,072	36	6,626	8,101
うるま市	中央図書館	3,357	2,696	182	159	11	11	126,935	36,112	235,106	31	4,027	10,270
	石川図書館	2,028	1,420	62	47	3	3	26,590	18,021	59,130	12	1,223	1,739
	勝連図書館	1,367	1,159	51	49	4	4	10,554	7,322	42,432	17	1,617	1,311
	計	6,752	5,275	295	255	18	18	164,079	61,455	336,668	60	6,867	13,320
宮古島市	平良図書館	7,353	6,998	92	92	24	24	45,958	-	145,936	145	8,935	1,330
	城辺図書館	1,780	1,623	34	33	12	12	12,042	21,633	31,275	10	9,992	29
	平良図書館北分館	1,473	1,129	18	18	5	5	9,600	-	4,119	40	192	54
	計	10,606	9,750	144	143	41	41	67,600	21,633	181,330	195	19,119	1,413
南城市	知念図書館	1,386	415	10	6	1	1	15,245	1,520	29,913	84	3,805	463
	佐敷分館	827	570	18	18	2	2	10,475	4,054	25,772	14	430	1,187
	玉城分館	681	437	21	21	1	1	6,561	1,633	16,074	64	422	409
	大里分館	1,154	582	14	14	1	1	35,072	4,624	50,323	85	1,502	2,259
	計	4,048	2,004	63	59	5	5	67,353	11,831	122,082	247	6,159	4,318
今帰仁村	村立図書館	2,367	945	21	21	2	2	6,798	1,004	-	10	-	24
本部町	町立図書館	1,116	690	50	17	5	4	13,683	2,511	14,736	32	2,910	106
恩納村	文化情報センター	11,077	9,917	104	73	6	5	86,410	7,187	111,385	36	844	1,241
宜野座村	文化センター図書館	1,205	1,126	77	76	7	7	10,193	4,029	17,058	36	715	270
金武町	町立図書館	2,530	2,001	120	110	6	6	52,216	7,846	44,541	31	9,450	1,134
読谷村	村立図書館	4,861	2,677	88	72	4	4	32,617	15,704	104,717	73	1,039	1,005
嘉手納町	町立図書館	3,817	3,631	101	101	8	8	22,662	8,517	73,300	109	564	778
北谷町	町立図書館	4,500	4,500	129	126	9	9	93,014	19,533	116,163	45	5,441	3,339
北中城村	あやかりの杜図書館	3,538	2,643	100	100	12	-	88,072	12,034	108,195	20	4,176	982
中城村	護佐丸歴史資料図書館	7,219	4,855	121	119	9	9	38,378	4,136	71,770	16	1,678	861
西原町	町立図書館	4,189	2,651	95	88	20	20	121,096	26,930	170,872	21	2,308	2,663
与那原町	町立図書館	1,519	1,206	101	59	7	5	18,104	12,374	53,842	26	917	1,340
南風原町	町立図書館	1,804	1,519	44	44	7	7	51,780	9,029	78,651	26	1,490	1,413
多良間村	村立図書館	508	213	10	10	4	4	6,410	471	1,284	3	144	-

(9) 県内公共図書館統計(平成29年度) (公社)日本図書館協会「2018公共図書館調査票」を基に作成

③相互貸借・複写枚数・予算額

	図書館等との相互貸借	借受数(点)	貸出数(点)	文献複写枚数(枚)	2018年度予算額(千円)								
					A資料費(経常)					C資料費(臨時)	資料費計A+C	Bその他図書館費(経常+臨時)	図書館費計A+B+C
					a図書費	b雑誌新聞費	c視聴覚資料費	d自動車図書館用資料費	eその他資料費	a臨時資料費			
沖縄県	県立図書館	1,132	3,479	177,060	28,110	3,428			508	11,720	43,766	454,356	498,122
那覇市	中央図書館	170	916	7,432	22,134	6,159	1,450	182	2,000	31,925	111,496	143,421	
	小禄南図書館			-									
	首里図書館			5,825									
	若狭図書館			-									
	石嶺図書館			2,005									
	繁多川図書館			1,146									
	牧志駅前ほしぞら図書館			3,819									
	計	170	916	20,227	22,134	6,159	1,450	182	2,000	31,925	111,496	143,421	
宜野湾市	市民図書館	709	519	7,701	7,143	1,892	1,878	1,580		12,493	64,646	77,139	
石垣市	市立図書館	262	58	1,339	4,922	1,882	50		3,000	9,854	34,227	44,081	
浦添市	市立図書館	307	365	13,673	7,849	1,405	156		322	9,732	75,100	84,832	
名護市	中央図書館	187	1,835	462	20,000	2,273				22,273	50,874	73,147	
糸満市	中央図書館	120	168		7,300	1,975	1,050	1,500		11,825	59,102	70,927	
沖縄市	市立図書館	268	192	6,066	36,801	1,827	2,919	5,000		46,547	122,644	169,191	
豊見城市	中央図書館	120	205	3,572	8,000	1,500	500			10,000	77,508	87,508	
うるま市	中央図書館	239	211	7,237	14,092					14,092	80,896	94,988	
	石川図書館	87		899									
	勝連図書館	27		498									
	計	353	211	8,634									14,092
宮古島市	平良図書館	102	54	5,383	11,136	1,734				13,921	26,791	15,594	42,385
	城辺図書館	120	-	468	2,552	517		198			3,267	7,317	10,584
	平良図書館北分館			4,087									
	計	222	54	9,938	13,688	2,251		198		13,921	30,058	-13,921	52,969
南城市	知念図書館	223	5	75	630	144				774	4,147	4,921	
	佐敷分館	87	8	309	630	144				774	3,457	4,231	
	玉城分館	85	7	179	630	144				774	3,428	4,202	
	大里分館	288	288	-	630	144				774	3,457	4,231	
	計	683	308	563	2,520	576				3,096		17,585	
今帰仁村	村立図書館	30		-	1,000	73				1,073	1,568	2,641	
本部町	町立図書館	11		-	1,200	347				1,547	6,136	7,683	
恩納村	文化情報センター	172	88	846	14,013	918				14,931	30,817	45,748	
宜野座村	文化センター図書館	33	96	231	2,000	920				2,920	23,428	26,348	
金武町	町立図書館	160	127	587	3,500	1,264	1,100			5,864	34,580	40,444	
読谷村	村立図書館	255	172	1,746	4,878	815	200			5,893	26,301	32,194	
嘉手納町	町立図書館	107	135	2,287	3,000	1,400		1,000		5,400	8,557	13,957	
北谷町	町立図書館	184	167	1,250	6,042	1,969	1,458		459	9,928	32,339	42,267	
北中城村	あやかりの杜図書館	105	122	-	4,076	1,280	410			5,766	960	6,726	
中城村	護佐丸歴史資料図書館	68	7	112	9,000	1,400	1,000			11,400	45,162	56,562	
西原町	町立図書館	350	203	2,609	4,450	1,548	650			6,648	45,722	52,370	
与那原町	町立図書館	353	59	1,084	2,200	740	300			3,240	8,520	11,760	
南風原町	町立図書館	92	17	1,763	1,931	621	178			2,730	8,732	11,462	
多良間村	村立図書館	134	24	23	350	200	50			600	2,710	3,310	

(10) 県内公共図書館一覧

番号	館名	郵便番号	所在地	電話番号 F A X番号	休館日(年末年始・特別整理期間を除く) 開館時間
1	沖縄県立図書館	902-0064	那覇市寄宮1丁目2-16	098-834-1218 098-834-8157	火・休日・慰霊の日(6月23日) 9:00~19:00(土日~17:00)
2	那覇市立中央図書館	902-0064	那覇市寄宮1丁目2-15	098-917-3449 098-835-2158	月・第3水・休日(文化の日除く)・慰霊の日 9:30~19:00(土日~18:00)
3	那覇市立小緑南図書館	901-0145	那覇市高良2丁目7-1	098-917-3451 098-857-2986	月・第3水・休日(文化の日除く)・慰霊の日 9:30~19:00(土~18:00、日~17:00)
4	那覇市立首里図書館	903-0812	那覇市首里当蔵町2丁目8-2	098-917-3452 098-885-9247	金・第3水・休日(文化の日除く)・慰霊の日 9:30~19:00(土~18:00、日~17:00)
5	那覇市立若狭図書館	900-0031	那覇市若狭2丁目12-1	098-917-3453 098-860-1246	月・第3水・休日(文化の日除く)・慰霊の日 9:30~19:00(土~18:00、日~17:00)
6	那覇市立石嶺図書館	903-0804	那覇市首里石嶺町2丁目70-9	098-917-3454 098-885-9625	月・第3水・休日(文化の日除く)・慰霊の日 9:30~19:00(土~18:00、日~17:00)
7	那覇市立繁多川図書館	902-0071	那覇市繁多川4-1-38	098-917-3455 098-853-6010	金・第3水・休日(文化の日除く)・慰霊の日 9:30~19:00(土日~18:00)
8	那覇市立牧志駅前ほしぞら図書館	902-0067	那覇市安里2-1-1 3階	098-917-3450 098-866-9243	金・第3水・休日(文化の日除く)・慰霊の日 9:30~19:00(土~18:00、日~17:00)
9	宜野湾市民図書館	901-2214	宜野湾市我如古3丁目4-10	098-897-4646 098-897-5642	火・第4木・休日(文化の日除く) 10:00~19:00(月~17:00)
10	石垣市立図書館	907-0013	石垣市浜崎町1丁目1	0980-83-3862 0980-83-1645	月・第4金・休日・慰霊の日 10:00~19:00(土日~17:00)
11	浦添市立図書館	901-2114	浦添市安波茶2丁目2-1	098-876-4946 098-875-1772	月・休日(こどもの日、文化の日除く)・慰霊の日 ・月末平日(7、8、2月除く)・9:30~19:00
12	名護市立中央図書館	905-0011	名護市宮里5丁目6-1	0980-53-7246 0980-52-2607	月(祝日のときは開館。別日振替)・第4木 9:00~19:00
13	糸満市立中央図書館	901-0362	糸満市字真栄里1448	098-995-3746 098-992-5778	月・第2金・休日・慰霊の日 10:00~19:00
14	沖縄市立図書館	904-0004	沖縄市中央2丁目28-1	098-929-4919 098-923-0312	月・第4木・休日(文化の日除く)・慰霊の日 9:30~20:00(土日・文化の日~18:00)
15	豊見城市立中央図書館	901-0232	豊見城市字伊良波392	098-856-6006 098-856-8044	月・第3木・休日・慰霊の日 10:00~19:00
16	うるま市立中央図書館	904-2221	うるま市字平良川128	098-974-1112 098-974-3505	月・4、5、6、10、11、1、2月第4木・3/31・1/4・休日・慰霊の日 10:00~19:00(土日~17:00)
17	うるま市立石川図書館	904-1107	うるま市石川曙2丁目1-55	098-964-5166 098-964-5608	月・4、5、6、10、11、1、2月第4木・3/31・1/4・休日・慰霊の日 10:00~19:00(土日~17:00)
18	うるま市立勝連図書館	904-2312	うるま市勝連平安名3047	098-978-4321 098-978-4075	月・4、5、6、10、11、1、2月第4木・3/31・1/4・休日・慰霊の日 10:00~18:00(土日~17:00)
19	宮古島市立平良図書館	906-0012	宮古島市平良字西里187	0980-72-2235 0980-73-1136	月・第3木・休日・慰霊の日 10:00~19:00(土・児童室~18:00、日~17:00)
20	宮古島市立城辺図書館	906-0103	宮古島市城辺字福里377-1	0980-77-8813 0980-77-8813	月・第3木・休日・慰霊の日 10:00~18:00(日~17:00)
21	南城市立知念図書館	901-1511	南城市知念字久手堅22	098-917-5310 —	火・第4木・休日・慰霊の日 9:00~18:00(土日~17:00)
22	南城市立図書館 佐敷分館	901-1403	南城市佐敷字佐敷307	※098-947-1100 ※098-947-0099	月・第3木・休日・慰霊の日 9:00~18:00(土日~17:00)
23	南城市立図書館 玉城分館	901-0611	南城市玉城字富里167	※098-948-7320 ※098-948-7335	月・第3木・休日・慰霊の日 9:00~18:00(土日~17:00)
24	南城市立図書館 大里分館	901-1206	南城市大里字仲間928 大里農村改善センター1F	098-917-5332 —	火・第4木・休日・慰霊の日 9:00~18:00(土日~17:00)
25	今帰仁村立図書館	905-0411	今帰仁村字天底91	0980-56-3898 0980-56-3898	月・第3金・休日・慰霊の日 11:00~19:00
26	本部町立図書館	905-0212	本部町字大浜874-1	0980-47-2105 0980-47-3081	月・第4金・休日・慰霊の日 9:00~18:00(土日9:00~17:00)
27	恩納村文化情報センター	904-0415	恩納村字仲泊1656番地8	098-982-5432 098-982-5463	月(祝日のときは開館)・第3木・祝日の翌日・6/24 10:00~19:00(土日祝~17:00)
28	宜野座村文化センター図書館	904-1302	宜野座村字宜野座314-1	098-983-2611 098-983-2600	火・第4木・慰霊の日 10:00~19:00(土日祝~17:00)
29	金武町立図書館	904-1201	金武町字金武1827	098-968-5004 098-968-5032	月・第3木・休日・慰霊の日 10:00~19:00(土日~17:00)
30	読谷村立図書館	904-0322	読谷村字波平37	098-958-3113 098-958-3129	火・第4木・休日・慰霊の日 10:00~19:00(土日~17:00)
31	嘉手納町立図書館	904-0203	嘉手納町字嘉手納290-9 ロータリープラザ4F	098-957-2470 098-957-4566	月・第4木・休日・慰霊の日 9:00~20:00(土日10:00~18:00)
32	北谷町立図書館	904-0103	北谷町字桑江467-1	098-936-3542 098-936-4567	月・第4木・休日・慰霊の日 9:00~20:00(土日~17:00)
33	北中城村あやかりの杜図書館	901-2311	北中城村字喜舎場1214	098-983-8060 098-983-8090	月・第1水・慰霊の日 10:00~20:00(土日祝9:00~17:00)
34	中城村護佐丸歴史資料図書館	901-2407	中城村字安里215	098-895-5302 098-895-5353	火・第3木・祝日の翌平日・慰霊の日 10:00~19:00(土日10:00~17:00)
35	西原町立図書館	903-0111	西原町字与那城152-5	098-944-4996 098-944-4997	月・第3木・休日(文化の日除く)・慰霊の日 10:00~19:00(土日~17:00)
36	与那原町立図書館	901-1303	与那原町字与那原712	098-946-6959 098-946-6970	月・第4金・休日・慰霊の日 10:00~19:00(土日~17:00)
37	南風原町立図書館	901-1113	南風原町字喜屋武236番地	098-889-6400 098-888-3265	火・第4木・休日・慰霊の日 10:00~19:00(土日~17:00)
38	多良間村立図書館	906-0601	多良間村字塩川165	0980-79-2555 0980-79-2555	月・休日・慰霊の日 9:30~18:00(土日~17:00)

※電話番号・FAX番号の※印は、他の施設と共用となっています。

平成30年度 沖縄県立図書館要覧

平成30年9月発行

沖縄県立図書館

〒902-0064 那覇市寄宮1-2-16

TEL (代) 098-834-1218

FAX 098-834-8157

E-Mail syomu@library.pref.okinawa.jp

shiryou@library.pref.okinawa.jp