

平成25年度

沖縄県立図書館要覧

目 次

1 沖縄県立図書館の沿革	
(1) 創設から現在まで	1
(2) 歴代館長等一覧	2
2 施設の概要	3
3 利用案内	6
4 平成25年度沖縄県立図書館の基本方針	
(1) 基本方針 (2) 基本方向 (3) 重点事業	7
(4) 「今後の沖縄県立図書館の在り方」(平成18年3月策定)のスキーム(概念図)	8
5 平成25年度県立図書館の組織及び主な業務	9
6 平成25年度当初予算及び平成24年度決算	10
7 平成24年度事業実績	
(1) 講座・セミナー等の開催	11
(2) 資料展示(ミニ展示)	12
(3) 沖縄県立図書館所蔵貴重資料(古典籍)翻刻作業	12
(4) 広報誌等の発行	12
(5) 市町村の支援等	13
(6) 図書館ボランティア	16
(7) パネル展・作品展等他課主催行事	16
(8) 職場体験・インターンシップ等受入	16
(9) 関係団体主催研修等	17
8 平成25年度行事予定一覧	18
9 統計資料等	
(1) 年間受入冊数(平成24年度)	19
(2) 年間受入冊数の推移(過去5年間)	19
(3) 蔵書冊数(平成25年4月1日)	20
(4) 蔵書冊数の推移(過去5年間)	20
(5) 新聞・雑誌受入タイトル数(平成24年度)	20
(6) 図書購入予算の推移(過去5年間)	20
(7) 図書館利用統計(平成24年度)	21
(8) 利用統計の推移(過去5年間)	24
(9) 県内公共図書館統計(平成24年度)	25
(10) 県内公共図書館一覧	28

1. 沖縄県立図書館の沿革

(1) 創設から現在まで

明治43年 8月 1日	沖縄県立図書館開館
大正 3年 6月 1日	御大典記念事業として八重山通俗図書館設置
昭和 3年 8月	御大典記念事業として宮古簡易図書館設置
昭和12年 9月17日	八重山通俗図書館を八重山図書館に改称
昭和22年 4月19日	沖縄中央図書館石川分館開館
8月 9日	沖縄中央図書館本館開館
10月 5日	沖縄中央図書館首里分館開館
11月11日	沖縄中央図書館名護分館開館
昭和23年 4月	宮古郡島政府宮古図書館開館
昭和24年12月31日	首里分館、独立して首里図書館となる
昭和26年 2月 1日	沖縄中央図書館本館、石川、名護分館を琉米文化会館と改称、米軍の直轄となる
昭和27年 4月 1日	琉球政府創立、宮古郡島政府宮古図書館を琉球政府立宮古図書館に、八重山図書館を琉球政府立八重山図書館に改称
昭和36年 2月	宮古図書館新館落成
昭和36年12月22日	首里図書館を中央図書館に改称
昭和39年 3月 6日	中央図書館を那覇市寄宮1丁目2番16号に新築
昭和40年 1月 8日	中央図書館を琉球政府立中央図書館、宮古図書館を琉球政府立中央図書館宮古分館、八重山図書館を琉球政府立中央図書館八重山分館に改称
昭和47年 5月15日	日本復帰、中央図書館を沖縄県立図書館、宮古分館を沖縄県立図書館宮古分館、八重山分館を沖縄県立図書館八重山分館に改称
昭和49年 7月 1日	八重山分館新館落成
昭和54年 5月23日	宮古分館新館開館
昭和58年11月28日	沖縄県立図書館新館開館
昭和61年 4月 1日	沖縄史料編集所を廃止、県立図書館に史料編集室を設置し、その事務を引き継ぐ (昭和60年12月31日組織規則改正)
昭和62年 4月	「沖縄県史」編集10か年計画(第二次)に基づき資料集の編集を引続き行う
平成元年 4月 1日	沖縄県歴代宝案編集委員会設置(委員10名)
平成 5年 4月 1日	図書館情報提供システム整備事業、新沖縄県史編集事業始まる
平成 7年 3月 1日	図書館情報提供システム稼働
5月10日	史料編集室を沖縄県公文書館に移す
5月15日	琉球政府文書等を沖縄県公文書館に移管する
平成 8年 3月 1日	宮古・八重山分館図書館情報提供システム稼働
11月 5日	生涯学習情報提供システム端末機「うるまネット」設置
平成11年 9月1日	沖縄県立図書館インターネットホームページ開設
平成16年 4月23日	沖縄県立図書館新情報提供システム(ナリスシステム)稼働
平成18年 4月8日	「今後の沖縄県立図書館の在り方」について、沖縄県立図書館協議会に最終報告を行い館長決裁を得て、図書館ホームページで公表する
平成20年 4月1日	組織改編により、庶務課、資料課、奉仕課の名称を、総務班、資料班、奉仕班に改められた。また、館長が課長級に格付けされ、副館長の職を廃止された。
平成21年 4月1日	沖縄県立図書館情報提供システム(ナリスシステム)機器更新
平成22年 3月31日	宮古分館廃止
平成22年 11月1日	沖縄県立図書館100周年記念式典挙行
平成24年 3月31日	八重山分館廃止

(2) 歴代館長等一覧

本 館		分 館	
(戦 前)			
代	館 長 名 等	宮古分館長	八重山分館長
初代	沖縄県立沖縄図書館 伊波 普猷(1909年9月～1924年12月)1921年5月まで嘱託 末原 貫一郎(1924年12月～1925年5月)館長事務取扱兼事務官 乾 利一(1925年5月～1925年11月)館長事務取扱兼事務官	初代：宮国 定任 (1928年8月～)	初代：安東 重起 (1914年6月13日～) 2代：岩崎 卓爾 (1917年2月～)
2代	真境名 安興(1925年11月～1933年12月) 栗村 虎雄(1934年1月～1935年4月)館長事務取扱地方視学官 平野 薫(1935年4月～1935年7月)館長事務取扱地方視学官	2代：下地 恵位 (1936年4月～)	
3代	島袋 全発(1935年7月～1940年4月)館長嘱託		3代：南風原 英意 (1937年6月13日～ 1942年8月12日)
4代	諸見里 朝清(1940年4月～1944年8月)館長嘱託時代あり		
5代	城間 朝教(1944年8月～1945年)戦場となり中断		
(沖縄民政府～琉球政府の時代)			
初代	沖縄中央図書館 (1947年8月9日開館) 城間 朝教(1947年4月19日～1951年1月31日)1951年2月1日 那覇琉米文化会館となり中央図書館長は一代限りとなる	3代：山内 朝隆 (1948年4月～)	
	沖縄中央図書館首里分館 (1947年10月15日開館) 新崎 盛理(首里分館主任)		
初代	首里図書館 (1949年12月31日改称) 新崎 盛理(1949年12月31日～1950年5月31日)首里分館が独立館 となる		4代：高宮 広雄(1949年6月 8日～1950年11月7日)
2代	末吉 安久(1950年9月1日～1957年4月15日) 嘉手納 宗徳(1958年3月11日～1966年12月10日)館長事務取扱	4代：稲村 賢敷(1952年5月 ～1961年12月)	5代：宮城 信勇(1950年11月 8日～1952年3月31日)
	中央図書館 (1961年12月22日改称)		6代：亀谷 長行(1952年4月 1日～1953年6月15日)
	琉球政府立中央図書館 (1965年1月8日改称) 嘉手納 宗徳(1958年3月11日～1966年12月10日)館長事務取扱	5代：池村 恵祐(1962年2月 ～1978年3月)	7代：石堂 博一(1953年6月 16日～1969年11月12日)
3代	大宜見 朝恒(1966年12月11日～1972年3月31日)		8代：宮良 長和(1969年12月 15日～1990年3月31日)
(復帰後)			
初代	沖縄県立図書館 (1972年5月15日 日本復帰に伴い改称) 崎浜 秀雄(1972年5月15日～1973年3月31日)		
2代	大城 宗清(1973年4月1日～1986年3月31日)	6代：砂川 幸夫(1978年4月 ～2003年3月31日)	
3代	内間 義人(1986年4月1日～1988年3月31日)		
4代	嘉手川 繁一(1988年4月1日～1991年3月31日)		9代：糸数 兼治(1990年4月 1日～1992年3月31日)
5代	島元 巖(1991年4月1日～1993年3月31日)		
6代	金城 功(1993年4月1日～1994年3月31日)		10代：宮良 長和(1992年4月 1日～1994年3月31日)
7代	親泊 安徳(1994年4月1日～1995年3月31日)		
8代	玉木 敬(1995年4月1日～1996年3月31日)		11代：砂川 哲雄(1994年4月 1日～2003年3月31日)
9代	吉川 安一(1996年4月1日～2000年3月31日)		
10代	稲福 正幸(2000年4月1日～2001年3月31日)		
11代	上江洲 公志(2001年4月1日～2002年3月31日)		
12代	山内 彰(2002年4月1日～2003年3月30日)		
13代	前泊 豊光(2003年4月1日～2004年3月31日)	7代：長嶺 喜一(2003年4月 1日～2005年3月31日)	12代：新城 由利子(2003年4 月1日～2005年3月31日)
14代	日越 国昭(2004年4月1日～2005年3月31日)	8代：島崎 早恵子(2005年4 月1日～2007年3月31日)	13代：山城 光子(2005年4月 1日～2011年3月31日)
15代	横田 昌和(2005年4月1日～2006年3月31日)	9代：藤原 晴美(2007年4月 1日～2008年3月31日)	
16代	宮城 敏(2006年4月1日～2007年3月31日)	10代：祖根 直樹(2008年4月 1日～2010年3月31日)	
17代	松田 俊世(2007年4月1日～2008年3月31日)		
18代	平安名 栄喜(2008年4月1日～2010年3月31日)		
19代	島袋 道男(2010年4月1日～2012年3月31日)		14代：友利 和佳子(2011年4 月1日～2012年3月31日)
20代	喜納 真正(2012年4月1日～2013年3月31日)		
21代	嘉数 卓 (2013年4月1日～)		

2 施設の概要

所在地 〒902-0064 那覇市寄宮1丁目2番16号

Tel 098-834-1218 (代) Fax 098-834-8157

E-Mail syomu@library.pref.okinawa.jp (代表) shiryu@library.pref.okinawa.jp (資料班)

houshi@library.pref.okinawa.jp (奉仕班) kangai@library.pref.okinawa.jp (館外協力用)

敷地面積 8,750㎡

構造 鉄筋コンクリート 地下1階、地上3階

建築面積 2,470㎡

延べ面積 6,843㎡ (2階・3階の積層書庫面積を含む)

P・H階	97㎡	1階	2,470㎡
------	-----	----	--------

3階	1,606㎡	地階	873㎡
----	--------	----	------

2階	1,797㎡		
----	--------	--	--

総工費 17億2,700万円 竣工 昭和58年8月26日

図書収容力 70万8千冊 (うち) 書庫 57万5千冊

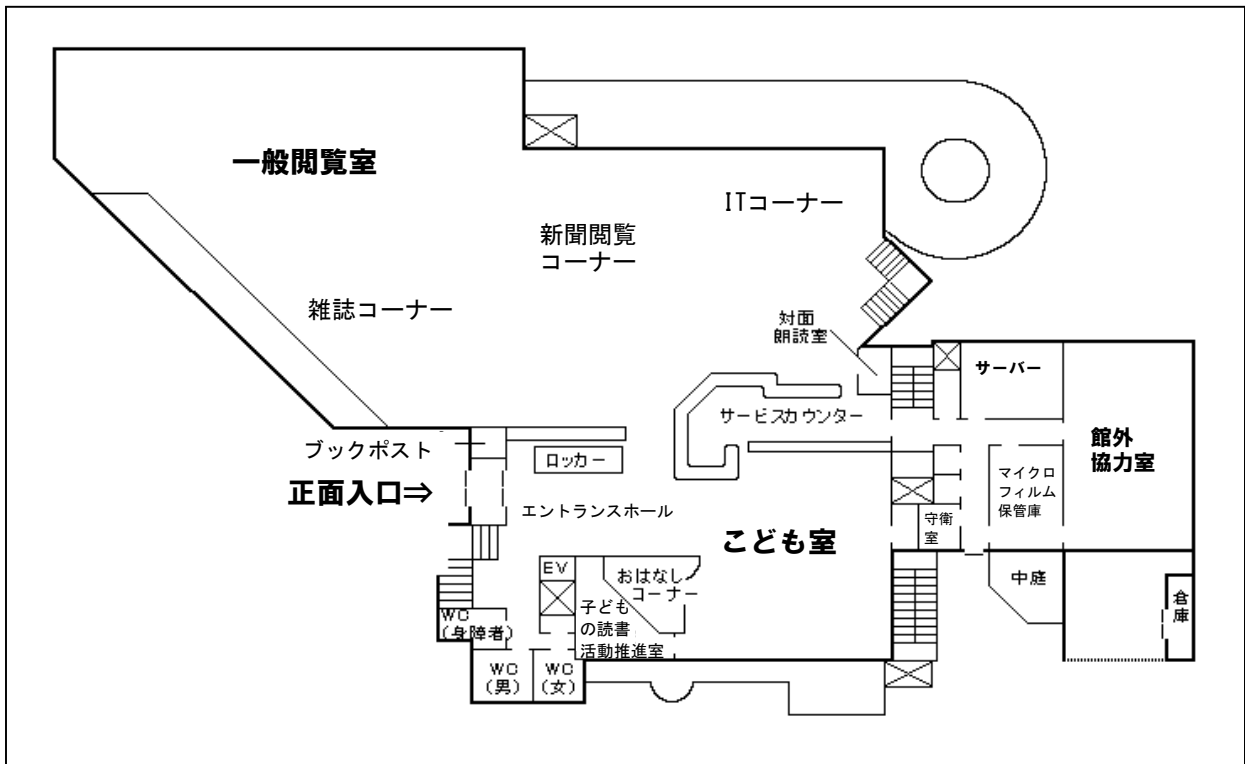
開架 13万3千冊

座席数 一般閲覧室 176席 こども室 46席 郷土資料室 28席

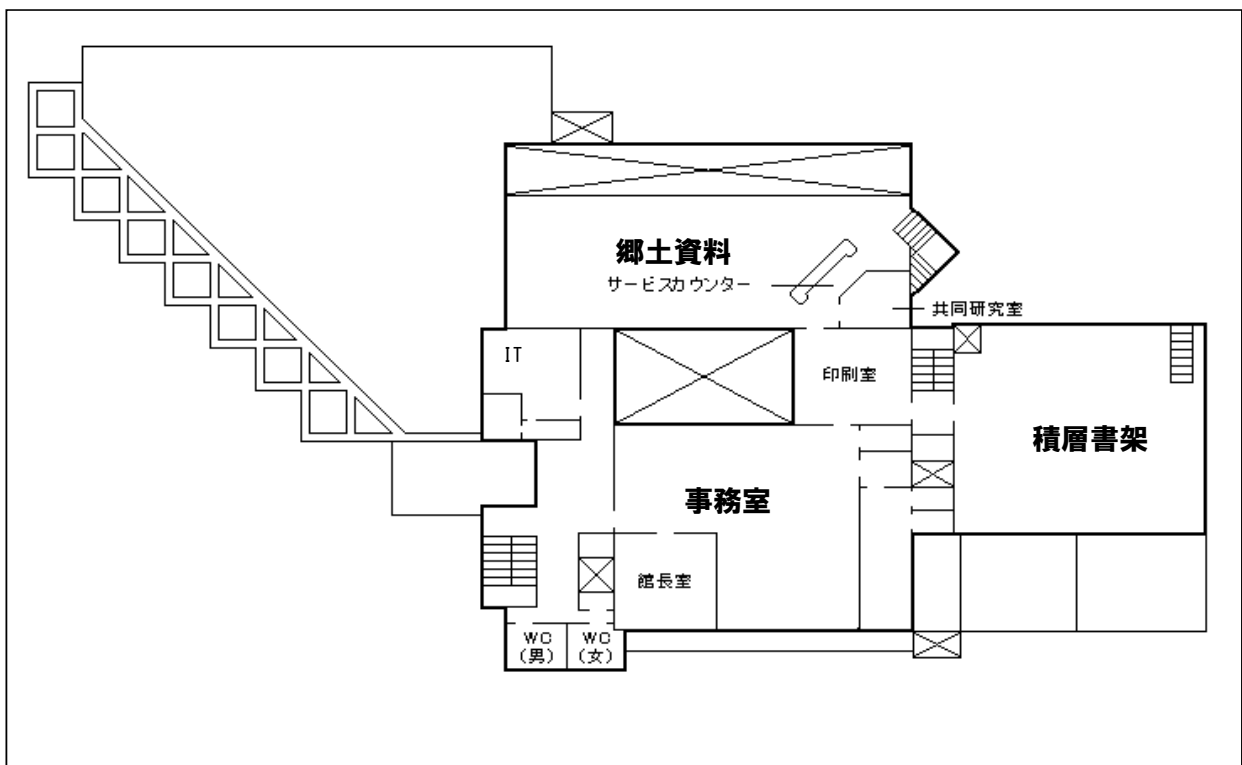
駐車場 59台

ホームページアドレス <http://www.library.pref.okinawa.jp/>

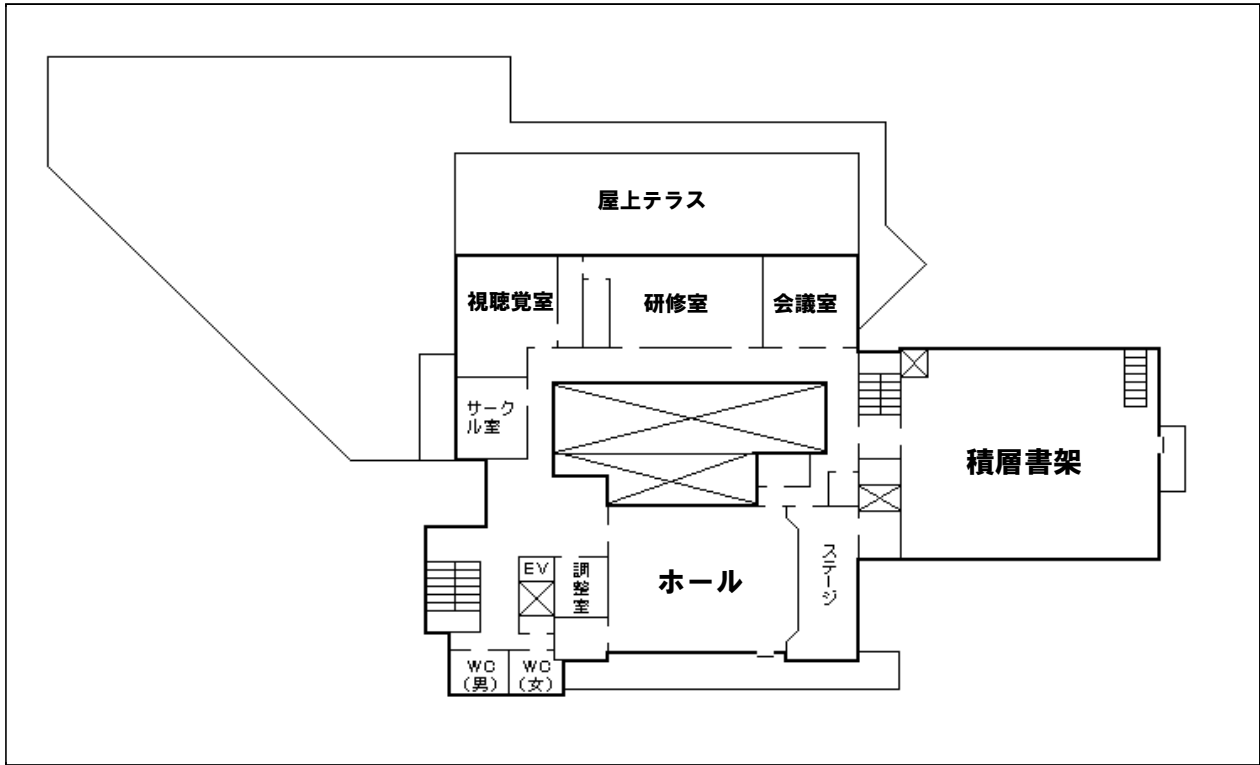
平面図



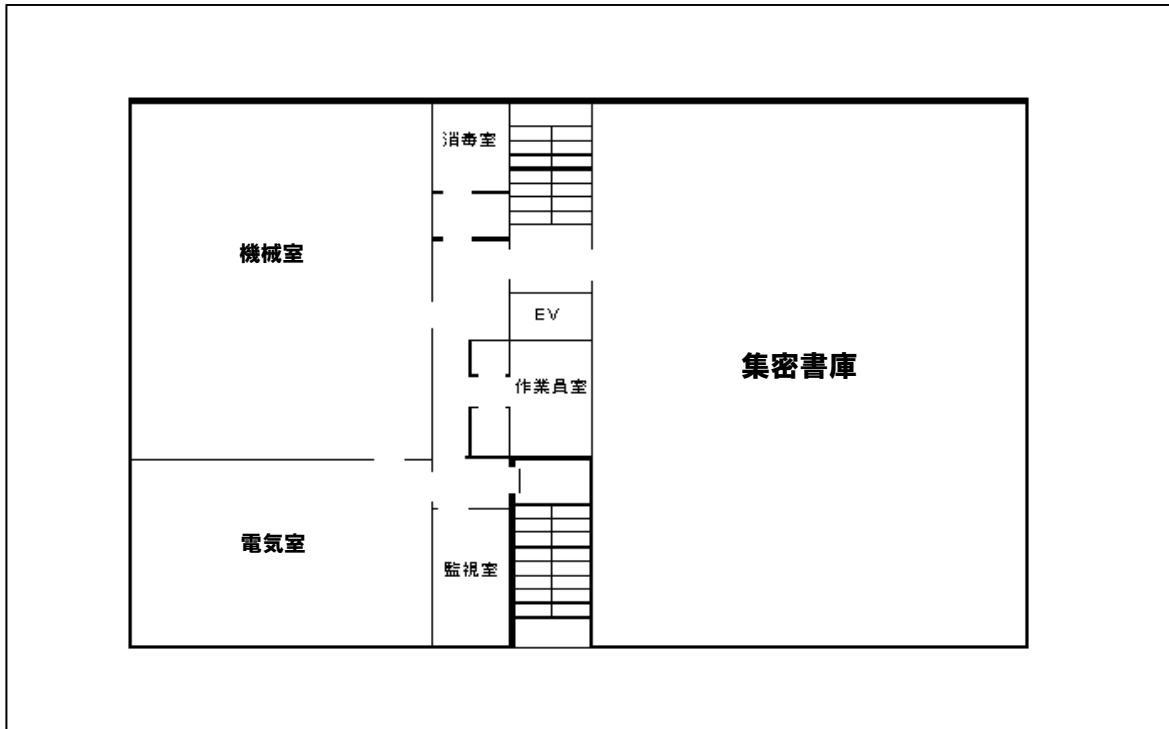
1階 2,470㎡



2階 1,797㎡



3階 1,606㎡



地下 873㎡

3 利 用 案 内

(1) 図書館サービス内容

ア 館内閲覧

閲覧室（一般閲覧室、こども室、郷土資料室）の図書は、自由に選択して閲覧室の所定の場所で利用することができます。

書庫の図書は、係員に請求して利用することができます。2階の郷土資料室では「図書利用票」が必要です。

イ 館外貸出

県内に住所を有する方は、どなたでも館外貸出用図書の貸出を無料で受けることができます。

カウンターに準備されている「沖縄県立図書館利用カード交付申請書」に必要事項を記入し、住所・氏名の確認できるもの（免許証・保険証・学生証・身分証明書など）を係員に提示して、「沖縄県立図書館利用カード」の交付を受けて下さい。

利用カードで一人につき10冊、15日間館外貸出を受けることができます。

期限内に返却してください。ただし、貸出期間の完了する日が休館日にあたるときは、その日の後日において最も近い開館日までとします。休館日及び閉館後の返却は、ブックポストをご利用下さい。

ウ 調査相談（レファレンス）

資料についての問い合わせ、調べ物のご相談にお答えします。口頭、電話、文書、メールでも応じますのでご利用下さい。

(ア) 図書館の利用案内

(イ) 図書館資料の所蔵調査

(ウ) 図書館資料の書誌的事項の調査

(エ) 図書館資料の検索方法に係る援助

エ 利用者用端末

一般閲覧室・こども室・郷土資料室においてあります。タッチパネル方式とキーボード方式があり、利用者が自由に使えます。書名・著者名・分類（主題）で検索し、資料の在庫・貸出状況・所在場所などを簡単に調べることができます。

オ 複写サービス

当館が所蔵する図書、新聞、雑誌の一定部分については、著作権法の許す範囲内で複写サービスを有料で受けることができます。

「複写申込書」に必要とする資料名・複写箇所の日などを書いて、係員に請求して、サービスを受けることができます。

(2) 開館と休館

ア 開館時間

平 日 午前9時 ～ 午後7時

土・日 午前9時 ～ 午後5時

イ 休 館 日

定期休館日 火曜日

国民の祝日に関する法律に規定する日

慰霊の日 6月23日

年末年始休館日 12月28日から1月4日まで

特別整理期間 年間15日以内

臨時休館日 特別の事情により館長が休館を必要と認めた日

問い合わせ

利用についての問い合わせ先は次のとおりです。

TEL 098-834-1218

4 平成25年度沖縄県立図書館の基本方針

(1) 基本方針

沖縄県立図書館は、図書館法の目的及び本県教育の基本施策を踏まえ、県民の生涯学習を支援する施設の一つとして、県民の知識要求に対応できるような的確な資料の収集・整理・保存に努め、その利用促進を図る。

また、県内の図書館活動の充実を図るために市町村立図書館や関係機関・関係団体等と連携・協力し、県民の文化・教養の向上に資する。

特に、職務を遂行する際には、伊波普猷初代館長の「是 図書館は沖縄の心である。図書館は全てに開かれている。」を基本姿勢として、広く県民の自主的・自発的な学習活動を支援する。

(2) 基本方向

「今後の沖縄県立図書館の在り方」に基づく事務事業を推進する。

① 遠隔利用サービスの充実を図る広域型図書館

すべての県民が等しく当館の資料や情報サービスを利用できる環境をつくる。

② 時代・社会に即した対応を図る課題解決型図書館

広く県民及び関係・関連・類縁機関の直面する課題の解決をサポートする。

③ 郷土資料の充実を図る琉球・沖縄関係資料の中核的図書館

蔵書の核として郷土資料の充実・維持を図り、文化の創造に貢献する。

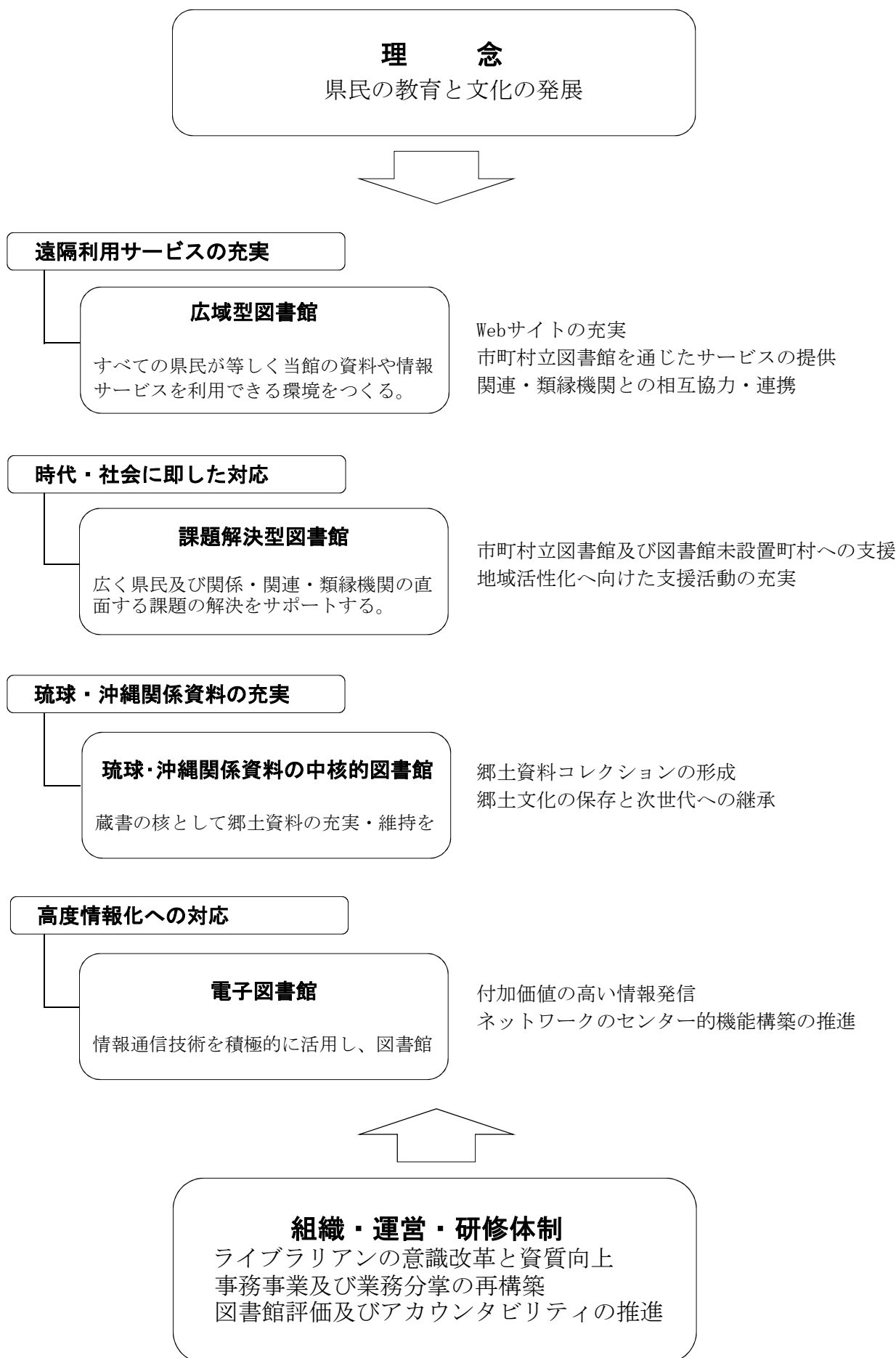
④ 高度情報化への対応を図る電子図書館

情報通信技術を積極的に活用し、図書館機能の高度化を図る。

(3) 重点事業

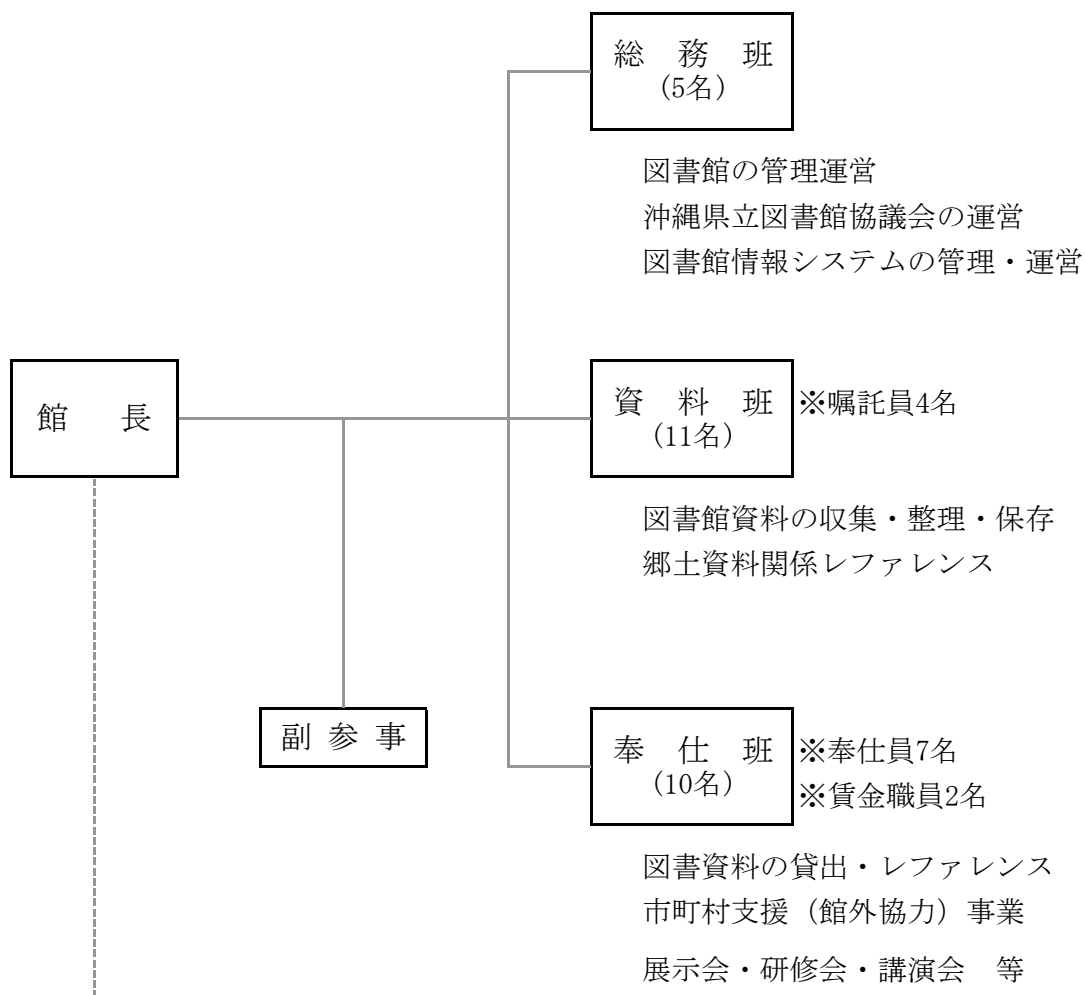
- ① 離島読書活動支援事業や館外協力事業等による市町村支援の拡充
- ② 課題解決型ライブラリアン育成モデル事業による課題解決型サービスの環境整備
- ③ 書庫管理の見直しと資料保存環境の整備
- ④ 未整理図書 of 整理推進
- ⑤ 子ども読書支援活動の充実
- ⑥ 沖縄県総合目録システムの拡充
- ⑦ 利用者環境の整備・保全
- ⑧ 専門職員の意識改革と資質向上の促進
- ⑨ 沖縄県公共図書館連絡協議会及び沖縄県図書館協会の活性化と機能の拡充

(4) 「今後の沖縄県立図書館の在り方」(平成18年3月策定)のスキーム(概念図)



5 平成25年度沖縄県立図書館の組織及び主な業務

(平成25年8月1日現在)



○職員28名 ○嘱託員4名 ○奉仕員7名 ○賃金職員2名 合計41名

沖縄県立図書館協議会 (10名)	学校関係者	2名
	社会教育関係者	4名
	家庭教育関係者	1名
	学識経験者	3名

6 平成25年度当初予算及び平成24年度決算

歳入

(単位：千円)

科	目	平成25年度	平成24年度	備 考
雑	入	180	187	マイクロフィルムリーダークラップリナー複写料、公衆電話手数料等

歳出

科	目	平成25年度	平成24年度	備 考
		当初予算額	決算額※	
(目)	図書館費	110,226	118,728	
(事項)	図書館管理運営費	110,226	118,728	沖縄県立図書館の管理運営に必要な経費
(節)	共 済 費	0	0	
(節)	賃 金	3,068	767	賃金職員
(節)	報 酬	11,974	11,307	図書館協議会委員(10人)、奉仕員(4人)、嘱託員(4人)
(節)	報 償 費	193	236	講座講師謝礼等
(節)	旅 費 (うち普通旅費)	2,554 (2,170)	2,847 (2,254)	全国・九州図書館長会議、九州部門別研修、システム研修等
(節)	需 用 費	42,748	38,418	図書購入、システム管理維持消耗品、光熱水費、施設修繕費等
(節)	役 務 費	4,026	3,715	オンライン電話回線使用料、電話・郵便料、塵芥処理等
(節)	委 託 料	26,245	42,102	コンピュータシステム保守管理、清掃・警備・設備管理委託等
(節)	使用料及び賃借料	15,471	15,421	コンピュータシステム、FAX、マイクロリーダークラップリナー使用料等
(節)	備 品 購 入 費	3,650	3,649	図書購入
(節)	負担金補助金及び交付金	267	266	日本図書館協会、全国公共図書館協議会、 沖縄県図書館協会、県公共図書館連絡協議会、 沖縄県読書推進運動協議会負担金
(節)	公 課 費	30		自動車重量税
(節)	工 事 請 負 費	0		

7 平成24年度事業実績

(1) 講座・セミナー等の開催

月	日	講座等名	内容	参加人数
4	23	子どもの読書週間 お話し会&講演会	お話し会：「ブラックパネルシアター」 講 話：「子どもの読書」 講 師：矢作四郎氏 (元東京都世田谷区立図書館司書)	95名
5	18～	平成24年度 郷土史講座（古文書購読）	テキスト：「定本おもろさうし」 講師：照屋 誠氏（沖縄県立公文書館嘱託員） ※全6回（毎週金曜日開催）～6月22日	延べ 453名 (平均 76名)
5	20	第6回太平洋・島サミット記念事業 「南の島の民話を聞いてみよう！」	第6回太平洋・島サミットの開催に合わせ、母国語で参加国(3カ国)の民話や絵本の読みがたりを行い、異文化理解の促進と読書機会の提供並びに太平洋・島サミットの開催に向け、県民への情報提供を行った。	40名
7	24	第1回図書館セミナー 「ブラックパネルシアター実演と製作講習会」	講師：矢作四郎氏	30名
8	6	子どもの読書活動推進室 ミニ絵本づくり講座	講師：西川KEIKO氏（一般ボランティア）	26名
	16	図書館探検ツアー (対象：国頭地区中学校図書委員)	本館職員による県立図書館の説明・図書館資料の紹介・庫内の案内	21名
	24	子どもの読書活動推進室 夏休みの宿題「壁新聞作り」 ミニ講座	壁新聞作り講座 講師：佐藤ひろ子・大城三太氏（琉球新報社記者）	8名
9	11	平成24年度 公立図書館職員研修会	演題：新しい社会の到来と図書館の役割 講師：大串夏身氏（昭和女子大学教授）	60名
10	27	平成24年度読書週間行事 としょかんまつり	○優良読書グループ表彰 北谷町立図書館ボランティア「ナルカ」 ○さどやんの読み聞かせ講座&お話し会 (80名参加) 講師：佐渡山 安博氏 (かみしばいや～主宰) ○沖縄盲学校児童手作り絵本展示 ○文庫連手作りコーナー（53名参加） (沖縄地域児童文庫連絡協議会主催)	133名
1	22～ 25	平成24年度 図書館地区別研修 (九州・沖縄地区)	主催：文部科学省、沖縄県教育委員会 基調講演：「情報拠点としての図書館へ」 講師：根本 彰氏（東京大学大学院教授） 他5講義	81名
2	16	平成24年度 沖縄県立図書館歴史講座	演題：首里城京の内跡検出遺構について 講師：金城 亀信氏 (県立埋蔵文化材センター)	28名
通年		お話し会と本の相談会	5月以降の第3木曜日に開催。 協力：沖縄地域児童文庫連絡協議会	年間 320名

(2) 資料展示 (ミニ展示)		
	一般・エントランス	子ども室
4月	・新生活特集	・むかしの子どもの絵本展示会
5月	・第6回太平洋・島サミットの関連資料	・子どもの日特集・母の日特集
6月	・沖縄戦	・梅雨の本
7月	・オリンピックにまつわる本	・海の日 ・夏休み自由研究 ・読書感想文課題指定図書展示
8月	・エコ涼生活特集	・夏休み自由研究 ・読書感想文課題指定図書展示 ・おばけの本展示
9月	・敬老の日におすすめする本 (読書推進運動協議会)	・季節の絵本展示
10月	・県立図書館所蔵資料にみる沖縄本土復帰 40年の歩み展	・布絵本の展示
11月	・映画本特集	
12月	・大人も楽しいクリスマス	・クリスマス特集
1月	・若い人におすすめする本 (読書推進運動協議会)	・お正月特集
2月	・猫の日特集	
3月	・平成24年度新収蔵資料展 ・新生活特集	

(3) 沖縄県立図書館所蔵貴重資料 (古典籍) 翻刻作業

目的：古典籍資料を翻刻することにより、レファレンス回答の向上を図る。
また展示やデジタル資料として紹介することにより、利用者への提供
と利便性を促進する。

実施期日：平成24年7月24日～8月8日（3回）

翻刻協力：沖縄県高等学校書道教育研究会有志

協力人数：14人（延べ42人）

(4) 広報誌等の発行

- ・『図書館通信』の発行（毎月1回発行） 第58号～第69号

(5)市町村の支援等

① 一括貸出

単位：冊

団体数及び回数	冊数
46団体、73回 (有銘小中学校、謝花公民館、名護小学校、いとし子保育園、伊平屋保育所、伊平屋小学校、伊平屋中学校、伊是名中学校、沖縄高等特別支援学校、べいふれんど保育園、わかたけ保育園、泡瀬特別支援学校、北美小読み聞かせ父母の会、沖縄市立図書館、愛善保育園、森川特別支援学校、西原東幼稚園、テクノ保育園、さみどり保育園、オキナインターナショナルスクール、那覇特別支援学校、島尻特別支援学校、しらゆり保育園、南大東村教育委員会、南大東幼稚園、南大東小中学校、北大東小中学校、ゆたか保育園、豊見城小学校、とよみ小学校、糸満南小学校、沖縄水産高校、沖縄盲学校、渡嘉敷小中学校、阿波連小学校、くじら文庫、栗国村中央公民館、船浦中学校、波照間小学校、ヤマネコ文庫、鳩間小中学校、ときめき文庫、竹富小中学校、小浜小中学校、黒島小中学校、比川自治公民館)	11,345冊

② 移動図書館

開催場所	開催日	会場	利用人数	貸出冊数
与那国町	4月14,15日	与那国町保健センター	55	357
伊平屋村	4月22,23日	歴史民俗資料館	69	534
波照間島(竹富)	5月18日	波照間中学校	22	147
栗国村	5月19日	栗国村中央公民館	27	201
黒島(竹富)	5月21日	黒島伝統芸能館	41	291
伊是名村	5月26,27日	産業支援センター	53	383
西表東部	6月13日	大原小学校体育館	67	320
西表西部	6月14日	ときめきホール	59	390
阿嘉島(座間味)	6月15,16日	離島総合センター	28	161
小浜(竹富)	6月27日	小浜公民館	70	408
恩納村	7月1日	恩納村コミュニティーセンター	50	358
北大東村	7月13,14日	北大東保健福祉センター	25	170
南大東村	7月14,15日	南大東村児童館	30	220
竹富(竹富)	7月18日	竹富まちなみ館	30	155
渡嘉敷村	8月16,17日	渡嘉敷村公民館	30	200
与那国町	9月3,4日	久部良多目的集会施設	45	298
西表船浮	10月10日	船浮小中学校	10	50
東村	10月13日	東村中央公民館	26	184
黒島(竹富)	10月17日	黒島伝統芸能館	35	283

② 移動図書館

開催場所	開催日	会 場	利用人数	貸出冊数
伊平屋村	10月20,21日	歴史民俗資料館	76	557
栗国村	10月27,28日	離島振興総合センター	22	172
波照間島(竹富)	11月2,3日	波照間中学校図書室	34	220
伊是名村	11月10,11日	産業支援センター	40	317
小浜(竹富)	11月21,22日	小浜公民館	84	515
中城村	11月23日	吉の浦会館	97	661
今帰仁村	11月25日	今帰仁村中央公民館	34	251
西表鳩間	11月28日	鳩間コミュニティセンター	27	145
西表西部	12月21日	祖納公民館	56	389
西表東部	12月22日	離島総合センター	48	273
北大東村	1月18,19日	北大東村保健福祉センター	39	230
南大東村	1月19,20日	南大東村児童館	27	217
渡嘉敷村	1月24,25日	渡嘉敷村中央公民館	31	246
伊江村	2月8,9日	伊江村農村環境改善センター	48	326
竹富(竹富)	2月13日	まちなみ館	38	174
恩納村	3月3日	恩納村博物館	57	382
国頭村	3月24日	国頭村ふれあいセンター	35	237
開催回数	36回	計	1,565	10,422

③ 図書館相互協力に係る貸出・借受、複写数

単位：点

館種別	事項	図 書		複 写	
		貸出	借 受	送	受
本 館	県内公共図書館	1,015	551	0	4
	県外公共図書館	186	151	0	0
	国立国会図書館	0	9	308	0
	大学図書館	30	76	0	5
	そ の 他	0	0	0	262
合 計		1,231	787	308	271

④ 市町村巡回車の運行による資料運搬取扱数

	配布冊数	集荷冊数※	合計
本部町	34冊	6冊	40冊
名護市	480冊	112冊	592冊
宜野座村	89冊	18冊	107冊
金武町	209冊	55冊	264冊
うるま市	381冊	133冊	514冊
沖縄市	567冊	234冊	801冊
北谷町	243冊	117冊	360冊
北中城村	254冊	103冊	357冊
読谷村	313冊	82冊	395冊
嘉手納町	197冊	52冊	249冊
琉球大学	114冊	25冊	139冊
宜野湾市	1,017冊	515冊	1,532冊
浦添市	500冊	287冊	787冊
西原町	532冊	244冊	776冊
与那原町	220冊	62冊	282冊
南風原町	62冊	40冊	102冊
八重瀬町	冊	冊	冊
八重瀬町	27冊	13冊	40冊
糸満市	228冊	157冊	385冊
豊見城市	311冊	197冊	508冊
那覇市	750冊		750冊
県立図書館	1,471冊		1,471冊
合計	8,242冊	2,575冊	10,817冊

※巡回中に集荷⇒配布したものは配布冊数にのみ計上

⑤ 沖縄県図書館情報ネットワーク事業(旧沖縄県図書館総合目録システム事業)

インターネット上に公開されている県内の公立図書館、大学等附属図書館及びその他類縁機関の所蔵資料検索システムを横断的に検索するシステムを運用し、県内全域にわたる図書館サービスの向上を図る。

平成24年度新規参加館： 1館 (南城市立図書館)

※平成25年3月31日現在横断検索対象数

公立図書館 20、大学・高専附属図書館 8、その他機関 3

(6) 図書館ボランティア

参加人数： 24名

活動項目：書架整理(閲覧室に並んでいる資料や、返本された資料を分類順に並べる)

図書修理(破損した資料の修理や書庫の整理)

閲覧室の飾りつけ(季節や行事にあわせた壁面・書架などの飾りつけや案内表示)

(7) パネル展・作品展等他課主催行事

くらしに役立つ県庁各課等の情報の展示や他課主催行事等

実施期間 (自)		実施期間 (至)		行事名	担当課等
月	日	月	日		
7	25	8	8	七夕でグッジョブ	県雇用政策課
7	29	7	29	おでかけ就職相談会	県キャリアセンター
9	23	9	23	おでかけ就職相談会	県キャリアセンター
1	9	1	23	県立那覇特別支援学校小学部児童作品展	那覇特別支援学校
3	17	3	17	おでかけ就職相談会	県キャリアセンター

(8) 職場体験・インターンシップ等受入

対象(事業名)	受け入れ先
高校生の職場体験(インターンシップ)	15校・40名
中学生の職場体験(職場体験学習)	9校・26名
図書館見学	<ul style="list-style-type: none"> ・安謝保育所(25名) ・伊平屋小学校(21名) ・神原小学校(11名) ・城岳小学校(95名) ・障害者就労支援センター(7名) ・上間小学校(130名) ・岐阜女子大学(7名) ・西崎小学校(2名) ・古蔵中学校(2名) ・神原小学校(63名) ・沖縄国際スクール(22名)

(9) 関係団体主催研修等

月	日	講座等名	内容	参加人数
5	22	沖縄県公共図書館連絡協議会 第1回研修会	演題：「資料を選ぶ～すぐに活かせる選書術～」 講師：豊田 高広氏（愛知県田原市立図書館館長）	86名
6	12	沖縄県公共図書館連絡協議会 第2回研修会（初任者研修）	図書館概論（吉田肇吾）、レファレンス（望月道浩）、郷土資料レファレンス（本館職員）	53名
8	14	平成24年度沖縄県図書館協会 記念講演会	演題：「復帰40年の沖縄から見える歴史風景」 講師：新城 俊昭氏（沖縄大学客員教授）	61名
9	18	平成24年度沖縄県図書館協会 第1回研修会	演題：「電子出版ビジネスの新展開と図書館の重要性」 講師：湯浅 俊彦氏（立命館大学教授）	68名
11	13	沖縄県公共図書館連絡協議会 第3回研修会（宮古地区開催）	○基調講演：「地域づくりと図書館～伊万里市民図書館の取り組みに学ぶ～」 講師：犬塚 まゆみ氏（前伊万里市民図書館長） ○講演：「エコアイランド宮古島市の取り組みについて」 講師：大金 修一氏（宮古島市企画制作部エコアイランド推進課長）	54名
12	18	平成24年度沖縄県図書館協会 第2回研修会	演題：「グリム童話集200歳」 講師：小澤 俊夫氏（小澤昔ばなし研究所所長、筑波大学名誉教授）	74名

8 平成25年度行事予定一覧

月	日	曜日	行事名
04	17	水	子どもの読書週間関連展示「山之口獺 生誕110年記念 児童詩展」 ～5月2日（木）
	23	火	お話し会と読み聞かせスキルアップ研修会
05	16	木	お話し会と本の相談会
	22	水	図書館セミナー
	24	金	郷土史講座（古文書講読） 全6回 ～6月28日（金）
06	20	木	お話し会と本の相談会
07	18	木	お話し会と本の相談会
08	8	木	貝細工シーサー作り教室
	12	水	ミニ絵本作り
	15	木	お話し会と本の相談会
09	10	火	平成25年度公立図書館職員研修会
	19	木	お話し会と本の相談会
10	17	木	お話し会と本の相談会
	26	土	としょかんまつり
11	21	木	お話し会と本の相談会
12	19	木	お話し会と本の相談会
01	16	木	お話し会と本の相談会
02	12	土	新収蔵資料展 ～17日（月）
	19	木	お話し会と本の相談会
03	20	木	お話し会と本の相談会

9 統計資料等

(1) 年間受入冊数（平成24年度）

単位：冊

区分	類	総記	哲学	歴史	社会科学	自然科学	工学	産業	芸術	語学	文学	絵本	紙芝居	計
		購入	一般資料	224	132	214	588	224	232	60	174	50	801	0
児童図書	20		10	20	45	49	12	6	11	7	142	379	2	703
郷土資料	86		68	376	513	88	69	40	258	18	499	0	0	2,015
館外協力図書	64		190	104	395	347	445	142	232	39	1,200	463	2	3,623
計	394		400	714	1,541	708	758	248	675	114	2,642	842	4	9,040
寄贈等	一般資料	196	165	576	755	170	176	198	461	44	324	0	0	3,065
	児童図書	13	2	22	47	2	8	6	0	2	22	104	14	242
	郷土資料	381	21	619	2,548	421	591	771	1,072	30	445	0	0	6,899
	館外協力図書	9	10	14	26	241	16	2	15	1	34	0	0	368
	計	599	198	1,231	3,376	901	791	977	1,540	77	825	54	5	10,574
合計	一般資料	420	297	790	1,343	394	408	258	635	94	1,125	0	0	5,764
	児童図書	33	12	42	92	51	20	12	11	9	164	483	16	945
	郷土資料	467	89	995	3,061	509	660	811	1,330	48	944	0	0	8,914
	館外協力図書	73	200	118	421	588	461	144	247	40	1,234	463	2	3,991
	合計	993	598	1,945	4,917	1,609	1,549	1,225	2,215	191	3,467	896	9	19,614

※年間除籍冊数

244冊

(2) 年間受入冊数の推移（過去5年間）

単位：冊

年度	本館			宮古分館			八重山分館			総計		
	購入	寄贈等	計	購入	寄贈等	計	購入	寄贈等	計	購入	寄贈等	計
平成19年度	4,641	12,147	16,788	926	3,575	4,501	912	1,708	2,620	6,479	17,430	23,909
平成20年度	4,979	13,513	18,492	395	766	1,161	577	1,355	1,932	5,951	15,634	21,585
平成21年度	7,246	51,606	58,852	363	610	973	475	1,442	1,917	8,084	53,658	61,742
平成22年度	9,771	30,515	40,286	-	-	-	431	1,669	2,100	10,202	32,184	42,386
平成23年度	41,688	39,848	81,536	-	-	-	577	927	1,504	42,265	40,775	83,040
平成24年度	9,040	10,574	19,614	-	-	-	-	-	-	9,040	10,574	19,614

※宮古分館は平成21年度で廃止

※八重山分館は平成23年度で廃止

(3) 蔵書冊数 (平成25年4月1日現在)

単位：冊

区分	類												
	総記	哲学宗教	歴史	社会科学	自然科学	工学	産業	芸術	語学	文学	絵本	紙芝居	計
一般図書	29,446	17,926	37,373	84,701	25,864	25,884	17,466	25,378	8,815	68,165	-	-	341,018
児童図書	2,268	607	2,812	3,088	3,990	1,266	672	1,940	731	16,182	14,819	970	49,345
郷土資料	41,798	3,365	39,105	106,392	20,121	14,144	27,038	23,286	3,156	28,196	-	-	306,601
	郷土資料	27,773	2,648	33,387	101,756	17,121	13,686	23,899	20,323	2,365	-	-	265,626
	特殊文庫	14,024	717	5,719	4,636	3,000	458	3,139	2,963	791	-	-	40,975
館外協力	1,019	1,480	2,588	5,362	4,235	2,929	1,172	2,953	909	15,149	8,975	1,007	47,778
計	74,530	23,378	81,879	199,543	54,277	44,223	46,348	53,549	13,611	127,692	23,744	1,968	744,742

(4) 蔵書冊数の推移 (過去5年間)

単位：冊

年度 館	平成20年度	平成21年度	平成22年度	平成23年度	平成24年度
	本館	460,822 (29,057)	518,432 (34,160)	556,576 (35,138)	725,372 (43,805)
宮古分館	78,023 (4,685)	- -	- -	- -	- -
八重山分館	83,381 (4,149)	85,274 (4,156)	86,953 (4,156)	- -	- -
計	622,226 (37,891)	603,706 (38,316)	643,529 (39,294)	725,372 (43,805)	744,742 (47,778)

※ () 内は、館外協力用図書で内数

※宮古分館は平成21年度で廃止

※八重山分館は平成23年度で廃止されたため、平成23年度末日付けですべての蔵書の本館に移管した

(5) 新聞・雑誌受入タイトル数 (平成24年度)

単位：タイトル、円

新聞				雑誌			
購入		寄贈	計	購入		寄贈	計
タイトル	金額			タイトル	金額		
20	890,712	23	43	81	891,999	325	406

(6) 図書購入予算の推移 (過去5年間)

(対象：図書、雑誌、新聞、マイクロフィルム、官報、追録)

単位：千円

事業	年度	平成21年度	平成22年度	平成23年度	平成24年度	平成25年度
	図書充実事業費		18,165	16,158	17,107	17,257
離島読書活動支援事業			9,800	6,958	4,908	4,600
その他	※1	2,688		※2	80,000	
計		20,853	25,958	104,065	22,165	21,327

※1 寄付金による補正予算 (図書充実事業費)

※2 「住民生活に光を注ぐ交付金」に基づく補正予算・事業名「地域の情報拠点整備事業」(H22繰越)

(7) 図書館利用統計 (平成24年度)

①入館者数・貸出冊数・登録者数・複写枚数・調査相談件数

事項 月	開館 日数	入館者数			貸出冊数						有効登録者数		複写枚数						調査相談 (レファレンス) 件数				
		一般、 閲覧室	郷土、 資料室 ※	一日 平均	一般 図書	児童 図書	郷土 資料	館外 協力	計	一日 平均	人数	一日 平均	一般閲覧室		郷土資料室		計		口頭	電話	文書	メール	計
													件数	枚数	件数	枚数	件数	枚数					
4月	24	27,604	(2,106)	1,150	18,595	4,138	1,525	2,243	26,501	1,104	1,453	61	437	3,407	491	9,196	928	12,603	555	166	8	15	744
5月	23	28,413	(2,098)	1,235	20,548	5,038	1,690	2,685	29,961	1,303	1,294	56	279	3,013	453	10,055	732	13,068	684	295	6	6	991
6月	25	31,432	(2,552)	1,257	20,457	5,693	1,924	2,039	30,113	1,205	1,198	48	299	3,413	523	11,113	822	14,526	787	313	7	7	1,114
7月	25	37,194	(3,221)	1,488	20,264	5,913	1,924	2,090	30,191	1,208	1,325	53	315	4,091	510	11,122	825	15,213	992	213	7	8	1,220
8月	24	37,870	(3,551)	1,578	20,581	7,012	2,180	1,229	31,002	1,292	1,399	58	253	3,918	551	16,322	804	20,240	1,129	231	1	13	1,374
9月	22	28,705	(2,701)	1,305	18,919	4,704	1,682	833	26,138	1,188	843	38	268	3,399	544	15,995	812	19,394	970	339	4	6	1,319
10月	25	30,768	(2,603)	1,231	20,053	5,086	1,964	1,900	29,003	1,160	917	37	287	3,822	482	9,630	769	13,452	1,133	268	7	7	1,415
11月	22	27,195	(2,499)	1,236	18,170	4,269	1,769	2,794	27,002	1,227	858	39	275	3,901	446	11,191	721	15,092	1,070	272	4	9	1,355
12月	12	13,869	(1,279)	1,156	12,330	2,698	1,172	1,764	17,964	1,497	653	54	173	2,088	254	6,389	427	8,477	754	169	1	11	935
1月	22	26,657	(2,537)	1,212	19,452	4,363	1,888	1,417	27,120	1,233	879	40	303	3,447	481	10,827	784	14,274	1,078	231	2	3	1,314
2月	23	29,598	(2,551)	1,287	18,747	4,460	1,721	799	25,727	1,119	944	41	251	3,393	469	13,957	720	17,350	1,134	245	6	12	1,397
3月	26	31,125	(2,635)	1,197	20,700	5,478	1,854	1,974	30,006	1,154	931	36	334	4,363	521	15,326	855	19,689	1,132	264	5	5	1,406
合計	273	350,430	(30,333)	1,284	228,816	58,852	21,293	21,767	330,728	1,211	12,694	46	3,474	42,255	5,725	141,123	9,199	183,378	11,418	3,006	58	102	14,584

※郷土資料室の入館者数は一般閲覧室の内数

②類別貸出冊数（平成24年度）

単位：冊

類 館		総記	哲学 宗教	歴史	社会 科学	自然 科学	工学	産業	芸術	語学	文学	絵本	紙芝居	計	1日 平均
本館	一般図書	6,661	16,488	12,116	32,300	20,970	31,221	8,005	20,793	5,171	75,061	30	0	228,816	838
	児童図書	578	288	1,636	1,473	3,139	1,342	448	1,995	649	14,658	30,447	2,199	58,852	216
	郷土資料	722	886	6,846	4,316	1,106	1,053	759	2,433	392	2,780	0	0	21,293	78
	館外協力	178	417	607	1,567	1,597	1,703	461	1,125	241	5,330	7,937	604	21,767	80
	計	8,139	18,079	21,205	39,656	26,812	35,319	9,673	26,346	6,453	97,829	38,414	2,803	330,728	1,211

③有効登録者（年度中に利用があった登録者）数（平成24年度）

単位：人

種別	幼児	小学生	中学生	高校生	学生	一般	団体・ 図書館	計
	478	1,085	346	341	918	9,454	72	12,694

④複写サービス枚数（平成24年度）

単位：枚

種別	普通コピー						マイクロ フィルム
	小学生	中学生	高校生	学生	一般	計	
一般閲覧室	65	89	227	2,890	38,984	42,255	1,583
郷土資料室	24	118	203	14,322	126,456	141,123	—
計	89	207	430	17,212	165,440	183,378	1,583

⑤予約（リクエストを含む）冊数（平成24年度）

単位：冊

種別	窓口	館内システム	ホームページ	計
	2,944	1,121	3,192	7,257

⑥ITコーナー利用者数（平成24年度）

単位：人

種別	インターネット閲覧用PC			データ ベース	計
	一般閲覧室	こども室	郷土資料室		
	15,554	823	165	281	16,823

(8) 利用統計の推移 (過去5年間)

①入館者数

単位：人

	平成20年度	平成21年度	平成22年度	平成23年度	平成24年度
本館	211,488	186,821	273,069	274,697	350,430
宮古分館	15,338	14,603	-	-	-
八重山分館	12,410	11,566	10,015	9,819	-
計	239,236	212,990	283,084	284,516	350,430

※宮古分館は平成21年度、八重山分館は平成23年度で廃止

②有効登録者数 (年度中に利用があった登録者数)

単位：人

	平成20年度	平成21年度	平成22年度	平成23年度	平成24年度
本館	11,830	11,417	12,036	12,924	12,694
宮古分館	934	845	-	-	-
八重山分館	808	738	606	1,051	-
計	13,572	13,000	12,642	13,975	12,694

※宮古分館は平成21年度、八重山分館は平成23年度で廃止

③貸出冊数

単位：冊

	平成20年度	平成21年度	平成22年度	平成23年度	平成24年度
本館	127,658	133,110	164,271	199,592	330,728
宮古分館	13,659	11,556	-	-	-
八重山分館	12,110	12,039	9,933	8,842	-
計	153,427	156,705	174,204	208,434	330,728

※宮古分館は平成21年度、八重山分館は平成23年度で廃止

④複写枚数

単位：枚

	平成20年度	平成21年度	平成22年度	平成23年度	平成24年度
本館	150,538	170,367	187,271	155,699	183,378
宮古分館	3,054	3,786	-	-	-
八重山分館	6,917	6,372	3,982	6,033	-
計	160,509	180,525	191,253	161,732	183,378

※宮古分館は平成21年度、八重山分館は平成23年度で廃止

⑤資料撮影・印刷物掲載許可件数(本館のみ)

単位：点

	平成20年度	平成21年度	平成22年度	平成23年度	平成24年度
本館	35	59	62	40	75

⑥特別貸出点数

単位：件

	平成20年度	平成21年度	平成22年度	平成23年度	平成24年度
本館	234	221	28	23	28
宮古分館	3	0	-	-	-
八重山分館	3	15	0	0	-
計	240	236	28	23	28

※宮古分館は平成21年度、八重山分館は平成23年度で廃止

⑦書庫内出納数

単位：点

	平成20年度	平成21年度	平成22年度	平成23年度	平成24年度
新聞	1,803	1,625	2,046	1,731	2,089
雑誌	2,605	2,628	4,407	1,904	1,573
マイクロフィルム	2,259	2,581	2,132	1,313	505
書籍	7,789	9,377	6,371	7,214	7,409
計	14,456	16,211	14,956	12,162	11,576

(9) 県内公共図書館統計 (平成24年度)

(社) 日本図書館協会「2012公共図書館調査票」集計結果を基に作成

①職員数・蔵書冊数

		平成25年4月1日現在推計人口	職員数									蔵書冊数			
			専任職員		兼任職員		非常勤職員		臨時職員		委託・派遣職員		蔵書冊数(冊)		
			専任職員	うち司書・司書補	兼任職員	うち司書・司書補	非常勤	うち司書・司書補	臨時職員	うち司書・司書補	委託・派遣職員	うち司書・司書補	蔵書冊数	うち開架図書	
沖縄県	県立図書館	-	21	4			12.4	8.9	8.7					744,742	-
那覇市	中央図書館	-	11	2			5.1	4.4	1.2	1.2				180,244	100,100
	小祿南図書館		3	1			4.9	4.6						81,653	66,151
	首里図書館		3	2			4.9	4.1						73,024	60,675
	若狭図書館		3	2			4.9	4.4						70,191	54,373
	石嶺図書館		3	1			4.9	3.1						72,320	58,736
	繁多川図書館				1						9.4	8.1		46,461	42,159
	牧志駅前ほしぞら図書館		3	1			4.9	4.1	0.6					91,838	64,371
	計	318,891	26	9	1			29.6	24.7	1.8	1.2	9.4	8.1	615,731	446,565
宜野湾市	市民図書館	93,457	6	2					18.0	12.0				306,229	144,056
石垣市	市立図書館	46,314	5	2			4.0	4.0	5.0	5.0				231,692	102,010
浦添市	市立図書館	112,277	9	3			15.0	15.0	1.0					300,634	154,554
名護市	中央図書館	60,471	8	2			1.0	1.0	11.6	4.0				297,190	287,131
糸満市	中央図書館	57,864	8	3					13.6	13.6				219,531	135,138
沖縄市	市立図書館	132,189	9	7					8.7	6.1				186,643	109,980
豊見城市	中央図書館	59,210	3				4.0	4.0	16.0	16.0				191,618	175,102
うるま市	中央図書館	-	6	5			8.0	8.0	2.0	1.0				230,368	113,584
	石川図書館		2	2			3.0	3.0						85874	71815
	勝連図書館		2	2			2.0	2.0						50916	37802
	計	118,110	10	9			13.0	13.0	2.0	1.0				367,158	223,201
宮古島市	平良図書館	-	7	2					4.0	1.0				66,284	64,315
	// 北分館		2	1					2.0					55,597	43,827
	城辺図書館		2	1					3.0					41,499	33,804
	計	51,366	11	4					9.0	1.0				163,380	141,946
南城市	知念図書館	-							3.0	1.0				19,963	19,963
	佐敷分館								2.0	1.0				17,251	17,251
	玉城分館								2.0	1.0				11,837	11,837
	大里分館								2.0	1.0				20,305	20,305
	計	40,158							9.0	4.0				69,356	69,356
本部町	町立図書館	13,743									3.0	1.0		38,582	38,582
宜野座村	文化センター図書館	5,519	1	1	2						4.0	3.0		37,007	33,729
金武町	町立図書館	11,038	2	2			9.0	8.0						98,638	66,651
読谷村	村立図書館	38,910	1	1			6.0	5.0						90,344	54,607
嘉手納町	町立図書館	13,640	1	1			3.0	2.0	2.0	2.0				66,375	53,194
北谷町	町立図書館	27,597	4	4			4.0	3.0	3.0	3.0				126,962	107,832
北中城村	あやかりの杜図書館	16,113									9.0			53,390	52,042
西原町	町立図書館	34,773	4	2			6.0	5.0	2.0	1.0				150,663	109,419
与那原町	町立図書館	17,839	2	1	1				3.0	2.0				52,883	50,727
南風原町	町立図書館	36,114	1	1	1		2.0	2.0						22,522	22,129
渡名喜村	中央図書館	430							1.0					5,747	-
多良間村	村立図書館	1,153							1.0					27,158	27,158

②受入図書冊数・来館者数・貸出数等

		受入図書冊数		雑誌購入種類		新聞受入種類		来館者数	登録者数	個人貸出数	団体貸出冊数		予約件数
		受入冊数	うち購入	雑誌受入種類	うち購入	新聞受入種類	うち購入	来館者数	登録者数	個人貸出数	団体数	貸出数	予約件数
沖縄県	県立図書館	19,614	9,040	406	81	43	20	350,430	129,447	319,383	46	11,345	7,257
那覇市	中央図書館	4,245	3,635	72	66	20	13	120,000	44,710	171,797	8	1,808	25,039
	小祿南図書館	3,794	3,652	75	71	12	12	-	26,740	189,942	12	6,200	24,474
	首里図書館	3,322	3,048	66	62	12	11	45,002	23,959	104,013	8	2,672	17,149
	若狭図書館	3,453	3,236	61	58	11	10	26,536	24,558	103,343	4	2,032	14,530
	石嶺図書館	3,159	3,036	72	67	10	9	56,122	20,191	156,083	9	1,746	17,268
	繁多川図書館	3,600	2,947	58	54	14	14	34,650	5,832	98,866	8	1,812	14,520
	牧志駅前ほしぞら図書館	3,960	3,496	70	66	12	12	91,615	15,814	159,064	4	4,648	23,243
	計	25,533	23,050	474	444	91	81	-	161,804	983,108	53	20,918	136,223
宜野湾市	市民図書館	6,070	4,312	131	121	19	17	178,678	26,952	331,458	42	7,125	5,569
石垣市	市立図書館	8,299	4,865	133	129	16	15	51,683	27,112	246,511	67	10,586	3,281
浦添市	市立図書館	10,788	8,792	119	98	28	22	179,990	54,822	431,221	172	7,265	22,264
名護市	中央図書館	12,794	7,511	162	117	33	23	172,563	46,673	275,705	281	42,462	2,178
糸満市	中央図書館	6,679	5,503	208	178	17	16	-	44,809	295,250	37	3,216	3,111
沖縄市	市立図書館	5,843	2,834	331	121	18	14	-	70,787	296,481	69	4,397	13,473
豊見城市	中央図書館	5,109	4,133	133	119	22	13	-	43,889	275,573	25	1,986	115
うるま市	中央図書館	5,878	4,719	132	111	13	11	142,951	30,558	293,470	20	2,995	7,380
	石川図書館	2,174	1,214	35	25	3	3	24,090	16,529	60,801	7	360	3,205
	勝連図書館	1,707	1,020	23	22	4	4	15,196	6,212	41,308	5	1,649	2,827
		計	9,759	6,953	190	158	20	18	182,237	53,299	395,579	32	5,004
宮古島市	平良図書館	6,824	6,452	124	121	17	15	49,435	14,190	124,886	741	5,465	275
	〃 北分館	711	414	22	22	6	6	8,044	185	2,257	12	56	557
	城辺図書館	2,300	2,245	31	31	8	7	15,991	5,175	22,763	65	13,061	178
		計	9,835	9,111	177	174	31	28	73,470	19,550	149,906	818	18,582
南城市	知念図書館	757	528	21	20	1	1	6,961	915	8,254	54	349	340
	佐敷分館	884	703	17	17	2	2	9,559	3,207	19,812	3	54	636
	玉城分館	938	739	19				7,534	957	16,439	1	16	684
	大里分館	769	559	19		2		16,808	2,986	49,913	18	432	706
		計	3,348	2,529	76	37	5	3	40,862	8,065	94,418	76	851
本部町	町立図書館	1,422	681	48	20	5	4	14,307	3,844	14,057	23	3,506	214
宜野座村	文化センター図書館	1,595	1,435	82	81	7		11,095	3,209	19,295	22	394	242
金武町	町立図書館	2,434	2,138	153	144	7	7	-	6,986	59,903	333	7,110	1,420
読谷村	村立図書館	5,016	4,202	92	77	4	4	44,304	18,559	145,682	9	442	1,671
嘉手納町	町立図書館	5,483	5,201	38	35	6	6	25,004	7,292	30,809	9	812	320
北谷町	町立図書館	5,171	4,247	138	128	9	9	120,219	15,351	152,863	25	2,418	2,954
北中城村	あやかりの杜図書館	4,162	3,018	93	93	12	12	27,800	9,731	136,282	24	931	1,320
西原町	町立図書館	8,858	4,657	93	87	21	17	156,480	15,336	225,719	30	2,405	3,277
与那原町	町立図書館	1,413	802	98	53	6	5	23,793	10,429	67,189	53	1,251	922
南風原町	町立図書館	2,287	1,820	45	45	5	5	51,574	3,932	69,921	11	787	1,544
渡名喜村	中央図書館	261	-					801	-	-	-	-	-
多良間村	村立図書館	495	162	12	12	2	2	6,372	838	2,097	-	-	-

③相互貸借・複写枚数・予算額

		図書館等との相互貸借		文献複写枚数	2013年度予算額(千円)									
		借受数	貸出数		文献複写枚数	資料費(経常)					資料費(臨時)	資料費計	その他図書館費(経常+臨時)	図書館費計
						図書費	雑誌新聞費	視聴覚資料費	自動車図書館用資料費	その他資料費				
沖縄県	県立図書館	787	1,231	183,378	14,283	1,814			630	4,600	21,327	96,798	118,125	
那覇市	中央図書館	101	695	8,794	23,026	5,931	1,410		221		30,588	114,805	145,393	
	小禄南図書館	-	-	2,537										
	首里図書館	-	-	3,010										
	若狭図書館	-	-	1,964										
	石嶺図書館	-	-	2,500										
	繁多川図書館	-	-	2,204										
	牧志駅前ほしぞら図書館	-	-	7,144										
	計	101	695	28,153	23,026	5,931	1,410	221	30,588	114,805	145,393			
宜野湾市	市民図書館	647	460	12,524	6,106	1,851	3,386	1,480			12,823	181,965	194,788	
石垣市	市立図書館	225	71	-	9,154	1,962	270				11,386	38,150	49,536	
浦添市	市立図書館	153	407	15,950	7,802	1,550	83	1,385	50		10,870	86,916	97,786	
名護市	中央図書館	254	320	5,093	20,000	2,251			62		22,313	59,816	82,129	
糸満市	中央図書館	99	135	3,332	7,800	1,980	550	1,500			11,830	27,528	39,358	
沖縄市	市立図書館	395	247	6,114	3,182	1,511	50	1,385	339		6,467	52,458	58,925	
豊見城市	中央図書館	207	51	4,517	8,000	1,500	500				10,000	86,212	96,212	
うるま市	中央図書館	116	250	5,877	15,070	1,623					16,693	62,655	79,348	
	石川図書館	52		1,447		320					320		320	
	勝連図書館	24		482		298					298		298	
	計	192	250	7,806	15,070	2,241					17,311	62,655	79,966	
宮古島市	平良図書館	227	30	7,854	9,544	2,400	245	1,500	159		13,848	36,990	50,838	
	〃 北分館	-	4	5,726										
	城辺図書館	-	4	220										
	計	227	38	13,800										9,544
南城市	知念図書館	27	6	7	600	213			180		993	13,306	14,299	
	佐敷分館	66	29	85	600	213			180		993	99	1,092	
	玉城分館		7	35	600	142			180		922	76	998	
	大里分館	113	5	186	600	230			180		1,010	102	1,112	
	計	206	47	313	2,400	798			720		3,918	13,583	17,501	
本部町	町立図書館	52		-	1,200	348					1,548	1,267	2,815	
宜野座村	文化センター図書館	42	69	111	2,000	919					2,919	20,985	23,904	
金武町	町立図書館	117	113	931	3,700	1,442	1,100				6,242	34,104	40,346	
読谷村	村立図書館	311	116	1,432	5,597	172	242				6,011	34,730	40,741	
嘉手納町	町立図書館	143	106	3,296	8,000	2,000					10,000	21,594	31,594	
北谷町	町立図書館	133	123	695	7,133	1,464	500				9,097	11,302	20,399	
北中城村	あやかりの社図書館	126	122	3,348	3,939	1,230	1,061				6,230	1,264	7,494	
西原町	町立図書館	350	253	4,123	4,840	1,521	560				6,921	35,769	42,690	
与那原町	町立図書館	225	37	1,161	2,400	673	100				3,173	9,220	12,393	
南風原町	町立図書館	80		762	11,000	670	10,800				22,470	3,714	26,184	
渡名喜村	中央図書館	-	-	-	50						50	1,330	1,380	
多良間村	村立図書館	-	-	-	150	146	20				316	3,806	4,122	

(10)県内公共図書館一覧

番号	館名	郵便番号	所在地	電話番号 FAX番号	休館日(年末年始・特別整理期間を除く) 開館時間
1	沖縄県立図書館	902-0064	那覇市寄宮1丁目2番16号	098-834-7916 098-834-8157	火・祝日・慰霊の日 9:00～19:00(土日～17:00)
2	本部町立図書館	905-0212	国頭郡本部町字大浜874-1	0980-47-2105 0980-47-2105	月・祝日・慰霊の日・第4金 9:00～18:00(土日9:00～17:00)
3	名護市立中央図書館	905-0011	名護市宮里五丁目6番1号	0980-53-7246 0980-52-2607	月・祝日・慰霊の日・第4木 10:00～19:00(土日～17:00)
-	名護市羽地地区センター図書室	905-1144	名護市字仲尾次829番地	0980-58-1221	日・月・祝日・慰霊の日・第4木 11:00～17:00
4	宜野座村文化センター図書館	904-1302	国頭郡宜野座村字宜野座314-1	098-983-2611 098-983-2600	火・第4木 10:00～19:00(土日祝～17:00)
5	金武町立図書館	904-1201	国頭郡金武町字金武1827番地	098-968-5004 098-968-5032	月・祝日・慰霊の日・第3木 10:00～19:00(土日～17:00)
6	うるま市立中央図書館	904-2221	うるま市字平良川128番地	098-974-1112 098-974-3505	月・祝日・慰霊の日・第4木(11・3月を除く) 10:00～19:00(土日～17:00)
7	うるま市立石川図書館	904-1107	うるま市石川曙2丁目1番55号	098-964-5166 098-964-5608	月・祝日・慰霊の日・第4木(11・3月を除く) 10:00～19:00(土日～17:00)
8	うるま市立勝連図書館	904-2312	うるま市勝連平安名3047番地	098-978-4321 098-978-4075	月・祝日・慰霊の日・第4木(11・3月を除く) 10:00～18:00(土日～17:00)
9	読谷村立図書館	904-0322	中頭郡読谷村字波平37番地	098-958-3113 098-958-3129	火・祝日・慰霊の日・第4木 10:00～19:00(土日10:00～17:00)
10	嘉手納町立図書館	904-0203	中頭郡嘉手納町字嘉手納290-9 ロータリープラザ4F	098-957-2470 098-957-4566	月・祝日・慰霊の日・最終木曜(3・9・12月を除く) 10:00～21:00(土日～18:00)
11	沖縄市立図書館	904-0031	沖縄市上地二丁目19番6号	098-932-6881 098-933-6209	月・祝日(文化の日除く)・慰霊の日・第4木(12月は28日) 10:00～19:00(土日・文化の日～17:00)
12	北谷町立図書館	904-0103	中頭郡北谷町字桑江467番地1	098-936-3542 098-936-4567	月・祝日・慰霊の日・第4木 9:00～20:00(土日～17:00)
13	宜野湾市民図書館	901-2214	宜野湾市我如古3丁目4番10号	098-897-4646 098-897-5642	火・祝日・慰霊の日・第4木(1月は4日) 水～金10:00～19:00(土日月～17:00)
14	北中城村あやかりの杜図書館	901-2311	中頭郡北中城村字喜舎場1214	098-983-8060 098-983-8090	月・慰霊の日・第1水 10:00～20:00(土日祝9:00～17:00)
15	西原町立図書館	903-0111	中頭郡西原町字与那城152-5	098-944-4996 098-944-4997	月・祝日・慰霊の日・第3木 10:00～19:00(土日～17:00)
16	浦添市立図書館	901-2114	浦添市安波茶2丁目2番1号	098-876-4946 098-875-1772	月・祝日(こどもの日、文化の日を除く)・慰霊の日 ・月の最終平日(7,8月除く) 9:30～19:00
17	那覇市立中央図書館	902-0064	那覇市寄宮1-2-15	098-917-3449 098-835-2158	月・祝日(文化の日除く)・慰霊の日・第3水(8月除く) 9:30～19:00(土日～18:00)
18	那覇市立牧志駅前ほしぞら図書館	902-0067	那覇市安里2-1-1 3階	098-917-3450 098-866-9243	金・祝日(文化の日除く)・慰霊の日・第3水(8月除く) 9:30～19:00(土～18:00、日～17:00)
19	那覇市立小祿南図書館	901-0145	那覇市高良2-7-1	098-917-3451 098-857-2986	月・祝日(文化の日除く)・慰霊の日・第3水(8月除く) 9:30～19:00(土～18:00、日～17:00)
20	那覇市立首里図書館	903-0812	那覇市首里当蔵町2-8-2	098-917-3452 098-885-9247	金・祝日(文化の日除く)・慰霊の日・第3水(8月除く) 9:30～19:00(土～18:00、日～17:00)
21	那覇市立若狭図書館	900-0031	那覇市若狭2-12-1	098-917-3453 098-860-1246	月・祝日(文化の日除く)・慰霊の日・第3水(8月除く) 9:30～19:00(土～18:00、日～17:00)
22	那覇市立石嶺図書館	903-0804	那覇市首里石嶺町2-70-9	098-917-3454 098-885-9625	月・祝日(文化の日除く)・慰霊の日・第3水(8月除く) 9:30～19:00(土～18:00、日～17:00)
23	那覇市立繁多川図書館	902-0071	那覇市繁多川4-1-38	098-917-3455 098-853-6010	金・祝日(文化の日除く)・慰霊の日・第3水(8月除く) 9:30～19:00(土日～18:00)
24	豊見城市立中央図書館	901-0232	豊見城市字伊良波392番地	098-856-6006 098-856-8044	月・祝日・慰霊の日・第3木 10:00～19:00
25	与那原町立図書館	901-1303	島尻郡与那原町字与那原712番地	098-946-6959 098-946-6970	月・祝日・慰霊の日・第4金 10:00～19:00(土日～17:00)
26	南城市立知念図書館	901-1511	南城市知念字久手堅700	098-948-7340 098-948-7340	月・祝日・慰霊の日・第3木 9:00～18:00(土日～17:00)
27	南城市立図書館 佐敷分館	901-1403	南城市佐敷字佐敷307	098-947-1100 098-947-0099	火・祝日・慰霊の日・第4木 9:00～18:00(土日～17:00)
28	南城市立図書館 玉城分館	901-0611	南城市玉城字富里167	098-948-7320 098-948-7335	月・祝日・慰霊の日・第3木 9:00～18:00(土日～17:00)
29	南城市立図書館 大里分館	901-1206	南城市大里字仲間928番地	098-946-9512	火・祝日・慰霊の日・第4木 9:00～18:00(土日～17:00)
30	糸満市立中央図書館	901-0362	糸満市字真栄里1448番地	098-995-3746 098-992-5778	月・祝日・慰霊の日・第2金 10:00～19:00
31	南風原町立図書館	901-1113	南風原町字喜屋武236番地	098-889-6400 098-888-3265	火・祝日・慰霊の日・第4木 10:00～19:00(土日～17:00)
32	渡名喜村立中央図書館	901-3601	島尻郡渡名喜村1935番地	098-989-2015 098-989-2313	月・祝日・慰霊の日 火～金13:00～17:15、土、日8:30～17:15
33	宮古島市立平良図書館	906-0012	宮古島市平良字西里187番地	0980-72-2235 0980-73-1136	月・祝日・慰霊の日・第3木 10:00～19:00(児童室～18:00、土～18:00、日～17:00)
34	宮古島市立平良図書館 北分館	906-0007	宮古島市平良字東仲宗根42番地	0980-72-2317 0980-72-2352	火・祝日・慰霊の日・第3木 10:00～18:00(日～17:00)
35	宮古島市立城辺図書館	906-0103	宮古島市城辺字福里377番地1	0980-77-8813 0980-77-8813	月・祝日・慰霊の日・第3木 10:00～18:00(日～17:00)
36	多良間村立図書館	906-0601	宮古郡多良間村字塩川165番地	0980-79-2555 0980-79-2555	日・月・祝日・慰霊の日 9:30～18:00(土～17:00)
37	石垣市立図書館	907-0013	石垣市浜崎町1丁目1番地	0980-83-3862 0980-83-1645	月・祝日・慰霊の日・第4金 10:00～19:00(土日～17:00)

平成25年度 沖縄県立図書館要覧

平成25年9月発行

沖縄県立図書館

〒902-0064 那覇市寄宮1-2-16

TEL (代) 098-834-1218

FAX 098-834-8157

E-Mail syomu@library.pref.okinawa.jp

shiryou@library.pref.okinawa.jp

houshi@library.pref.okinawa.jp