

平成26年度

沖縄県立図書館要覧

沖縄県立図書館

目 次

1 沖縄県立図書館の沿革	
(1) 創設から現在まで	1
(2) 歴代館長等一覧	2
2 施設の概要	3
3 利用案内	6
4 平成26年度沖縄県立図書館の基本方針	
(1) 基本方針 (2) 基本方向 (3) 重点事業	7
(4) 「今後の沖縄県立図書館の在り方」(平成18年3月策定)のスキーム(概念図)	8
5 平成26年度県立図書館の組織及び主な業務	9
6 平成26年度当初予算及び平成25年度決算	10
7 平成25年度事業実績	
(1) 講座・セミナー等の開催	11
(2) パネル・図書等展示	13
(3) 沖縄県立図書館所蔵貴重資料(古典籍)翻刻作業	13
(4) 広報誌等の発行	13
(5) 市町村の支援等	14
(6) 図書館ボランティア	17
(7) 職場体験・インターンシップ等受入	17
(8) 関係団体主催研修等	18
8 平成26年度行事予定一覧	19
9 統計資料等	
(1) 年間受入冊数(平成25年度)	20
(2) 年間受入冊数の推移(過去5年間)	20
(3) 蔵書冊数(平成26年4月1日)	21
(4) 蔵書冊数の推移(過去5年間)	21
(5) 新聞・雑誌受入タイトル数(平成25年度)	21
(6) 図書購入予算の推移(過去5年間)	21
(7) 図書館利用統計(平成25年度)	22
(8) 利用統計の推移(過去5年間)	24
(9) 県内公共図書館統計(平成25年度)	25
(10) 県内公共図書館一覧	28

1. 沖縄県立図書館の沿革

(1) 創設から現在まで

明治43年 8月 1日	沖縄県立図書館開館
大正 3年 6月 1日	御大典記念事業として八重山通俗図書館設置
昭和 3年 8月	御大典記念事業として宮古簡易図書館設置
昭和12年 9月17日	八重山通俗図書館を八重山図書館に改称
昭和22年 4月19日	沖縄中央図書館石川分館開館
8月 9日	沖縄中央図書館本館開館
10月 5日	沖縄中央図書館首里分館開館
11月11日	沖縄中央図書館名護分館開館
昭和23年 4月	宮古郡島政府宮古図書館開館
昭和24年12月31日	首里分館、独立して首里図書館となる
昭和26年 2月 1日	沖縄中央図書館本館、石川、名護分館を琉米文化会館と改称、米軍の直轄となる
昭和27年 4月 1日	琉球政府創立、宮古郡島政府宮古図書館を琉球政府立宮古図書館に、八重山図書館を琉球政府立八重山図書館に改称
昭和36年 2月	宮古図書館新館落成
昭和36年12月22日	首里図書館を中央図書館に改称
昭和39年 3月 6日	中央図書館を那覇市寄宮1丁目2番16号に新築
昭和40年 1月 8日	中央図書館を琉球政府立中央図書館、宮古図書館を琉球政府立中央図書館宮古分館、八重山図書館を琉球政府立中央図書館八重山分館に改称
昭和47年 5月15日	日本復帰、中央図書館を沖縄県立図書館、宮古分館を沖縄県立図書館宮古分館、八重山分館を沖縄県立図書館八重山分館に改称
昭和49年 7月 1日	八重山分館新館落成
昭和54年 5月23日	宮古分館新館開館
昭和58年11月28日	沖縄県立図書館新館開館
昭和61年 4月 1日	沖縄史料編集所を廃止、県立図書館に史料編集室を設置し、その事務を引き継ぐ (昭和60年12月31日組織規則改正)
昭和62年 4月	「沖縄県史」編集10か年計画(第二次)に基づき資料集の編集を引続き行う
平成元年 4月 1日	沖縄県歴代宝案編集委員会設置(委員10名)
平成 5年 4月 1日	図書館情報提供システム整備事業、新沖縄県史編集事業始まる
平成 7年 3月 1日	図書館情報提供システム稼働
5月10日	史料編集室を沖縄県公文書館に移す
5月15日	琉球政府文書等を沖縄県公文書館に移管する
平成 8年 3月 1日	宮古・八重山分館図書館情報提供システム稼働
11月 5日	生涯学習情報提供システム端末機「うるまネット」設置
平成11年 9月1日	沖縄県立図書館インターネットホームページ開設
平成16年 4月23日	沖縄県立図書館新情報提供システム(ナリスシステム)稼働
平成18年 4月8日	「今後の沖縄県立図書館の在り方」について、沖縄県立図書館協議会に最終報告を行い館長決裁を得て、図書館ホームページで公表する
平成20年 4月1日	組織改編により、庶務課、資料課、奉仕課の名称を、総務班、資料班、奉仕班に改められた。また、館長が課長級に格付けされ、副館長の職を廃止された。
平成21年 4月1日	沖縄県立図書館情報提供システム(ナリスシステム)機器更新
平成22年 3月31日	宮古分館廃止
平成22年 11月1日	沖縄県立図書館100周年記念式典挙行
平成24年 3月31日	八重山分館廃止

(2) 歴代館長等一覧

本 館		分 館	
(戦 前)			
代	館 長 名 等	宮古分館長	八重山分館長
初代	沖縄県立沖縄図書館 伊波 普猷(1909年9月～1924年12月)1921年5月まで嘱託 末原 貫一郎(1924年12月～1925年5月)館長事務取扱兼事務官 乾 利一(1925年5月～1925年11月)館長事務取扱兼事務官	初代：宮国 定任 (1928年8月～)	初代：安東 重起 (1914年6月13日～) 2代：岩崎 卓爾 (1917年2月～)
2代	真境名 安興(1925年11月～1933年12月) 栗村 虎雄(1934年1月～1935年4月)館長事務取扱地方視学官 平野 薫(1935年4月～1935年7月)館長事務取扱地方視学官	2代：下地 恵位 (1936年4月～)	
3代	島袋 全発(1935年7月～1940年4月)館長嘱託		3代：南風原 英意 (1937年6月13日～ 1942年8月12日)
4代	諸見里 朝清(1940年4月～1944年8月)館長嘱託時代あり		
5代	城間 朝教(1944年8月～1945年)戦場となり中断		
(沖縄民政府～琉球政府の時代)			
初代	沖縄中央図書館 (1947年8月9日開館) 城間 朝教(1947年4月19日～1951年1月31日)1951年2月1日 那覇琉米文化会館となり中央図書館長は一代限りとなる	3代：山内 朝隆 (1948年4月～)	
	沖縄中央図書館首里分館 (1947年10月15日開館) 新崎 盛理(首里分館主任)		
初代	首里図書館 (1949年12月31日改称) 新崎 盛理(1949年12月31日～1950年5月31日)首里分館が独立館 となる		4代：高宮 広雄(1949年6月 8日～1950年11月7日) 5代：宮城 信勇(1950年11月 8日～1952年3月31日)
2代	末吉 安久(1950年9月1日～1957年4月15日) 嘉手納 宗徳(1958年3月11日～1966年12月10日)館長事務取扱	4代：稲村 賢敷(1952年5月 ～1961年12月)	6代：亀谷 長行(1952年4月 1日～1953年6月15日)
	中央図書館 (1961年12月22日改称)		7代：石堂 博一(1953年6月 16日～1969年11月12日)
	琉球政府立中央図書館 (1965年1月8日改称) 嘉手納 宗徳(1958年3月11日～1966年12月10日)館長事務取扱	5代：池村 恵祐(1962年2月 ～1978年3月)	
3代	大宜見 朝恒(1966年12月11日～1972年3月31日)		8代：宮良 長和(1969年12月 15日～1990年3月31日)
(復帰後)			
初代	沖縄県立図書館 (1972年5月15日 日本復帰に伴い改称) 崎浜 秀雄(1972年5月15日～1973年3月31日)	6代：砂川 幸夫(1978年4月 ～2003年3月31日)	
2代	大城 宗清(1973年4月1日～1986年3月31日)		
3代	内間 義人(1986年4月1日～1988年3月31日)		
4代	嘉手川 繁一(1988年4月1日～1991年3月31日)		9代：糸数 兼治(1990年4月 1日～1992年3月31日)
5代	島元 巖(1991年4月1日～1993年3月31日)		10代：宮良 長和(1992年4月 1日～1994年3月31日)
6代	金城 功(1993年4月1日～1994年3月31日)		11代：砂川 哲雄(1994年4月 1日～2003年3月31日)
7代	親泊 安徳(1994年4月1日～1995年3月31日)		
8代	玉木 敬(1995年4月1日～1996年3月31日)		
9代	吉川 安一(1996年4月1日～2000年3月31日)		
10代	稲福 正幸(2000年4月1日～2001年3月31日)		
11代	上江洲 公志(2001年4月1日～2002年3月31日)		
12代	山内 彰(2002年4月1日～2003年3月30日)		
13代	前泊 豊光(2003年4月1日～2004年3月31日)	7代：長嶺 喜一(2003年4月 1日～2005年3月31日)	12代：新城 由利子(2003年4 月1日～2005年3月31日)
14代	日越 国昭(2004年4月1日～2005年3月31日)		
15代	横田 昌和(2005年4月1日～2006年3月31日)	8代：島崎 早恵子(2005年4 月1日～2007年3月31日)	13代：山城 光子(2005年4月 1日～2011年3月31日)
16代	宮城 敏(2006年4月1日～2007年3月31日)	9代：藤原 晴美(2007年4月 1日～2008年3月31日)	
17代	松田 俊世(2007年4月1日～2008年3月31日)	10代：祖根 直樹(2008年4月 1日～2010年3月31日)	
18代	平安名 栄喜(2008年4月1日～2010年3月31日)		
19代	島袋 道男(2010年4月1日～2012年3月31日)		14代：友利 和佳子(2011年4 月1日～2012年3月31日)
20代	喜納 真正(2012年4月1日～2013年3月31日)		
21代	嘉数 卓(2013年4月1日～2014年3月31日)		
22代	城間 盛市(2014年4月1日～)		

2 施設の概要

所在地 〒902-0064 那覇市寄宮1丁目2番16号

Tel 098-834-1218 (代) Fax 098-834-8157

E-Mail syomu@library.pref.okinawa.jp (代表) shiryu@library.pref.okinawa.jp (資料班)

houshi@library.pref.okinawa.jp (奉仕班) kangai@library.pref.okinawa.jp (館外協力用)

敷地面積 8,750㎡

構造 鉄筋コンクリート 地下1階、地上3階

建築面積 2,470㎡

延べ面積 6,843㎡ (2階・3階の積層書庫面積を含む)

P・H階	97㎡	1階	2,470㎡
------	-----	----	--------

3階	1,606㎡	地階	873㎡
----	--------	----	------

2階	1,797㎡		
----	--------	--	--

総工費 17億2,700万円 竣工 昭和58年8月26日

図書収容力 70万8千冊 (うち) 書庫 57万5千冊

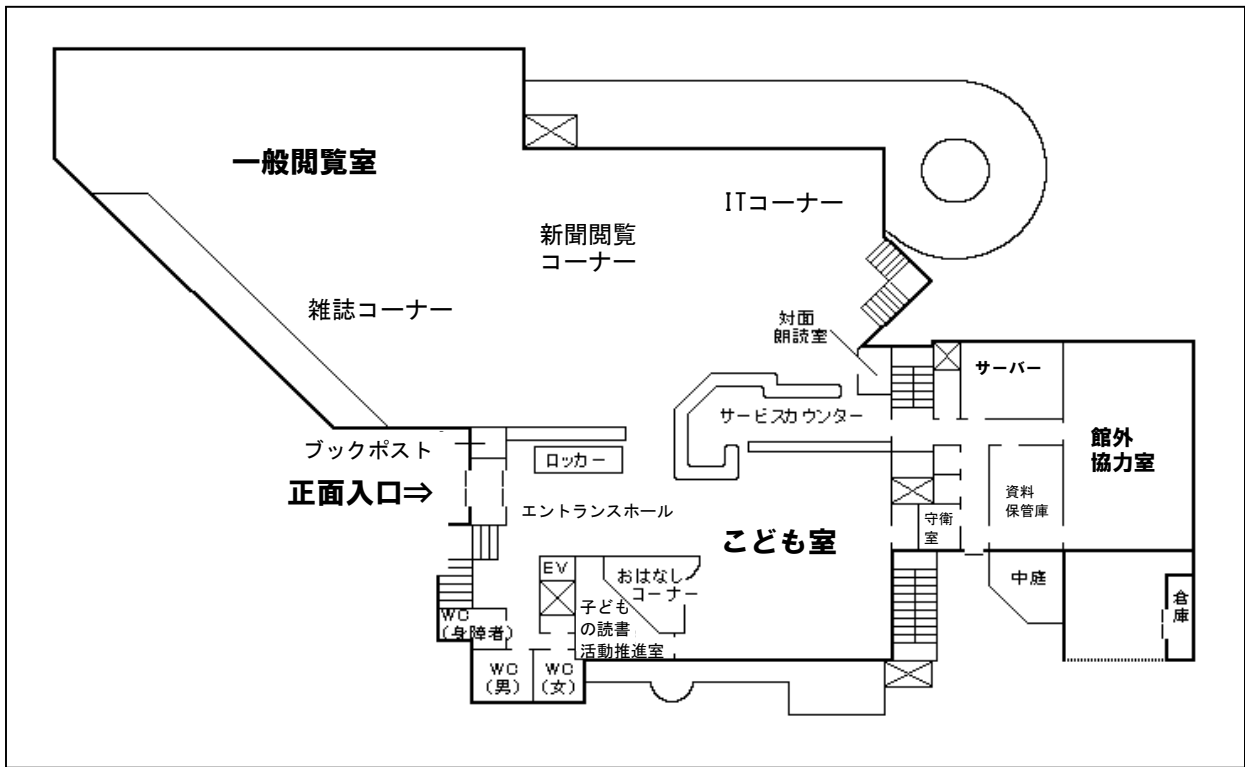
開架 13万3千冊

座席数 一般閲覧室 176席 こども室 46席 郷土資料室 28席

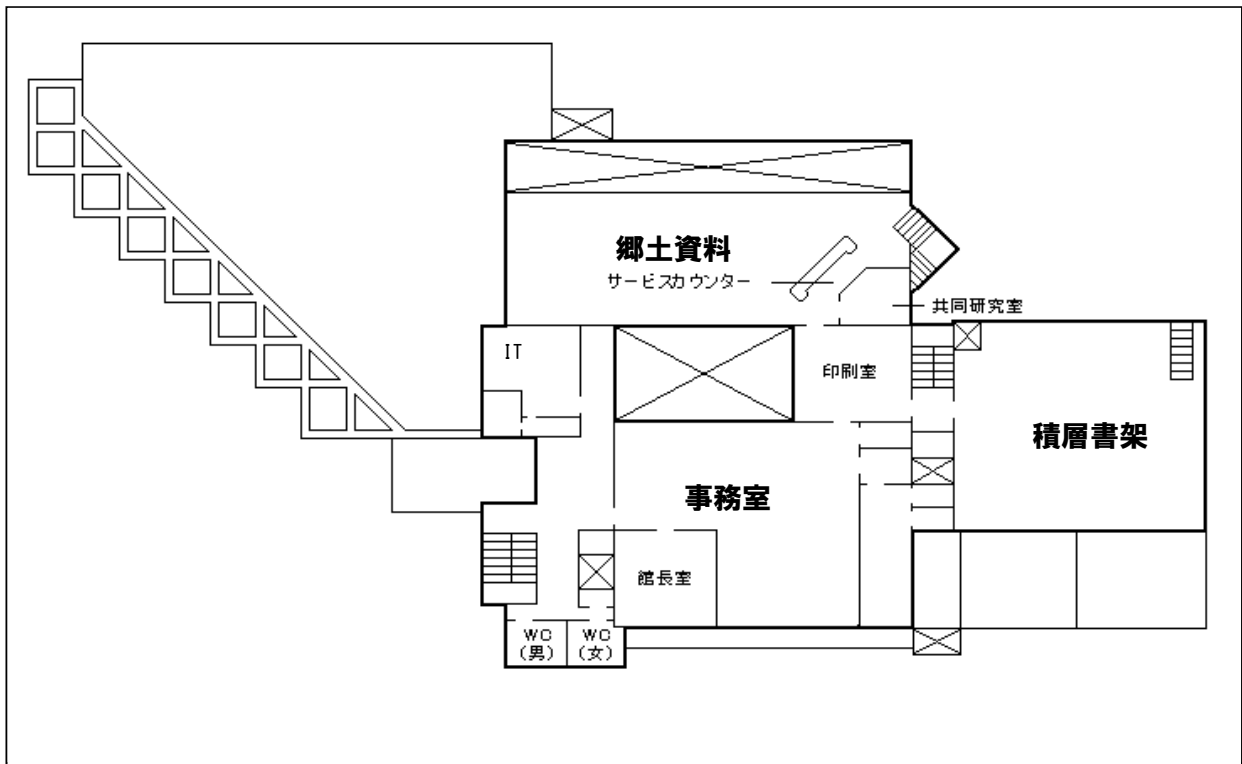
駐車場 59台

ホームページアドレス <http://www.library.pref.okinawa.jp/>

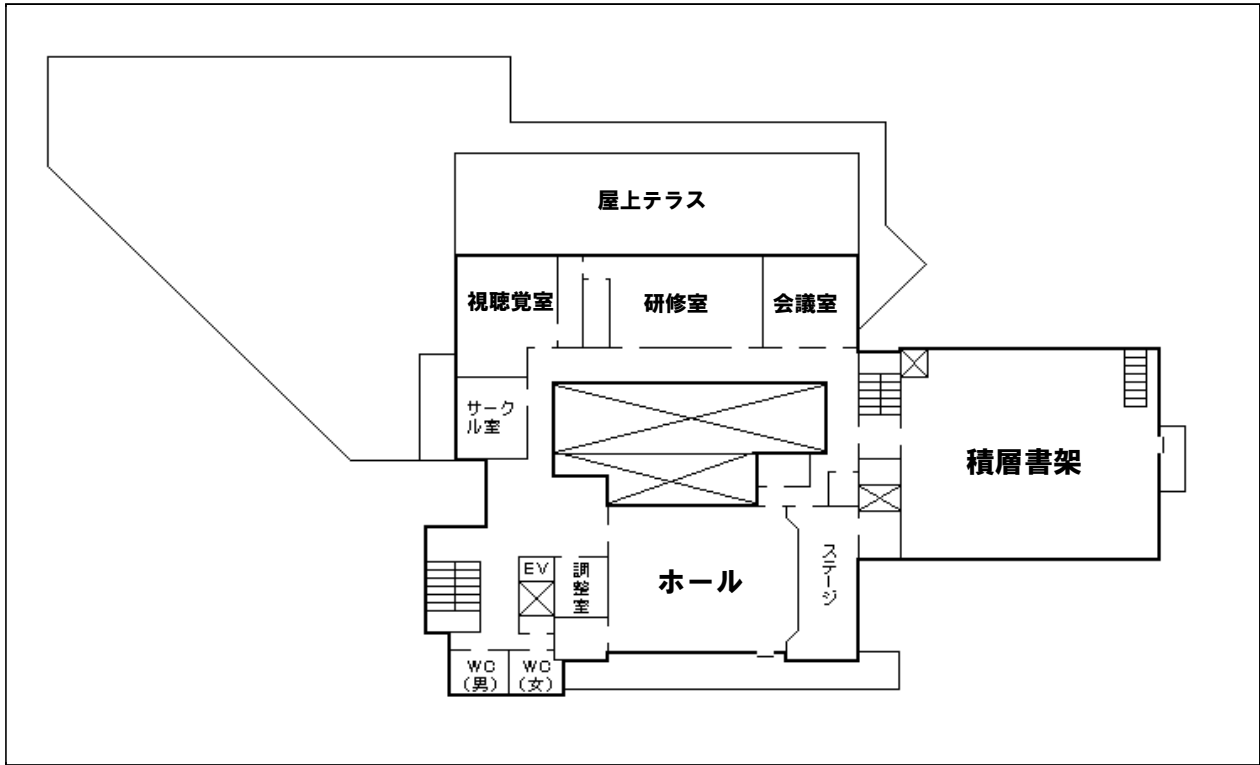
平面図



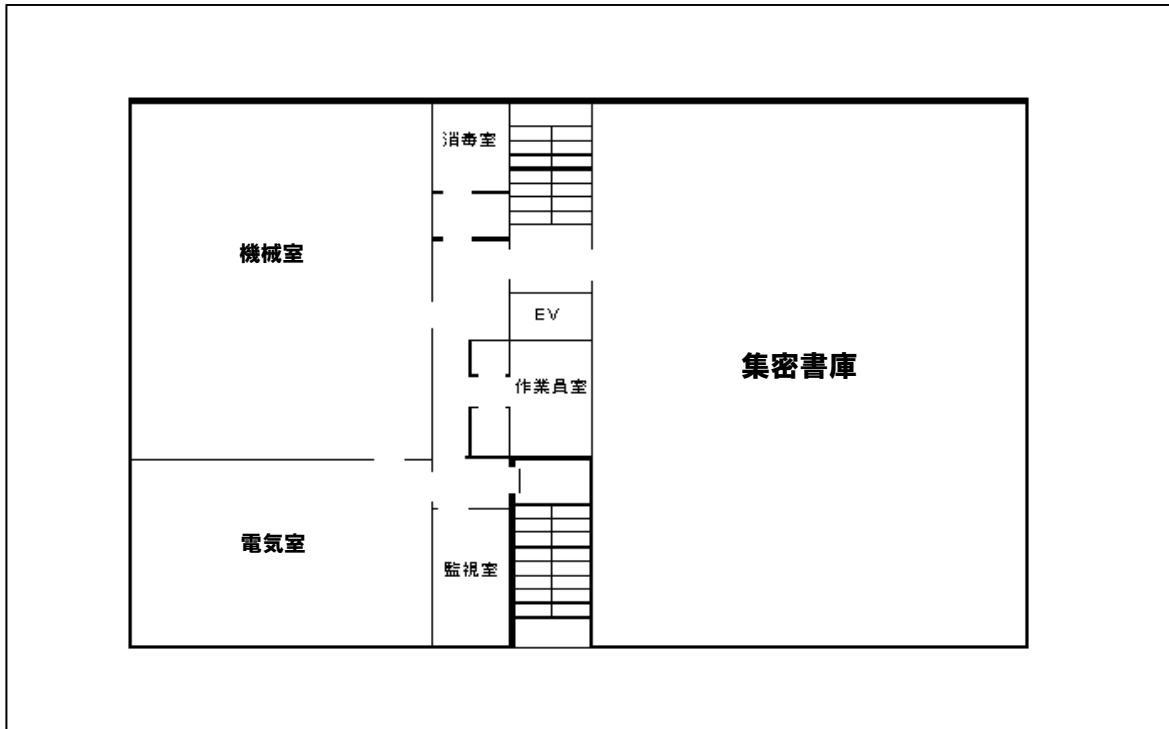
1階 2,470㎡



2階 1,797㎡



3階 1,606㎡



地下 873㎡

3 利 用 案 内

(1) 図書館サービス内容

ア 館内閲覧

閲覧室（一般閲覧室、こども室、郷土資料室）の図書は、自由に選択して閲覧室の所定の場所で利用することができます。

書庫の図書は、係員に請求して利用することができます。2階の郷土資料室では「図書利用票」が必要です。

イ 館外貸出

県内に住所を有する方は、どなたでも館外貸出用図書の貸出を無料で受けることができます。

カウンターに準備されている「沖縄県立図書館利用カード交付申請書」に必要事項を記入し、住所・氏名の確認できるもの（免許証・保険証・学生証・身分証明書など）を係員に提示して、「沖縄県立図書館利用カード」の交付を受けて下さい。

利用カードで一人につき10冊、15日間館外貸出を受けることができます。

期限内に返却してください。ただし、貸出期間の完了する日が休館日にあたるときは、その日の後日において最も近い開館日までとします。休館日及び閉館後の返却は、ブックポストをご利用下さい。

ウ 調査相談（レファレンス）

資料についての問い合わせ、調べ物のご相談にお答えします。口頭、電話、文書、メールでも応じますのでご利用下さい。

(ア) 図書館の利用案内

(イ) 図書館資料の所蔵調査

(ウ) 図書館資料の書誌的事項の調査

(エ) 図書館資料の検索方法に係る援助

エ 利用者用端末

一般閲覧室・こども室・郷土資料室においてあります。タッチパネル方式とキーボード方式があり、利用者が自由に使えます。書名・著者名・分類（主題）で検索し、資料の在庫・貸出状況・所在場所などを簡単に調べることができます。

オ 複写サービス

当館が所蔵する図書、新聞、雑誌の一定部分については、著作権法の許す範囲内で複写サービスを有料で受けることができます。

「複写申込書」に必要とする資料名・複写箇所の日などを書いて、係員に請求して、サービスを受けることができます。

(2) 開館と休館

ア 開館時間

平 日 午前9時 ～ 午後7時

土・日 午前9時 ～ 午後5時

イ 休 館 日

定期休館日 火曜日

国民の祝日に関する法律に規定する日

慰霊の日 6月23日

年末年始休館日 12月28日から1月4日まで

特別整理期間 年間15日以内

臨時休館日 特別の事情により館長が休館を必要と認めた日

問い合わせ

利用についての問い合わせ先は次のとおりです。

TEL 098-834-1218

4 平成26年度沖縄県立図書館の基本方針

(1) 基本方針

沖縄県立図書館は、図書館法の目的及び本県教育の基本施策を踏まえ、県民の生涯学習を支援する施設の一つとして、県民の知識要求に対応できるような的確な資料の収集・整理・保存に努め、その利用促進を図る。

また、県内の図書館活動の充実を図るために市町村立図書館や関係機関・関係団体等と連携・協力し、県民の文化・教養の向上に資する。

特に、職務を遂行する際には、伊波普猷初代館長の「是 図書館は沖縄の心である。図書館は全てに開かれている。」を基本姿勢として、広く県民の自主的・自発的な学習活動を支援する。

(2) 基本方向

「今後の沖縄県立図書館の在り方」に基づく事務事業を推進する。

① 遠隔利用サービスの充実を図る広域型図書館

すべての県民が等しく当館の資料や情報サービスを利用できる環境をつくる。

② 時代・社会に即した対応を図る課題解決型図書館

広く県民及び関係・関連・類縁機関の直面する課題の解決をサポートする。

③ 郷土資料の充実を図る琉球・沖縄関係資料の中核的図書館

蔵書の核として郷土資料の充実・維持を図り、文化の創造に貢献する。

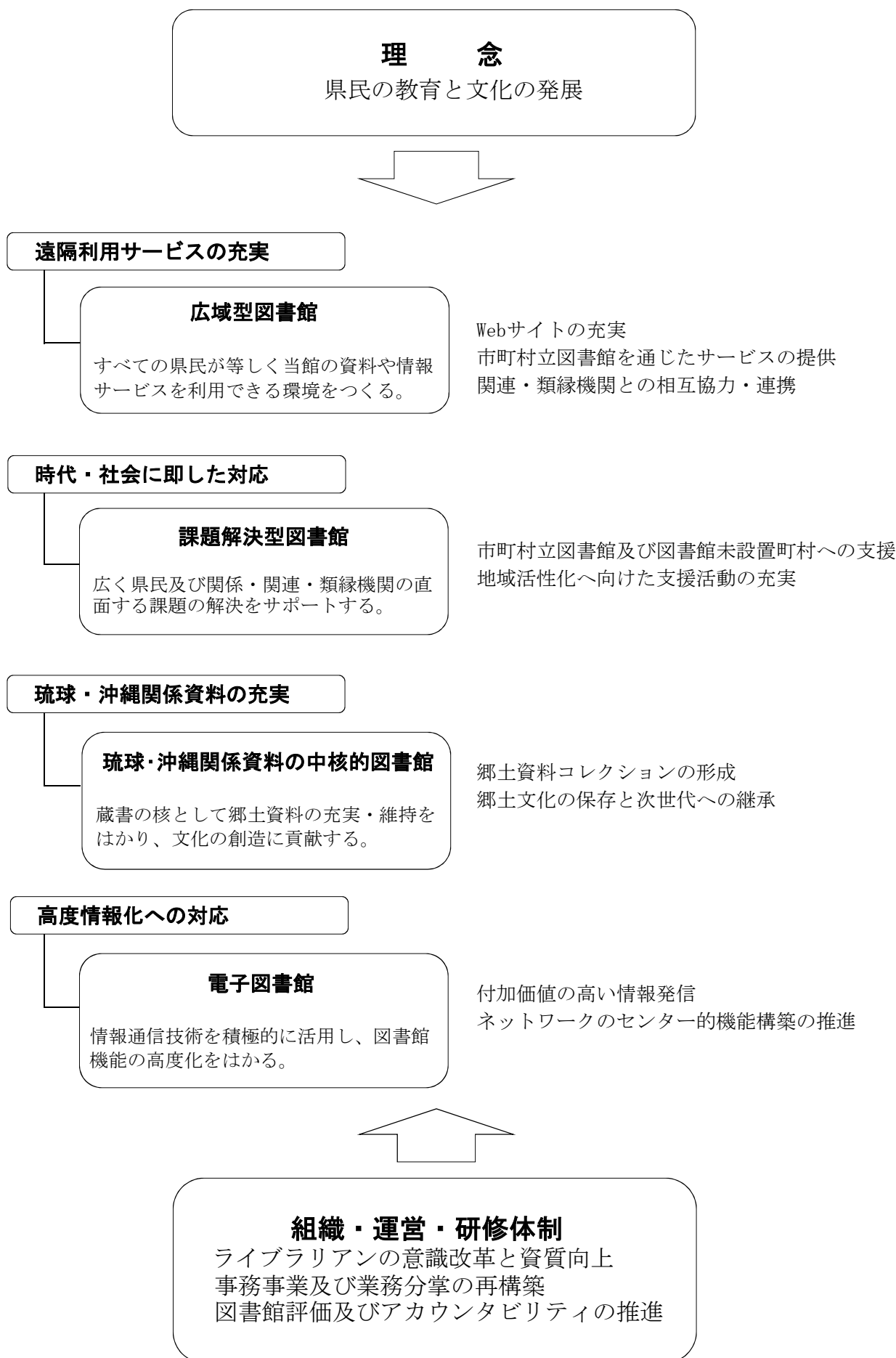
④ 高度情報化への対応を図る電子図書館

情報通信技術を積極的に活用し、図書館機能の高度化を図る。

(3) 重点事業

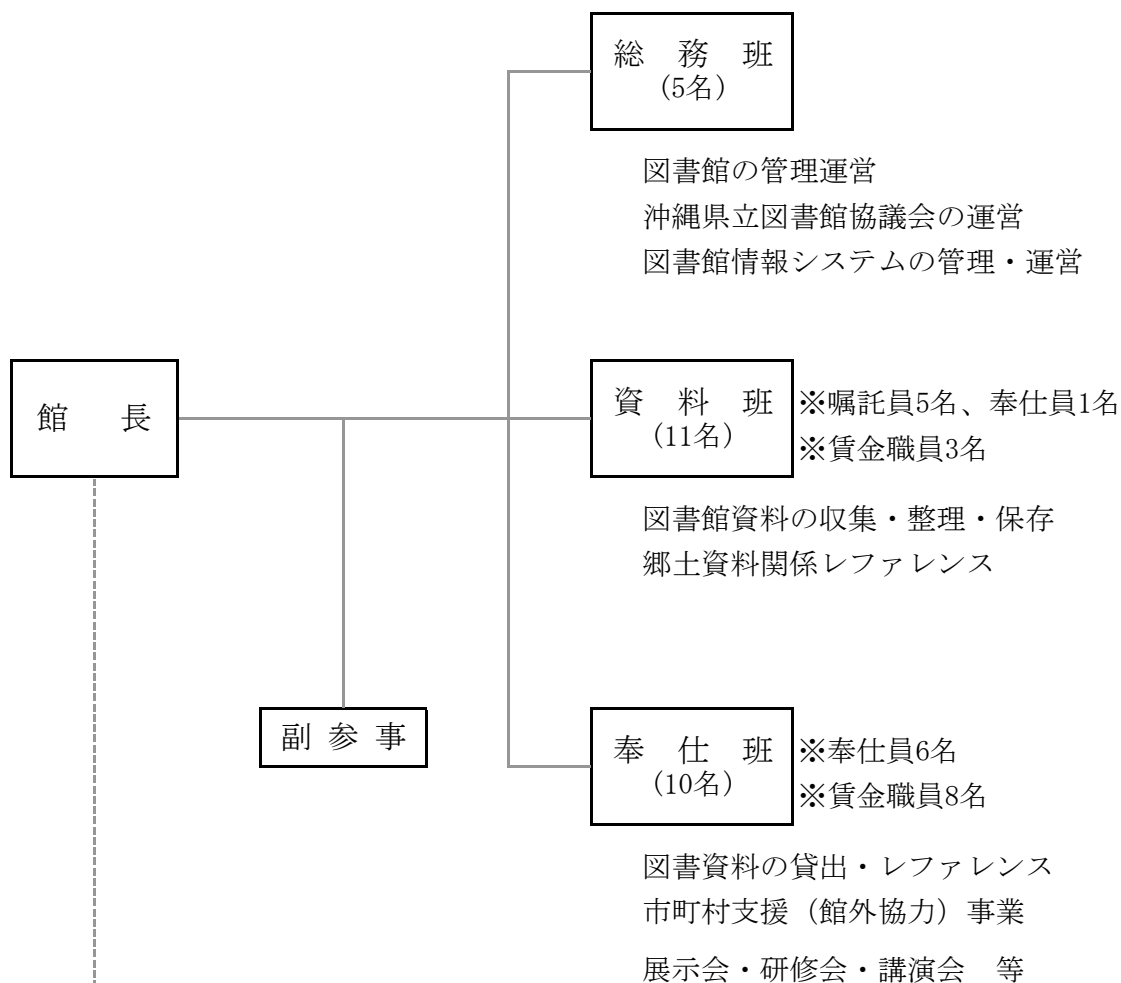
- ① 知の拠点パワーアップ事業による専門性の高い資料の充実や課題解決支援など
図書館機能の強化
- ② ビジネス支援充実事業によるキャリア教育の推進、創業等に関する情報支援の強化
- ③ 離島読書活動支援事業や館外協力事業等による市町村支援の拡充
- ④ 書庫管理の見直しと資料保存環境の整備
- ⑤ 子ども読書支援活動の充実
- ⑥ 沖縄県総合目録システムの拡充
- ⑦ 利用者環境の整備・保全
- ⑧ 専門職員の意識改革と資質向上の促進
- ⑨ 沖縄県公共図書館連絡協議会及び沖縄県図書館協会の活性化と機能の拡充

(4) 「今後の沖縄県立図書館の在り方」(平成18年3月策定)のスキーム(概念図)



5 平成26年度沖縄県立図書館の組織及び主な業務

(平成26年7月1日現在)



○職員28名 ○嘱託員5名 ○奉仕員7名 ○賃金職員11名 合計51名

沖縄県立図書館協議会 (10名)	学校関係者	2名
	社会教育関係者	4名
	家庭教育関係者	1名
	学識経験者	3名

6 平成26年度当初予算及び平成25年度決算

歳入

(単位：千円)

科	目	平成26年度	平成25年度	備 考
雑	入	180	507	マイクロフィルムリーダークラウド複写料、公衆電話手数料等、職員手当の返納

歳出

科	目	平成26年度	平成25年度	備 考
		当初予算額	決算額※	
(目)	図書館費	186,385	107,907	
(事項)	図書館管理運営費	186,385	107,907	沖縄県立図書館の管理運営に必要な経費
(節)	共 済 費	1,486	0	県立図書館ビジネス支援充実事業（国庫8/10）
(節)	賃 金	18,956	3,058	賃金職員（ビジネス支援充実事業3名、知の拠点パワーアップ事業6名）
(節)	報 酬	17,914	11,435	図書館協議会委員（10人）、奉仕員（7人）、嘱託員（5人）
(節)	報 償 費	263	151	講座講師謝礼等
(節)	旅 費 （うち普通旅費）	4,968 (3,812)	2,231 (1,964)	全国・九州図書館長会議、九州部門別研修、システム研修、 移動図書館旅費、ビジネスライブラリアン研修等
(節)	需 用 費	68,963	41,359	図書購入、システム管理維持消耗品、光熱水費、施設修繕費等
(節)	役 務 費	4,085	3,507	オンライン電話回線使用料、電話・郵便料、塵芥処理等
(節)	委 託 料	34,848	26,911	コンピュータシステム保守管理、図書館設備管理、修復複製本作成委託等
(節)	使用料及び賃借料	19,453	15,343	コンピュータシステム、オンラインデータベース、マイクロリーダークラウド複写機使用料等
(節)	備 品 購 入 費	15,012	3,601	図書購入（ビジネス支援充実事業、知の拠点パワーアップ事業）
(節)	負担金補助金及び交付金	437	281	日本図書館協会、全国公共図書館協議会、 沖縄県図書館協会、県公共図書館連絡協議会、 沖縄県読書推進運動協議会負担金、ビジネスライブラリアン研修受講料
(節)	公 課 費	0	30	自動車重量税

7 平成25年度事業実績

(1) 講座・セミナー等の開催

① 単独開催

月	日	講座等名	内 容	参加人数
4	23	子どもの読書週間 お話し会&講演会	講 師：眞榮城 栄子 氏 お話し会：保育園・幼稚園の年長組・小学校低学年 向 講 話：お話し会の組み立て方と読み聞かせの バリエーション	160名
5	22	平成25年度 図書館セミナー	講師：吉田 倫子 氏 「変わる読書支援の方向性とこれからのヤングアダ ルトサービス」	58名
	24～	平成25年度 郷土史講座（古文書講読）	テーマ：「おもろさうし」 講師：照屋 理 氏（名桜大学講師） ※全6回（毎週金曜日開催）～6月28日	延べ399名 （平均67名）
8	8	貝細工シーサー作り講座	講師：與那覇 直樹 氏 （読谷村教育委員会指導主事）	34名
	14	子どもの読書活動推進室 ミニ絵本づくり講座	講師：西川 KEIKO 氏（一般ボランティア）	20名
9	10	平成25年度 公立図書館職員研修会	研修① 講師：座波 幸代 氏（琉球新報社） 「地域の情報発信拠点としての図書館における新聞の 活用方法」 研修② 講師：等 さや子 氏（国立国会図書館） 「インターネットを活用した行政情報の調べ方」	71名
10	26	平成25年度読書週間行事 としょかんまつり	○優良読書グループ表彰 恩納村仲泊小中学校読み聞かせボランティア「ルピナス」 ○児童文化サークル「コントス」によるお話し会 （人形劇、大型絵本、エプロンシアター等） ○「大きな紙芝居を作ろう」ワークショップ （沖縄県図書館協会主催） ○ペーパークラフトワークショップ 「紙で彩る、秋時間」 ○消しゴムスタンプでオリジナルしおりを作ろうコー ナー ○沖縄県産本の展示紹介 ○文庫連まつり（沖縄地域児童文庫連絡協議会主催）	572名
2	15	平成25年度 沖縄県立図書館歴史講座	演題：「玉城朝薫と組踊」 講師：大城 學 氏（琉球大学法文学部教授）	71名
通年		お話し会と本の相談会	毎月第3木曜日に開催。 協力：沖縄地域児童文庫連絡協議会	年間 858名

7 平成25年度事業実績

(1) 講座・セミナー等の開催

② 関連団体と連携開催

月	日	講座等名	内容	参加人数
5	19	消費生活講座 「消費者トラブルの現状 ～こういう風にだまされる～」	消費者月間関連イベントとして、県民生活センターと連携し、消費者問題に関する講座を開催した。終了後、個別相談も実施した。 県民生活センター相談員 西村 祐子 氏	12名
6	30	おでかけ就職相談会&就職セミナー	課題解決型サービスの一環として、県キャリアセンターと連携し、求職者等向けに就職活動に関する相談会とセミナーを開催した。 講師：県キャリアセンター相談員	19名
7	9	市場情報調査ナビ「miena (ミーナ)」活用セミナー	課題解決型サービスの一環として、導入したオンラインデータベース「meina (ミーナ)」の利活用を促進するため、県商工労働部、中小企業診断士協会、商工会議所職員などを対象に連携しセミナーを開催した。 講師：(株)日本統計センター 青山 武夫 氏	40名
8	18	おでかけ就職相談会&就職セミナー	課題解決型サービスの一環として、県キャリアセンターと連携し、求職者等向けに就職活動に関する相談会とセミナーを開催した。 講師：県キャリアセンター相談員	19名
10	20	おでかけ就職相談会&就職セミナー	課題解決型サービスの一環として、県キャリアセンターと連携し、求職者等向けに就職活動に関する相談会とセミナーを開催した。 講師：県キャリアセンター相談員	18名
11	16	就職・生活なんでも相談会	課題解決型サービスの一環として県労協パーソナルサポートセンターと連携し、就職・生活等に関するワンストップの相談会を開催した。 相談員：弁護士、司法書士、保健師、ハローワーク・社会福祉協議会・生活保護等の相談員	30名
12	22	おでかけ就職相談会&就職セミナー	課題解決型サービスの一環として、県キャリアセンターと連携し、求職者等向けに就職活動に関する相談会とセミナーを開催した。 講師：県キャリアセンター相談員	20名
2	9	図書館×琉球コラソンコラボプロジェクト 「選手が教える！ハンドボールを100倍楽しむ方法」	琉球コラソンと連携し、図書館機能の充実とスポーツの振興を図るため、セミナーを開催した。 講師：琉球コラソン選手、県ハンドボール協会会長等	40名
2	16	おでかけ就職相談会&就職セミナー	課題解決型サービスの一環として、県キャリアセンターと連携し、求職者等向けに就職活動に関する相談会とセミナーを開催した。 講師：県キャリアセンター相談員	24名
3	17	おでかけ就職相談会	課題解決型サービスの一環として、県キャリアセンターと連携し、求職者等向けに就職活動に関する相談会とセミナーを開催した。 講師：県キャリアセンター相談員	9名

(2) パネル・図書等展示

	一般・エントランス	子ども室
4月	<ul style="list-style-type: none"> わたしのマチオモイ帖（わたしのマチオモイ帖制作委員会） 避難者支援情報関連 離島読書活動支援事業と映画『旅立ちの唄』関連展示（桜坂劇場） 	<ul style="list-style-type: none"> 子どもの読書週間 特別展示会
5月	<ul style="list-style-type: none"> 消費者問題関連（県民生活センター） 学校図書館の日関連 	<ul style="list-style-type: none"> 母の日特集 梅雨の本展示
6月	<ul style="list-style-type: none"> 茂木健一郎関連（県図書館協会） ハンセン病普及啓発関係（県薬務疾病対策課） 慰霊の日関連 	<ul style="list-style-type: none"> 父の日特集 慰霊の日特集
7月	<ul style="list-style-type: none"> みんなでグッジョブ運動関係（雇用政策課） 	<ul style="list-style-type: none"> 夏休み自由研究特集 読書感想文課題指定図書展示
8月	<ul style="list-style-type: none"> 「図書館にきいてみよう」 	<ul style="list-style-type: none"> 夏休み関連特集
9月	<ul style="list-style-type: none"> 月関連 敬老の日おすすめ本（読書運動推進協議会） 安次嶺金正展と沖縄の美術を知ろう（県立博物館・美術館） 	<ul style="list-style-type: none"> 敬老の日特集 秋分の日特集
10月	<ul style="list-style-type: none"> 時事問題を考えよう（TPP,憲法改正等） 女性と仕事 青年海外協力隊等活動パネル展（JICA沖縄） 	<ul style="list-style-type: none"> スポーツ関連図書展示 ハロウィーン特集
11月	<ul style="list-style-type: none"> 山之口獺生誕110周年没後50年記念合同企画展 犬の日特集 山崎豊子関連 	<ul style="list-style-type: none"> 芸術の秋特集
12月	<ul style="list-style-type: none"> 映画本特集 フィリピン台風被害関連 	<ul style="list-style-type: none"> クリスマス特集
1月	<ul style="list-style-type: none"> 奈良県交流展示（奈良県立図書情報館） 若い人のおすすめ本（読書運動推進協議会） 藤沢周平関連 	<ul style="list-style-type: none"> お正月特集 お菓子特集
2月	<ul style="list-style-type: none"> 組踊（国立劇場おきなわ） 猫の日特集 琉球コラソン 平成25年度新収蔵資料展 生徒作品展示（那覇特別支援学校） 	<ul style="list-style-type: none"> 節分の日特集 お菓子作りの本特集
3月	<ul style="list-style-type: none"> 人魚伝説と東日本大震災関連 「三線のチカラ」関連（県立博物館・美術館） 青年海外協力隊等活動パネル展（JICA沖縄） 	<ul style="list-style-type: none"> ひなまつり特集

(3) 沖縄県立図書館所蔵貴重資料（古典籍）翻刻作業

目的：古典籍資料を翻刻することにより、レファレンス回答の向上を図る。
また展示やデジタル資料として紹介することにより、利用者への提供と利便性を促進する。

実施期日：平成25年度は、実績なし

翻刻協力：沖縄県高等学校書道教育研究会有志

協力人数：平成25年度は、実績なし

(4) 広報誌等の発行

- 『図書館通信』の発行（毎月1回発行） 第70号～第81号

(5) 市町村の支援等

① 一括貸出

単位：冊

団体数及び回数	冊数
50団体、83回 (佐敷小学校、金城小学校、今帰仁小学校、座間味小中学校、石垣市立図書館、久米島町教育委員会、宮古島市立図書館、城北小学校、沖縄科学技術大学院大学内てだこチャイルド・デベロップメント・センター、大宜見小学校、久高小中学校、平敷屋小学校、名護市立中央図書館、大宜見村立喜如嘉小学校、伊良波小学校、嘉芸小学校、どうなん児童クラブ、伊江小学校、馬天小学校、北大東小中学校図書館、名護小学校、城北中学校若夏分校、伊平屋中学校、沖縄高等特別支援学校、わかたけ保育園、泡瀬特別支援学校、沖縄市立図書館、愛善保育園、森川特別支援学校、オキナワインターナショナルスクール、那覇特別支援学校、島尻特別支援学校、しらゆり保育園、南大東村教育委員会、南大東幼稚園、北大東小中学校、ゆたか保育園、とよみ小学校、沖縄水産高校、沖縄盲学校、渡嘉敷小中学校、阿波連小学校、くじら文庫、栗国村中央公民館、栗国村教育委員会、船浦中学校、ときめき文庫、小浜小中学校、黒島小中学校、比川自治公民館)	11,956冊

② 移動図書館

開催場所	開催日	会場	利用人数	貸出冊数
与那国町	4月13、14日	与那国町保健センター	67	424
黒島(竹富)	4月30日、5月1日	黒島伝統芸能館	39	250
伊是名村	5月11、12日	産業支援センター	51	357
波照間(竹富)	5月17、18日	波照間小学校図書館	50	210
伊平屋村	5月18、19日	歴史民俗資料館	50	385
小浜(竹富)	5月27日	小浜公民館	70	413
座間味(座間味)	6月3、4日	コミュニティーセンター	36	210
栗国村	6月8、9日	離島振興総合センター	16	74
北大東村	6月14、15日	保健福祉センター	27	138
南大東村	6月15、16日	南大東村児童館	18	130
竹富(竹富)	7月17、18日	竹富小学校体育館	46	216
西表西部(竹富)	7月22日	わいわいホール	59	364
西表東部(竹富)	7月23日	離島総合センター	48	291
国頭村	7月28日	国頭村民ふれあいセンター	34	225
渡嘉敷村	7月30、31日	渡嘉敷村中央公民館	42	311
伊江村	8月8、9日	農村環境改善センター	38	249
久米島町	8月10、11日	具志川農村環境改善センター	99	605
中城村	9月16日	吉の浦会館	45	338
鳩間(竹富)	9月25日	鳩間コミュニティーセンター	22	99
船浮(竹富)	9月26日	船浮小中学校図書室	8	36

② 移動図書館

開催場所	開催日	会 場	利用人数	貸出冊数
与那国町	9月28、29日	与那国町複合型公共施設	77	497
黒島(竹富)	10月16日	黒島伝統芸能館	35	196
恩納村	10月20日	恩納村博物館	16	149
東村	11月2日	東村中央公民館	11	72
小浜(竹富)	11月6日	小浜公民館	43	248
伊是名村	11月8、9日	産業支援センター	54	379
伊平屋村	11月16日、17日	歴史民俗資料館	67	518
大宜味村	11月24日	農村環境改善センター	33	222
阿嘉(座間味)	11月24、25日	離島振興総合センター	22	130
西表東部(竹富)	12月4日	離島振興総合センター	59	350
西表西部(竹富)	12月5日	わいわいホール	73	475
波照間(竹富)	12月13、14日	波照間ふれあいセンター	28	180
北大東村	1月24、25日	保健福祉センター	46	304
南大東村	1月25、26日	南大東村児童館	35	206
竹富(竹富)	2月19日	まちなみ館	46	236
恩納村	2月23日	恩納村博物館	33	249
渡嘉敷村	2月24、25日	渡嘉敷村中央公民館	46	309
伊江村	3月1、2日	農村環境改善センター	40	260
開催回数	38回	計	1,629	10,305

③ 図書館相互協力に係る貸出・借受、複写数

単位：点

館種別		事項	図 書		複 写	
			貸出	借 受	送	受
本 館	県内公共図書館		1,006	582	6	1
	県外公共図書館		189	132	1	2
	国立国会図書館		0	6	58	0
	大学図書館		26	139	10	9
	その他		10	6	0	431
合 計			1,231	865	75	443

④ 市町村巡回車の運行による資料運搬取扱数

	配布冊数	集荷冊数※	合計
本部町	3冊	3冊	6冊
名護市	645冊	144冊	789冊
宜野座村	87冊	24冊	111冊
金武町	262冊	86冊	348冊
うるま市	429冊	145冊	574冊
沖縄市	648冊	329冊	977冊
北谷町	215冊	97冊	312冊
北中城村	276冊	110冊	386冊
恩納村	1冊	冊	1冊
読谷村	384冊	84冊	468冊
嘉手納町	332冊	57冊	389冊
琉球大学	163冊	33冊	196冊
宜野湾市	930冊	461冊	1,391冊
浦添市	750冊	434冊	1,184冊
西原町	483冊	270冊	753冊
与那原町	307冊	150冊	457冊
南風原町	190冊	90冊	280冊
南城市	277冊	139冊	416冊
八重瀬町	26冊	4冊	30冊
糸満市	249冊	157冊	406冊
豊見城市	402冊	292冊	694冊
ているる	1冊	冊	1冊
那覇市	927冊		927冊
県立図書館	1,565冊		1,565冊
合計	9,552冊	3,109冊	12,661冊

※巡回中に集荷⇒配布したものは配布冊数にのみ計上

⑤沖縄県図書館情報ネットワーク事業(旧沖縄県図書館総合目録システム事業)

インターネット上に公開されている県内の公立図書館、大学等附属図書館及びその他類縁機関の所蔵資料検索システムを横断的に検索するシステムを運用し、県内全域にわたる図書館サービスの向上を図る。

※平成26年3月31日現在横断検索対象数

公立図書館 20、大学・高専附属図書館 8、その他機関 3

(6) 図書館ボランティア

参加人数： 28名

活動項目：書架整理（閲覧室に並んでいる資料や、返本された資料を分類順に並べる）

図書修理（破損した資料の修理や書庫の整理）

閲覧室の飾りつけ（季節や行事にあわせた壁面・書架などの飾りつけや案内表示）

新聞切り抜き及びファイル作成（新聞記事の切り抜き・ファイリング作業）

(7) 職場体験・インターンシップ等受入

対象（事業名）	受け入れ人数等
高校生の職場体験（インターンシップ）	1校・4名
中学生の職場体験（職場体験学習）	9校・25名
ジョブシャドウイング	・北中城小学校（1名） ・興南中学校（3名）
図書館バックヤードツアー	・沖縄インターナショナルスクール（のべ46名） ・岐阜県恵那高校（8名） ・沖縄国際大学（1名） ・与儀小学校（のべ126名） ・上間小学校（89名） ・宜野座村子ども会（80名） ・城岳小学校（97名）

(8) 関係団体主催研修等

月	日	講座等名	内容	参加人数
5	21	沖縄県公共図書館連絡協議会 第1回研修会	演題：「やってみよう図書館での医療・健康情報 サービス～有効な情報源の特徴と留意事項～」 講師：吉田 倫子氏（横浜市中央図書館司書）	50名
6	12	沖縄県公共図書館連絡協議会 第2回研修会（初任者研修）	図書館概論（吉田肇吾）、図書館ポータル（本館職員）、 レファレンス（望月道浩）、郷土資料レファレンス（本館職員）	51名
7	1	平成25年度沖縄県図書館協会 記念講演会	演題：「本を語る」 講師：茂木 健一郎 氏（脳科学者）	92名
10	8	平成25年度沖縄県図書館協会 第1回研修会	演題：「場をつくる舞台としての図書館の役割 ～奈良県立図書館の試み～」 講師：乾 聰一郎 氏（奈良県立図書館）	62名
11	15	沖縄県公共図書館連絡協議会 第3回研修会（那覇・浦添地区 開催）	講演：「みんなで考える 図書館の危機管理」 講師：中沢 孝之氏（草津町立図書館） 実践報告 ①繁多川図書館業務を受託して 報告者：繁多川図書館業務受託代表 平良 京子 ②都市型商業施設のなかの図書館の取り組み ～開館3年目を振り返って～ 報告者：牧志駅前ほしぞら図書館分館長 田場 壮子 ③浦添市立図書館のサービスについて ～時代の流れに沿って～ 報告者：浦添市立図書館奉仕係長 森田 牧子	83名
12	18	平成25年度沖縄県図書館協会 第2回研修会	演題：「昔ばなしからのメッセージ ～昔ばなしが語る子どもの成長～」 講師：小澤 俊夫 氏 （小澤昔ばなし研究所所長、筑波大学名誉教授）	50名

8 平成26年度行事予定一覧

月	日	曜日	行 事 名
04	16	水	子どもの読書週間関連展示「あきやまただし 原画展」～4月28日（月） 法テラス 法律相談会
	26	土	お話し会と読み聞かせスキルアップ研修会
05	10	土	消費生活講座
	15	木	お話し会と本の相談会
06	19	木	お話し会と本の相談会
07	12	土	たのしいグッジョブ講座
	17	木	お話し会と本の相談会
	26	土	就職支援セミナー&就職相談会
	29	火	沖縄の伝承玩具作りと民話を聞く会
08	6	水	ミニ絵本作り
	21	木	お話し会と本の相談会
09	2	火	郷土史講座（古文書講読） 全6回 ～10月14日（火）
	6	土	ゴードックセミナー
	18	木	お話し会と本の相談会
	27	土	就職セミナー・相談会
10	16	木	お話し会と本の相談会
11	15	土	就職セミナー・相談会
	20	木	お話し会と本の相談会
	25	火	公立図書館職員研修会
12	18	木	お話し会と本の相談会
01	15	木	お話し会と本の相談会
	17	土	就職セミナー・相談会
02	19	木	お話し会と本の相談会
	25	水	新収蔵資料展 ～3月2日（月）
03	7	土	就職セミナー・相談会
	19	木	お話し会と本の相談会

9 統計資料等

(1) 年間受入冊数（平成25年度）

単位：冊

区分	類	総記	哲学	歴史	社会科学	自然科学	工学	産業	芸術	語学	文学	絵本	紙芝居	計
		購入	一般資料	158	128	147	494	176	193	197	119	78	413	0
児童図書	20		5	11	13	15	5	9	8	7	109	72	4	278
郷土資料	63		35	366	372	56	80	52	121	17	303	0	0	1,465
館外協力図書	159		141	202	543	486	348	103	192	16	814	415	64	3,483
計	400		309	726	1,422	733	626	361	440	118	1,639	487	68	7,329
寄贈等	一般資料	126	266	649	764	175	217	182	256	33	391	0	0	3,059
	児童図書	4	2	4	29	7	16	3	0	0	17	106	6	194
	郷土資料	335	62	600	2,528	376	369	805	561	31	822	0	0	6,489
	館外協力図書	1	3	4	14	67	0	4	7	1	92	0	0	193
	計	466	333	1,257	3,335	625	602	994	824	65	1,322	106	6	9,935
合計	一般資料	284	394	796	1,258	351	410	379	375	111	804	0	0	5,162
	児童図書	24	7	15	42	22	21	12	8	7	126	178	10	472
	郷土資料	398	97	966	2,900	432	449	857	682	48	1,125	0	0	7,954
	館外協力図書	160	144	206	557	553	348	107	199	17	906	415	64	3,676
	合計	866	642	1,983	4,757	1,358	1,228	1,355	1,264	183	2,961	593	74	17,264

※年間除籍冊数

1,492冊

(2) 年間受入冊数の推移（過去5年間）

単位：冊

年度	本館			宮古分館			八重山分館			総計		
	購入	寄贈等	計	購入	寄贈等	計	購入	寄贈等	計	購入	寄贈等	計
平成20年度	4,979	13,513	18,492	395	766	1,161	577	1,355	1,932	5,951	15,634	21,585
平成21年度	7,246	51,606	58,852	363	610	973	475	1,442	1,917	8,084	53,658	61,742
平成22年度	9,771	30,515	40,286	-	-	-	431	1,669	2,100	10,202	32,184	42,386
平成23年度	41,688	39,848	81,536	-	-	-	577	927	1,504	42,265	40,775	83,040
平成24年度	9,040	10,574	19,614	-	-	-	-	-	-	9,040	10,574	19,614
平成25年度	7,329	9,935	17,264	-	-	-	-	-	-	7,329	9,935	17,264

※宮古分館は平成21年度で廃止

※八重山分館は平成23年度で廃止

(3) 蔵書冊数 (平成26年4月1日現在)

単位：冊

区分	類													
	総記	哲学 宗教	歴史	社会 科学	自然 科学	工学	産業	芸術	語学	文学	絵本	紙芝居	計	
一般図書	29,706	18,277	38,105	85,243	26,166	26,228	17,829	25,709	8,901	68,855	-	-	345,019	
児童図書	2,291	613	2,815	3,119	4,004	1,285	681	1,942	735	16,283	14,918	971	49,657	
郷土資料	42,191	3,459	40,049	109,277	20,549	14,571	27,889	23,955	3,201	29,312	-	-	314,453	
	郷土資料	28,144	2,691	34,267	104,568	17,546	14,104	24,750	20,908	2,401	23,375	-	-	272,754
	特殊文庫	14,047	768	5,782	4,709	3,003	467	3,139	3,047	800	5,937	-	-	41,699
館外協力	1,178	1,620	2,790	5,913	4,782	3,271	1,276	3,144	924	16,155	9,276	1,056	51,385	
計	75,366	23,969	83,759	203,552	55,501	45,355	47,675	54,750	13,761	130,605	24,194	2,027	760,514	

(4) 蔵書冊数の推移 (過去5年間)

単位：冊

年度 館	年度				
	平成21年度	平成22年度	平成23年度	平成24年度	平成25年度
本館	518,432 (34,160)	556,576 (35,138)	725,372 (43,805)	744,742 (47,778)	760,514 (51,385)
宮古分館	- -	- -	- -	- -	- -
八重山分館	85,274 (4,156)	86,953 (4,156)	- -	- -	- -
計	603,706 (38,316)	643,529 (39,294)	725,372 (43,805)	744,742 (47,778)	760,514 (51,385)

※ () 内は、館外協力用図書で内数

※宮古分館は平成21年度で廃止

※八重山分館は平成23年度で廃止されたため、集計上、平成23年度末日付けですべての蔵書の本館に移管した。

(5) 新聞・雑誌受入タイトル数 (平成25年度)

単位：タイトル、円

新聞				雑誌			
購入		寄贈	計	購入		寄贈	計
タイトル	金額			タイトル	金額		
19	938,814	26	45	76	784,713	325	401

(6) 図書購入予算の推移 (過去5年間)

(対象：図書、雑誌、新聞、マイクロフィルム、官報、追録)

単位：千円

事業	年度				
	平成22年度	平成23年度	平成24年度	平成25年度	平成26年度
※3 知の拠点パワーアップ事業費	16,158	17,107	17,257	16,727	30,038
離島読書活動支援事業	9,800	6,958	4,908	4,600	5,063
その他		※1 80,000			※2 15,393
計	25,958	104,065	22,165	21,327	50,494

※1 「住民生活に光を注ぐ交付金」に基づく補正予算・事業名「地域の情報拠点整備事業」(H22繰越)

※2 平成26年度沖縄振興特別推進交付金事業「県立図書館ビジネス支援充実事業」の額。

※3 「知の拠点パワーアップ事業費」の平成22年度から平成25年度までは「図書充実事業費」の額。

(7) 図書館利用統計 (平成25年度)

①入館者数・貸出冊数・登録者数・複写枚数・調査相談件数

事項 月	開館 日数	入館者数			貸出冊数						有効登録者数		複写枚数						調査相談 (レファレンス) 件数				
		一般、 閲覧室	郷土、 資料室 ※	一日 平均	一般 図書	児童 図書	郷土 資料	館外 協力	計	一日 平均	人数	一日 平均	一般閲覧室		郷土資料室		計		口頭	電話	文書	メール	計
													件数	枚数	件数	枚数	件数	枚数					
4月	24	28,655	(2,012)	1,194	18,717	4,283	1,554	2,797	27,351	1,140	1,133	47	242	3,531	468	9,130	710	12,661	776	253	6	15	1,050
5月	23	28,274	(2,066)	1,229	19,671	4,539	1,878	2,688	28,776	1,251	1,181	51	282	3,650	404	11,399	686	15,049	901	209	3	6	1,119
6月	25	34,318	(2,561)	1,373	19,701	5,204	2,028	1,574	28,507	1,140	1,183	47	284	3,924	639	15,677	923	19,601	967	219	6	6	1,198
7月	25	37,363	(2,828)	1,495	19,757	5,413	2,095	2,307	29,572	1,183	1,266	51	303	3,712	780	12,905	1,083	16,617	1,087	292	4	11	1,394
8月	27	40,539	(3,141)	1,501	20,243	6,377	2,189	1,851	30,660	1,136	1,502	56	386	5,094	640	16,910	1,026	22,004	1,278	307	7	22	1,614
9月	24	31,837	(2,547)	1,327	18,711	4,985	1,822	2,030	27,548	1,148	1,064	44	305	4,900	548	19,097	853	23,997	946	307	5	19	1,277
10月	23	29,460	(2,277)	1,281	19,617	5,106	1,938	1,286	27,947	1,215	916	40	254	3,750	493	12,693	747	16,443	955	302	8	17	1,282
11月	20	24,696	(1,848)	1,235	16,506	4,132	1,443	3,406	25,487	1,274	703	35	257	3,388	422	10,573	679	13,961	687	174	3	10	874
12月	14	15,148	(1,812)	1,082	12,373	2,506	1,184	1,639	17,702	1,264	560	40	158	2,939	315	8,869	473	11,808	477	132	5	20	634
1月	22	26,813	(2,220)	1,219	18,492	3,991	1,815	610	24,908	1,132	873	40	263	4,596	445	12,577	708	17,173	775	179	8	11	973
2月	23	30,146	(2,199)	1,311	18,065	4,254	1,723	1,220	25,262	1,098	893	39	310	4,565	486	16,323	796	20,888	864	163	3	11	1,041
3月	26	29,737	(2,338)	1,144	19,192	4,849	1,918	853	26,812	1,031	853	33	314	5,594	540	17,866	854	23,460	918	154	4	17	1,093
合計	276	356,986	(27,849)	1,293	221,045	55,639	21,587	22,261	320,532	1,161	12,127	44	3,358	49,643	6,180	164,019	9,538	213,662	10,631	2,691	62	165	13,549

②類別貸出冊数 (平成25年度)

単位：冊

※郷土資料室の入館者数は一般閲覧室の内数

類 館		総記	哲学 宗教	歴史	社会 科学	自然 科学	工学	産業	芸術	語学	文学	絵本	紙芝居	計	1日 平均
本館	一般図書	6,250	16,831	11,680	30,781	22,240	29,044	7,837	19,716	4,958	71,708	0	0	221,045	801
	児童図書	570	306	1,512	1,613	3,227	1,239	466	1,872	574	13,124	29,004	2,132	55,639	202
	郷土資料	797	898	7,108	4,327	1,118	999	868	2,444	345	2,683	0	0	21,587	78
	館外協力	250	593	642	1,727	1,872	2,064	447	1,077	212	5,368	7,452	557	22,261	81
	計	7,867	18,628	20,942	38,448	28,457	33,346	9,618	25,109	6,089	92,883	36,456	2,689	320,532	1,161

③有効登録者（年度中に利用があった登録者）数（平成25年度）

単位：人

種別	幼児	小学生	中学生	高校生	学生	一般	団体・ 図書館	計
	451	1,088	296	324	890	9,044	34	12,127

④複写サービス枚数（平成25年度）

単位：枚

種別	普通コピー						マイクロ フィルム
	小学生	中学生	高校生	学生	一般	計	
一般閲覧室	79	89	205	3,326	45,944	49,643	1,420
郷土資料室	271	61	99	13,471	150,117	164,019	—
計	350	150	304	16,797	196,061	213,662	1,420

⑤予約（リクエストを含む）冊数（平成25年度）

単位：冊

種別	窓口	館内システム	ホームページ	計
	2,660	1,068	2,688	6,416

⑥ITコーナー利用者数（平成25年度）

単位：人

種別	インターネット閲覧用PC			データ ベース	計
	一般閲覧室	こども室	郷土資料室		
	11,753	491	116	625	12,985

(8) 利用統計の推移 (過去5年間)

①入館者数

単位：人

	平成21年度	平成22年度	平成23年度	平成24年度	平成25年度
本館	186,821	273,069	274,697	350,430	356,986
宮古分館	14,603	-	-	-	-
八重山分館	11,566	10,015	9,819	-	-
計	212,990	283,084	284,516	350,430	356,986

※宮古分館は平成21年度、八重山分館は平成23年度で廃止

②有効登録者数 (年度中に利用があった登録者数)

単位：人

	平成21年度	平成22年度	平成23年度	平成24年度	平成25年度
本館	11,417	12,036	12,924	12,694	12,127
宮古分館	845	-	-	-	-
八重山分館	738	606	1,051	-	-
計	13,000	12,642	13,975	12,694	12,127

※宮古分館は平成21年度、八重山分館は平成23年度で廃止

③貸出冊数

単位：冊

	平成21年度	平成22年度	平成23年度	平成24年度	平成25年度
本館	133,110	164,271	199,592	330,728	320,532
宮古分館	11,556	-	-	-	-
八重山分館	12,039	9,933	8,842	-	-
計	156,705	174,204	208,434	330,728	320,532

※宮古分館は平成21年度、八重山分館は平成23年度で廃止

④複写枚数

単位：枚

	平成21年度	平成22年度	平成23年度	平成24年度	平成25年度
本館	170,367	187,271	155,699	183,378	213,662
宮古分館	3,786	-	-	-	-
八重山分館	6,372	3,982	6,033	-	-
計	180,525	191,253	161,732	183,378	213,662

※宮古分館は平成21年度、八重山分館は平成23年度で廃止

⑤資料撮影・印刷物掲載許可件数(本館のみ)

単位：点

	平成21年度	平成22年度	平成23年度	平成24年度	平成25年度
本館	59	62	40	75	80

⑥特別貸出点数

単位：件

	平成21年度	平成22年度	平成23年度	平成24年度	平成25年度
本館	221	28	23	28	32
宮古分館	0	-	-	-	-
八重山分館	15	0	0	-	-
計	236	28	23	28	32

※宮古分館は平成21年度、八重山分館は平成23年度で廃止

⑦書庫内出納数

単位：点

	平成21年度	平成22年度	平成23年度	平成24年度	平成25年度
新聞	1,625	2,046	1,731	2,089	1,856
雑誌	2,628	4,407	1,904	1,573	2,622
マイクロフィルム	2,581	2,132	1,313	505	407
書籍	9,377	6,371	7,214	7,409	6,695
計	16,211	14,956	12,162	11,576	11,580

(9) 県内公共図書館統計 (平成25年度)

(社) 日本図書館協会「2013公共図書館調査票」集計結果を基に作成

①職員数・蔵書冊数

		平成26年4月1日現在推計人口	職員数									蔵書冊数			
			専任職員		兼任職員		非常勤職員		臨時職員		委託・派遣職員		蔵書冊数(冊)		
			専任職員	うち司書・司書補	兼任職員	うち司書・司書補	非常勤	うち司書・司書補	臨時職員	うち司書・司書補	委託・派遣職員	うち司書・司書補	蔵書冊数	うち開架図書	
沖縄県	県立図書館	-	24	5			11.6	8.0	9.7					760,514	-
那覇市	中央図書館	-	11	1			6.1	4.3						175,765	101,301
	小禄南図書館		3	1			4.9	4.3						83,460	67,623
	首里図書館		3	1			4.9	4.3						73,143	61,039
	若狭図書館		3	1			4.9	3.3						66,948	53,931
	石嶺図書館		3	1			4.9	4.1						73,892	59,767
	繁多川図書館				1						9.5	8.4		49,015	43,625
	牧志駅前ほしぞら図書館		4	1			4.9	4.3						93,742	66,546
	計		319,680	27	6	1		30.6	24.6			9.5	8.4		615,965
宜野湾市	市民図書館	94,202	6	2			1.0		17.0	14.0			310,359	142,050	
石垣市	市立図書館	46,166	5	2			4.0	4.0	5.0				237,598	110,581	
浦添市	市立図書館	112,418	9	2			15.0	15.0	2.0				289,567	142,141	
名護市	中央図書館	60,862	8	2			1.0	1.0	9.7	4.0			288,069	255,684	
糸満市	中央図書館	58,133	8	3					13.0	12.0			225,331	193,005	
沖縄市	市立図書館	132,490	10	8					8.0	6.0			185,747	111,671	
豊見城市	中央図書館	60,062	2		1		16.0	16.0	4.0	4.0			186,199	134,350	
うるま市	中央図書館	-	7	5			8.0	8.0	2.0	1.0			224,538	112,723	
	石川図書館		2	2			2.0	2.0	1.0	1.0			87,533	73,359	
	勝連図書館		2	2			1.0	1.0	1.0	1.0			51,912	38,119	
	計		118,452	11	9			11.0	11.0	4.0	3.0			363,983	224,201
宮古島市	平良図書館	-	7	2					4.0				71,157	61,669	
	〃 北分館		2	2					2.0				55,700	46,636	
	城辺図書館		2						3.0	1.0			42,793	33,388	
	計		51,157	11	4					9.0	1.0			169,650	141,693
南城市	知念図書館	-							3.0	1.0			19,968	19,768	
	佐敷分館								2.0	1.0			17,387	17,387	
	玉城分館									2.0	1.0			12,583	12,583
	大里分館									2.0	1.0			21,224	21,224
	計		40,621							9.0	4.0			71,162	70,962
本部町	町立図書館	13,616									3.0	1.0	40,109	40,109	
宜野座村	文化センター図書館	5,571	1	1	2						4.0	3.0	38,242	34,307	
金武町	町立図書館	11,087	2	2			9.0	8.0					101,007	66,267	
読谷村	村立図書館	39,097	1	1			6.0	4.0					95,994	38,541	
嘉手納町	町立図書館	13,622	1	1			3.0	2.0	2.0	2.0			72,163	56,384	
北谷町	町立図書館	27,888	4	4			5.0	4.0	2.0	2.0			124,920	103,410	
北中城村	あやかりの杜図書館	16,283									6.0	6.0	57,081	55,098	
西原町	町立図書館	34,614	7	4			7.0	5.0	1.0				136,610	45,703	
与那原町	町立図書館	18,139	3	3	1		2.0	2.0	1.0	1.0			57,484	50,609	
南風原町	町立図書館	36,835	1	1	1		2.0	2.0	1.0	1.0			25,685	25,337	
渡名喜村	中央図書館	418							1.0				6,776	-	
多良間村	村立図書館	1,117							1.0				26,948	26,948	

②受入図書冊数・来館者数・貸出数等

		受入図書冊数		雑誌購入種類		新聞受入種類		来館者数	登録者数	個人貸出数	団体貸出冊数		予約件数
		受入冊数	うち購入	雑誌受入種類	うち購入	新聞受入種類	うち購入	来館者数	登録者数	個人貸出数	団体数	貸出数	予約件数
沖縄県	県立図書館	17,264	7,329	401	76	45	19	356,986	133,939	308,576	50	11,956	6,416
那覇市	中央図書館	4,367	3,788	71	64	20	13	125,378	45,466	205,423	8	793	27,305
	小祿南図書館	3,498	3,329	71	69	12	11	45,787	27,672	197,512	9	5,459	26,940
	首里図書館	3,522	3,319	64	60	11	10	50,360	24,446	114,299	6	2,652	15,681
	若狭図書館	2,848	2,698	79	58	11	10	34,019	24,814	106,851	15	3,036	13,901
	石嶺図書館	2,717	2,596	77	68	10	9	49,955	20,796	155,709	7	1,274	16,946
	繁多川図書館	3,302	2,887	59	55	13	11	36,069	6,300	102,634	7	5,392	13,166
	牧志駅前ほしぞら図書館	4,124	3,711	71	65	12	12	102,408	17,257	175,887	8	3,918	26,727
	計	24,378	22,328	492	439	89	76	-	166,751	1,058,315	60	22,524	140,666
宜野湾市	市民図書館	5,713	4,161	122	111	19	17	167,604	26,788	306,536	60	6,463	5,533
石垣市	市立図書館	8,232	3,976	147	136	21	19	67,433	28,455	258,497	82	9,666	3,251
浦添市	市立図書館	6,585	5,031	73	63	30	26	179,047	57,755	416,086	84	7,403	22,153
名護市	中央図書館	12,479	11,137	168	149	34	24	202,273	47,781	313,582	535	51,463	3,618
糸満市	中央図書館	6,939	5,624	196	167	17	16	-	46,559	324,190	53	7,161	3,521
沖縄市	市立図書館	5,270	4,112	361	132	20	14	62,281	45,545	287,529	48	589	12,215
豊見城市	中央図書館	5,426	5,057	189	173	17	15	-	45,032	316,626	26	9,060	7,078
うるま市	中央図書館	5,574	4,482	188	162	13	11	141,041	31,899	283,756	17	3,039	7,034
	石川図書館	1,872	1,157	61	50	3	3	27,553	16,851	58,726	4	659	2,894
	勝連図書館	1,134	922	49	48	4	4	14,013	6,477	41,809	9	1,975	2,607
		計	8,580	6,561	298	260	20	18	182,607	55,227	384,291	30	5,673
宮古島市	平良図書館	8,049	7,560	110	109	19	12	56,317	15,464	140,285	55	7,222	1,785
	〃 北分館	715	352	25	25	7	6	8,699	272	3,473	14	71	3
	城辺図書館	2,123	2,045	32	32	8	7	15,542	5,333	22,412	21	13,448	400
		計	10,887	9,957	167	166	34	25	80,558	21,069	166,170	90	20,741
南城市	知念図書館	1,256	799	20	19	3	1	9,370	1,030	9,967	16	484	296
	佐敷分館	725	577	17	17	2	2	10,522	3,392	21,631	7	163	965
	玉城分館	1,058	851	18	18			7,695	1,093	15,866	20	127	241
	大里分館	933	624	19	19	2	2	22,731	3,380	48,603	13	479	1,134
		計	3,972	2,851	74	73	7	5	50,318	8,895	96,067	56	1,253
本部町	町立図書館	1,624	853	50	18	5	4	13,507	4,162	14,771	28	4,118	139
宜野座村	文化センター図書館	1,252	1,057	82	81	7		11,111	3,397	19,824	23	359	263
金武町	町立図書館	2,375	2,136	154	145	7	7	-	7,215	57,735	39	7,436	1,757
読谷村	村立図書館	5,972	4,484	92	76	4	4	43,806	19,576	133,874	10	135	1,467
嘉手納町	町立図書館	5,807	5,417	103	100	5	5	31,556	8,451	50,286	9	507	515
北谷町	町立図書館	5,470	4,742	138	125	9	9	125,550	16,174	153,607	64	2,582	2,867
北中城村	あやかりの杜図書館	3,691	2,784	96	96	12	12	26,000	9,541	128,976	27	1,447	1,369
西原町	町立図書館	8,738	2,682	93	87	21	17	145,908	16,481	210,696	35	76	3,220
与那原町	町立図書館	2,687	2,229	77	52	8	6	25,978	10,896	65,425	40	1,423	1,431
南風原町	町立図書館	1,571	928	45	45	7	7	52,729	5,233	70,294	20	798	1,759
渡名喜村	中央図書館	707	-					154	-	237	-	-	-
多良間村	村立図書館	505	145	12	12	2	2	5,811	872	2,061	-	-	-

③相互貸借・複写枚数・予算額

		図書館等との相互貸借		文献複写枚数	2014年度予算額(千円)									
		借受数	貸出数		文献複写枚数	資料費(経常)					資料費(臨時)	資料費計	その他図書館費(経常+臨時)	図書館費計
						図書費	雑誌新聞費	視聴覚資料費	自動車図書館用資料費	その他資料費				
沖縄県	県立図書館	865	1,231	213,662	26,148	3,396			494	20,456	50,494	135,891	186,385	
那覇市	中央図書館	132	849	9,187	23,679	6,141	1,439		227	4,000	35,486	113,527	149,013	
	小禄南図書館	-	-	2,219										
	首里図書館	-	-	4,317										
	若狭図書館	-	-	2,202										
	石嶺図書館	-	-	3,085										
	繁多川図書館	-	-	2,344										
	牧志駅前ほしぞら図書館	-	-	7,851										
	計	132	849	31,205										
宜野湾市	市民図書館	482	504	9,709	7,106	1,622	2,286	1,850			12,864	57,454	70,318	
石垣市	市立図書館	200	64	-	5,472	1,883	250				7,605	38,119	45,724	
浦添市	市立図書館	471	426	13,949	8,050	1,410	133		160		9,753	130,349	140,102	
名護市	中央図書館	295	451	5,366	20,000	2,251			62		22,313	43,827	66,140	
糸満市	中央図書館	118	170	3,422	7,800	1,929	550	1,500	50		11,829	50,562	62,391	
沖縄市	市立図書館	433	276	3,723	3,167	1,535	50	1,384	330		6,466	52,735	59,201	
豊見城市	中央図書館	169	92	4,053	8,000	1,500	500				10,000	96,817	106,817	
うるま市	中央図書館	140	258	4,918	12,420	3,237					15,657	65,348	81,005	
	石川図書館	44	-	1,211										
	勝連図書館	7	-	-										
	計	191	258	6,129										
宮古島市	平良図書館	318	27	1,166	5,897	1,734		1,685			9,316	12,880	22,196	
	〃 北分館	-	-	7,230	563	309	30				902	7,124	8,026	
	城辺図書館	-	-	276	2,589	519					3,108	8,713	11,821	
	計	318	27	8,672	9,049	2,562	30	1,685			13,326	28,717	42,043	
南城市	知念図書館	22	7	45	450	179			180		809	144	953	
	佐敷分館	120	20	93	450	216			180		846	90	936	
	玉城分館	11	13	24	450	141			180		771	78	849	
	大里分館	108	14	160	450	233			180		863	98	961	
	計	261	54	322	1,800	769			720		3,289	410	3,699	
本部町	町立図書館	4		164	1,200	348					1,548	5,850	7,398	
宜野座村	文化センター図書館	24	57	188	2,000	919					2,919	20,210	23,129	
金武町	町立図書館	141	116	899	3,700	336	1,100		1,080		6,216	33,419	39,635	
読谷村	村立図書館	306	141	1,669	5,560	172	278				6,010	34,272	40,282	
嘉手納町	町立図書館	248	142	1,332	8,000	2,000					10,000	34,704	44,704	
北谷町	町立図書館	136	105	662	6,500	1,464	1,000				9,264	13,861	23,125	
北中城村	あやかりの社図書館	121	165	1,714	4,604	1,280	531				6,415	1,343	7,758	
西原町	町立図書館	287	234	3,793	4,850	1,563	550				6,963	35,656	42,619	
与那原町	町立図書館	306	32	348	2,500	750	250				3,500	6,036	9,536	
南風原町	町立図書館	168		1,610	1,580	679	474				2,733	2,532	5,265	
渡名喜村	中央図書館	-	-	-	45						45	1,687	1,732	
多良間村	村立図書館	-	-	-	150	146	20				316	3,865	4,181	

(10)県内公共図書館一覧

番号	館名	郵便番号	所在地	電話番号 FAX番号	休館日(年末年始・特別整理期間を除く) 開館時間
1	沖縄県立図書館	902-0064	那覇市寄宮1丁目2番16号	098-834-7916 098-834-8157	火・祝日・慰霊の日 9:00～19:00(土日～17:00)
2	本部町立図書館	905-0212	国頭郡本部町字大浜874-1	0980-47-2105 0980-47-2105	月・祝日・慰霊の日・第4金 9:00～18:00(土日9:00～17:00)
3	名護市立中央図書館	905-0011	名護市宮里五丁目6番1号	0980-53-7246 0980-52-2607	月・祝日・慰霊の日・第4木 10:00～19:00(土日～17:00)
-	名護市羽地地区センター図書室	905-1144	名護市字仲尾次829番地	0980-58-1221	日・月・祝日・慰霊の日・第4木 11:00～17:00
4	宜野座村文化センター図書館	904-1302	国頭郡宜野座村字宜野座314-1	098-983-2611 098-983-2600	火・第4木・慰霊の日 10:00～19:00(土日祝～17:00)
5	金武町立図書館	904-1201	国頭郡金武町字金武1827番地	098-968-5004 098-968-5032	月・祝日・慰霊の日・第3木 10:00～19:00(土日～17:00)
6	うるま市立中央図書館	904-2221	うるま市字平良川128番地	098-974-1112 098-974-3505	月・祝日・慰霊の日・第4木(11・3月を除く) 10:00～19:00(土日～17:00)
7	うるま市立石川図書館	904-1107	うるま市石川曙2丁目1番55号	098-964-5166 098-964-5608	月・祝日・慰霊の日・第4木(11・3月を除く) 10:00～19:00(土日～17:00)
8	うるま市立勝連図書館	904-2312	うるま市勝連平安名3047番地	098-978-4321 098-978-4075	月・祝日・慰霊の日・第4木(11・3月を除く) 10:00～18:00(土日～17:00)
9	読谷村立図書館	904-0322	中頭郡読谷村字波平37番地	098-958-3113 098-958-3129	火・祝日・慰霊の日・第4木 10:00～19:00(土日10:00～17:00)
10	嘉手納町立図書館	904-0203	中頭郡嘉手納町字嘉手納290-9 ロータリープラザ4F	098-957-2470 098-957-4566	月・祝日・慰霊の日・最終木曜(3・9・12月を除く) 10:00～21:00(土日～18:00)
11	沖縄市立図書館	904-0031	沖縄市上地二丁目19番6号	098-932-6881 098-933-6209	月・祝日(文化の日除く)・慰霊の日・第4木(12月は28日) 10:00～19:00(土日・文化の日～17:00)
12	北谷町立図書館	904-0103	中頭郡北谷町字桑江467番地1	098-936-3542 098-936-4567	月・祝日・慰霊の日・第4木 9:00～20:00(土日～17:00)
13	宜野湾市民図書館	901-2214	宜野湾市我如古3丁目4番10号	098-897-4646 098-897-5642	火・祝日・慰霊の日・第4木(1月は4日) 水～金10:00～19:00(土日月～17:00)
14	北中城村あやかりの杜図書館	901-2311	中頭郡北中城村字喜舎場1214	098-983-8060 098-983-8090	月・慰霊の日・第1水 10:00～20:00(土日祝9:00～17:00)
15	西原町立図書館	903-0111	中頭郡西原町字与那城152-5	098-944-4996 098-944-4997	月・祝日・慰霊の日・第3木 10:00～19:00(土日～17:00)
16	浦添市立図書館	901-2114	浦添市安波茶2丁目2番1号	098-876-4946 098-875-1772	月・祝日(こどもの日、文化の日を除く)・慰霊の日 ・月の最終平日(7,8月除く) 9:30～19:00
17	那覇市立中央図書館	902-0064	那覇市寄宮1-2-15	098-917-3449 098-835-2158	月・祝日(文化の日除く)・慰霊の日・第3水(8月除く) 9:30～19:00(土日～18:00)
18	那覇市立牧志駅前ほしぞら図書館	902-0067	那覇市安里2-1-1 3階	098-917-3450 098-866-9243	金・祝日(文化の日除く)・慰霊の日・第3水(8月除く) 9:30～19:00(土～18:00、日～17:00)
19	那覇市立小祿南図書館	901-0145	那覇市高良2-7-1	098-917-3451 098-857-2986	月・祝日(文化の日除く)・慰霊の日・第3水(8月除く) 9:30～19:00(土～18:00、日～17:00)
20	那覇市立首里図書館	903-0812	那覇市首里当蔵町2-8-2	098-917-3452 098-885-9247	金・祝日(文化の日除く)・慰霊の日・第3水(8月除く) 9:30～19:00(土～18:00、日～17:00)
21	那覇市立若狭図書館	900-0031	那覇市若狭2-12-1	098-917-3453 098-860-1246	月・祝日(文化の日除く)・慰霊の日・第3水(8月除く) 9:30～19:00(土～18:00、日～17:00)
22	那覇市立石嶺図書館	903-0804	那覇市首里石嶺町2-70-9	098-917-3454 098-885-9625	月・祝日(文化の日除く)・慰霊の日・第3水(8月除く) 9:30～19:00(土～18:00、日～17:00)
23	那覇市立繁多川図書館	902-0071	那覇市繁多川4-1-38	098-917-3455 098-853-6010	金・祝日(文化の日除く)・慰霊の日・第3水(8月除く) 9:30～19:00(土日～18:00)
24	豊見城市立中央図書館	901-0232	豊見城市字伊良波392番地	098-856-6006 098-856-8044	月・祝日・慰霊の日・第3木 10:00～19:00
25	与那原町立図書館	901-1303	島尻郡与那原町字与那原712番地	098-946-6959 098-946-6970	月・祝日・慰霊の日・第4金 10:00～19:00(土日～17:00)
26	南城市立知念図書館	901-1511	南城市知念字久手堅22	098-948-7340 098-948-7340	月・祝日・慰霊の日・第3木 9:00～18:00(土日～17:00)
27	南城市立図書館 佐敷分館	901-1403	南城市佐敷字佐敷307	098-947-1100 098-947-0099	火・祝日・慰霊の日・第4木 9:00～18:00(土日～17:00)
28	南城市立図書館 玉城分館	901-0611	南城市玉城字富里167	098-948-7320 098-948-7335	月・祝日・慰霊の日・第3木 9:00～18:00(土日～17:00)
29	南城市立図書館 大里分館	901-1206	南城市大里字仲間928番地	098-946-9512	火・祝日・慰霊の日・第4木 9:00～18:00(土日～17:00)
30	糸満市立中央図書館	901-0362	糸満市字真栄里1448番地	098-995-3746 098-992-5778	月・祝日・慰霊の日・第2金 10:00～19:00
31	南風原町立図書館	901-1113	南風原町字喜屋武236番地	098-889-6400 098-888-3265	火・祝日・慰霊の日・第4木 10:00～19:00(土日～17:00)
32	渡名喜村立中央図書館	901-3601	島尻郡渡名喜村1935番地	098-989-2015 098-989-2313	月・祝日・慰霊の日 火～金13:00～17:15、土、日8:30～17:15
33	宮古島市立平良図書館	906-0012	宮古島市平良字西里187番地	0980-72-2235 0980-73-1136	月・祝日・慰霊の日・第3木 10:00～19:00(児童室～18:00、土～18:00、日～17:00)
34	宮古島市立平良図書館 北分館	906-0007	宮古島市平良字東仲宗根42番地	0980-72-2317 0980-72-2352	火・祝日・慰霊の日・第3木 10:00～18:00(日～17:00)
35	宮古島市立城辺図書館	906-0103	宮古島市城辺字福里377番地1	0980-77-8813 0980-77-8813	月・祝日・慰霊の日・第3木 10:00～18:00(日～17:00)
36	多良間村立図書館	906-0601	宮古郡多良間村字塩川165番地	0980-79-2555 0980-79-2555	月・祝日・慰霊の日 9:30～18:00(土日～17:00)
37	石垣市立図書館	907-0013	石垣市浜崎町1丁目1番地	0980-83-3862 0980-83-1645	月・祝日・慰霊の日・第4金 10:00～19:00(土日～17:00)

平成26年度 沖縄県立図書館要覧

平成26年7月発行

沖縄県立図書館

〒902-0064 那覇市寄宮1-2-16

TEL (代) 098-834-1218

FAX 098-834-8157

E-Mail syomu@library.pref.okinawa.jp

shiryoku@library.pref.okinawa.jp

houshi@library.pref.okinawa.jp